

السلطة الوطنية الفلسطينية الجهاز المركزي للإحصاء الفلسطيني

إحصاءات رخص الأبنية
الربع الثاني، 2011

أيلول/ سبتمبر، 2011

تم إعداد هذا التقرير حسب الإجراءات المعيارية المحددة في ميثاق
الممارسات للإحصاءات الرسمية الفلسطينية 2006

© شوال، 1432هـ – أيلول، 2011.
جميع الحقوق محفوظة.

في حالة الاقتباس، يرجى الإشارة إلى هذه المطبوعة كالتالي:

الجهاز المركزي للإحصاء الفلسطيني، 2011. إحصاءات رخص الأبنية- الربع الثاني 2011.
رام الله - فلسطين.

جميع المراسلات توجه إلى:
الجهاز المركزي للإحصاء الفلسطيني
ص.ب. 1647، رام الله - فلسطين
هاتف: 2 2982700 (972/970)
فاكس: 2 2982710 (972/970)
الرقم المجاني: 1800300300
بريد إلكتروني: diwan@pcbs.gov.ps
صفحة إلكترونية: <http://www.pcbs.gov.ps>



شكر وتقدير

يتقدم الجهاز المركزي للإحصاء الفلسطيني بالشكر الجزيل إلى وزارة الحكم المحلي وجميع البلديات ودوائر التنظيم والمجالس القروية الذين تعاونوا مع الجهاز من خلال تزويده بالبيانات المطلوبة، وإلى جميع العاملين في المشروع لما أبدوه من حرص منقطع النظير أثناء تأدية واجبهم.

لقد تم تخطيط وتنفيذ مشروع رخص الأبنية الربع الثاني 2011، بقيادة فريق فني من الجهاز المركزي للإحصاء الفلسطيني، وبدعم مالي مشترك بين كل من السلطة الوطنية الفلسطينية (PNA) وعدد من أعضاء مجموعة التمويل الرئيسية للجهاز (CFG) لعام 2011 ممثلة بمكتب الممثلة النرويجية لدى السلطة الوطنية الفلسطينية، الوكالة السويسرية للتنمية والتعاون (SDC).

يتقدم الجهاز المركزي للإحصاء الفلسطيني بجزيل الشكر والتقدير إلى أعضاء مجموعة التمويل الرئيسية للجهاز (CFG) الذين ساهموا بالتمويل على مساهمتهم القيمة في تنفيذ هذا المشروع.

فريق العمل

- إعداد التقرير

جميل الريماوي

- تدقيق معايير النشر

حنان جناجره

- المراجعة الأولية

أيمن قنغير

إبراهيم الطرشة

صالح الكفري

محمود القيه

- المراجعة النهائية

محمود جرادات

- الإشراف العام

علا عوض

رئيس الجهاز

قائمة المحتويات

الصفحة	الموضوع
	قائمة الجداول
	المقدمة
15	الفصل الأول: النتائج الرئيسية
15	1.1 عدد الرخص
16	2.1 عدد الرخص حسب المحافظة
16	3.1 مساحة الأبنية المرخصة
17	4.1 الأسوار المرخصة
17	5.1 عدد الوحدات السكنية المرخصة ومساحتها
19	الفصل الثاني: المنهجية والجودة
19	1.2 نموذج جمع البيانات
19	2.2 الشمول
19	3.2 العمليات الميدانية
20	4.2 العمليات المكتبية
20	5.2 معالجة وجدولة البيانات
21	6.2 دقة البيانات
21	7.2 مقارنة البيانات
21	8.2 الملاحظات الفنية
23	الفصل الثالث: التعاريف والمصطلحات
25	الجداول

قائمة الجداول

الجدول	الصفحة
جدول 1: تطور رخص الأبنية الصادرة في الأراضي الفلسطينية للفترة 1999 إلى الربع الثاني 2011	27
جدول 2: رخص الأبنية الصادرة في الأراضي الفلسطينية حسب استخدام المبنى والمحافظة، الربع الثاني 2011	28
جدول 3: رخص الأبنية الصادرة في الأراضي الفلسطينية حسب ملكية البناء واستخدام المبنى، الربع الثاني 2011	31
جدول 4: رخص الأبنية الصادرة في الأراضي الفلسطينية حسب الجهة المانحة واستخدام المبنى، الربع الثاني 2011	33
جدول 5: رخص الأبنية الصادرة في الأراضي الفلسطينية للأبنية الجديدة حسب فئة المساحة المرخصة والمحافظة، الربع الثاني 2011	34
جدول 6: رخص الأبنية الصادرة في الأراضي الفلسطينية للأبنية الجديدة حسب مادة البناء للجدران الخارجية والمحافظة، الربع الثاني 2011	39
جدول 7: رخص الأبنية الصادرة في الأراضي الفلسطينية للإضافات الجديدة للأبنية القائمة المرخصة حسب مادة البناء للجدران الخارجية والمحافظة، الربع الثاني 2011	43
جدول 8: رخص الأبنية الصادرة في الأراضي الفلسطينية للإضافات الجديدة وأجزاء قائمة لأبنية قائمة مطلوب ترخيصها حسب مادة البناء للجدران الخارجية والمحافظة، الربع الثاني 2011	47
جدول 9: رخص الأبنية الصادرة في الأراضي الفلسطينية للأبنية والإضافات القائمة حسب مادة البناء للجدران الخارجية والمحافظة، الربع الثاني 2011	49
جدول 10: رخص الأبنية الصادرة في الأراضي الفلسطينية للأبنية السكنية حسب وضع البناء المرخص والمحافظة، الربع الثاني 2011	53
جدول 11: رخص الأبنية الصادرة في الأراضي الفلسطينية للأبنية غير السكنية حسب استخدام المبنى والمحافظة، الربع الثاني 2011	57
جدول 12: رخص الأبنية الصادرة في الأراضي الفلسطينية للأسوار فقط حسب المحافظة، الربع الثاني 2011	62

المقدمة

يعتبر نشاط الإنشاءات من الأنشطة الاقتصادية الهامة في الاقتصاد الفلسطيني، سواءً من حيث مساهمته في الناتج المحلي الإجمالي، أو تشغيل الأيدي العاملة، أو ارتباطه وتأثيره المباشر على العديد من الأنشطة الاقتصادية الأخرى. وبشكل نشاط إنشاء الأبنية أحد أهم فروع نشاط الإنشاءات. وقد سعى الجهاز المركزي للإحصاء الفلسطيني إلى توفير البيانات الإحصائية التي تغطي مختلف أوجه نشاط الإنشاءات بما يخدم حاجات المستخدمين لهذه البيانات، حيث تشمل سلسلة المسوح الاقتصادية السنوية التي يجريها الجهاز منذ عام 1994 مسحاً لمقاولي الإنشاءات، كذلك بدأ الجهاز بتنفيذ مسح سنوي للأبنية القائمة اعتباراً من عام 1996.

يهدف هذا المشروع بشكل أساسي إلى توفير بيانات عن عدد رخص الأبنية الصادرة والمساحات المرخصة وعدد الوحدات السكنية المرخصة ومساحاتها وعدد المخازن المرخصة ومساحاتها، وذلك وفقاً للمتغيرات الآتية: (الجهات المانحة للرخص، المناطق الجغرافية التي تقع فيها الأبنية المرخصة، وضع البناء المطلوب ترخيصه (جديد، قائم، إضافة جديدة أو قائمة)، ملكية البناء (خاص، حكومي، سلطات محلية، تعاوني، خيري، أخرى)، استخدام المبنى (سكني، غير سكني، صناعي، تجاري، تعليمي، صحي، أخرى)، مادة البناء للجران الخارجية للمبنى (حجر، خرسانة، طوب، أخرى).

يتضمن هذا التقرير ثلاثة فصول حيث يشمل الفصل الأول النتائج الرئيسية والذي يتناول عرضاً لأبرز النتائج المستخلصة من المشروع بينما يحتوي الفصل الثاني المنهجية والجودة والتي تتعرض إلى إعداد إحصاءات رخص الأبنية من حيث النموذج المستخدم في جمع البيانات وشمولية التغطية وكما يتناول العمليات الميدانية في جمع البيانات، والعمليات المكتبية من تدقيق وترميز، ومعالجة البيانات وجدولتها، والفصل الثالث يشمل المفاهيم والمصطلحات التي تم استخدامها في هذا المشروع.

يسر الجهاز أن يصدر تقرير الربع الثاني 2011، ضمن سلسلة تقارير رخص الأبنية والتي يتم إصدارها دورياً، حيث توفر بيانات إحصائية عن حجم وخصائص الأبنية المرخصة في الأراضي الفلسطينية.

والله ولي التوفيق،،،

علا عوض

رئيس الجهاز

أيلول، 2011

الفصل الأول

النتائج الرئيسية

1.1 عدد الرخص

سجل عدد الرخص الصادرة في الأراضي الفلسطينية في الربع الثاني من العام 2011 انخفاضا بنسبة 3.7% مقارنة بالربع الأول من العام 2011، فيما سجل ارتفاعا بنسبة 14.7% مقارنة بالربع الثاني من العام 2010.

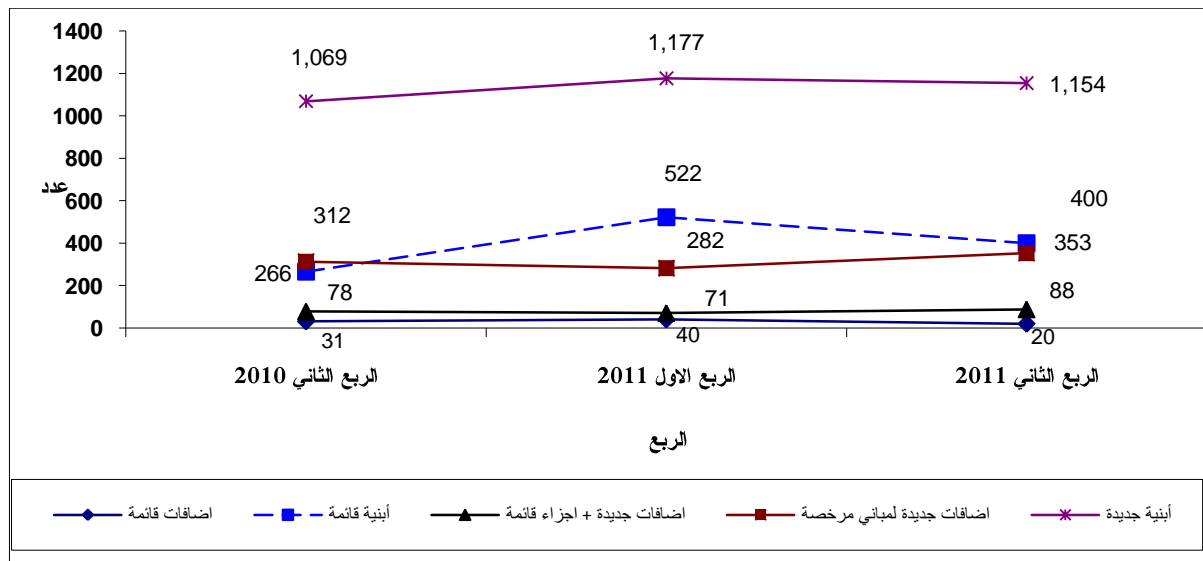
كما سجل عدد الرخص للأبنية الجديدة انخفاضا بنسبة 2.0% في الربع الثاني من العام 2011 مقارنة بالربع السابق من العام 2011، فيما سجل ارتفاعا بنسبة 8.0% مقارنة بذات الربع من العام 2010.

يوضح الجدول الآتي التغير في عدد رخص الأبنية الصادرة في الأراضي الفلسطينية في الربع الثاني من العام 2011 مقارنة بالربع السابق والربع المناظر:

المؤشر	عدد الرخص الصادرة*			نسبة التغير عن الربع الأول 2011 (%)	نسبة التغير عن الربع الثاني 2010 (%)
	الربع الثاني 2010	الربع الأول 2011	الربع الثاني 2011		
رخص أبنية جديدة	1,069	1,177	1,154	-2.0	8.0
رخص إضافات جديدة لمباني قائمة مرخصة	312	282	353	25.2	13.1
رخص إضافات جديدة + أجزاء قائمة مطلوب ترخيصها	78	71	88	23.9	12.8
رخص أبنية قائمة	266	522	400	-23.4	50.4
رخص إضافات قائمة	31	40	20	-50.0	-35.5
المجموع	1,756	2,092	2,015	-3.7	14.7

* باستثناء رخص الأسوار

عدد رخص الأبنية الصادرة في الأراضي الفلسطينية للربع الثاني 2011 مقارنة بالربع السابق والربع المناظر من العام 2010



2.1 عدد الرخص حسب المحافظة

سجلت محافظة الخليل أعلى عدد للرخص الصادرة للأبنية السكنية بواقع 423 رخصة، وذلك خلال الربع الثاني من العام 2011، تلتها محافظة نابلس التي بلغ عدد الرخص الصادرة فيها 400 رخصة للأبنية السكنية، كما وسجلت محافظة نابلس أعلى عدد للرخص الصادرة للأبنية غير السكنية بواقع 73 رخصة. والجدول الآتي يوضح التغير في عدد رخص الأبنية الصادرة في الأراضي الفلسطينية، الربع الأول 2011 والربع الثاني 2011.

المحافظة	عدد الرخص الصادرة* للأبنية السكنية		عدد الرخص الصادرة* للأبنية غير السكنية	
	الربع الأول 2011	الربع الثاني 2011	الربع الأول 2011	الربع الثاني 2011
جنين	182	192	25	26
طوباس	67	67	6	4
طولكرم	153	139	16	9
نابلس	364	400	81	73
قلقيلية	94	130	8	7
سلفيت	98	82	4	12
رام الله والبيرة	172	181	22	23
أريحا والأغوار	19	32	5	2
القدس**	14	14	5	1
بيت لحم	97	101	14	16
الخليل	580	423	32	23
شمال غزة	7	12	1	1
غزة	17	29	1	2
دير البلح	8	14	0	0
المجموع	1,872	1,816	220	199

* لا تشمل رخص الأسوار

** البيانات لا تشمل ذلك الجزء من محافظة القدس الذي ضمته إسرائيل عنوةً بعيد احتلالها للضفة الغربية عام 1967.

3.1 مساحة الأبنية المرخصة

سجلت مساحات الأبنية المرخصة في الأراضي الفلسطينية في الربع الثاني من العام 2011 انخفاضاً بنسبة 5.3% مقارنة بالربع الأول من العام 2011، فيما سجلت ارتفاعاً بنسبة 29.4% مقارنة بالربع الثاني من العام 2010.

والجدول الآتي يوضح التغير في مساحات الأبنية المرخصة في الأراضي الفلسطينية للربع الثاني من العام 2011 مقارنة بالربع السابق والربع المناظر:

المؤشر	المساحات المرخصة (ألف متر مربع)			نسبة التغير عن الربع الأول 2011 (%)	نسبة التغير عن الربع الثاني 2010 (%)
	الربع الثاني 2010	الربع الأول 2011	الربع الثاني 2011		
مجموع مساحات الأبنية المرخصة	670.4	915.5	867.3	-5.3	29.4
مساحات جديدة	568.7	698.0	716.4	2.6	26.0
مساحات قائمة	101.7	217.5	150.9	-30.6	48.4

4.1 الأسوار المرخصة

انخفضت عدد رخص الأسوار في الربع الثاني 2011 مقارنة بالربع السابق والمناظر بنسبة 5.7% و 15.3% على التوالي، كما وانخفضت أطوالها بنسبة 26.9% و 20.8% على التوالي ولنفس الفترة.

والجدول الآتي يوضح التغير في أعداد وأطوال الأسوار المرخصة في الأراضي الفلسطينية للربع الثاني من العام 2011 مقارنة بالربع السابق والربع المناظر:

المؤشر	الأسوار المرخصة			نسبة التغير عن الربع الأول 2011 (%)	نسبة التغير عن الربع الثاني 2010 (%)
	الربع الثاني 2010	الربع الأول 2011	الربع الثاني 2011		
عدد رخص الأسوار	59	53	50	-5.7	-15.3
طول الأسوار المرخصة (ألف متر طولي)	4.8	5.2	3.8	-26.9	-20.8

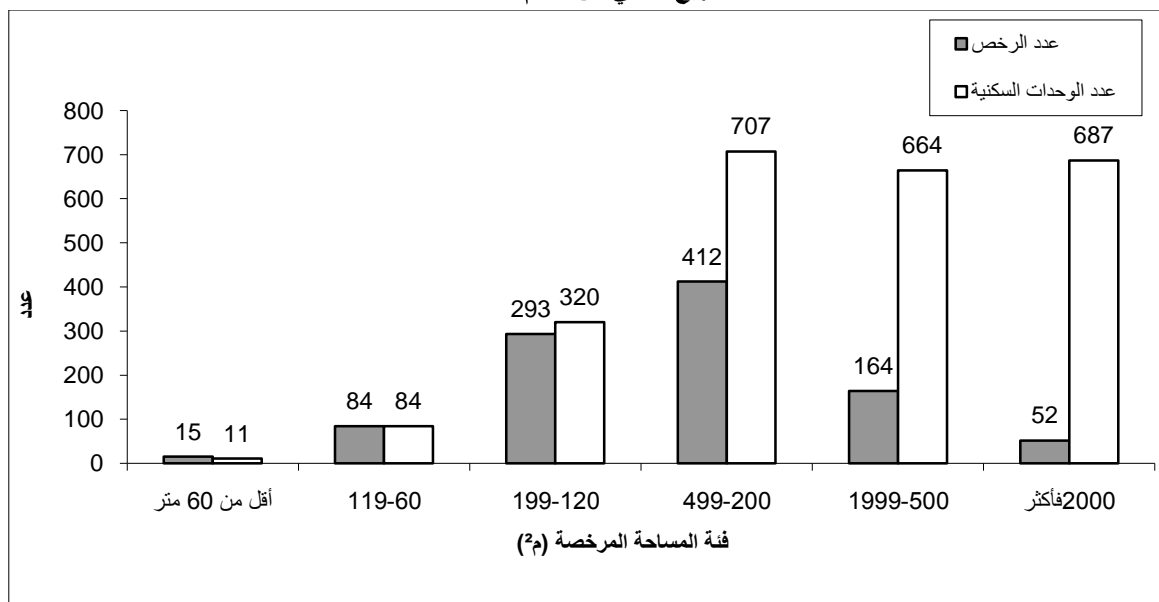
5.1 عدد الوحدات السكنية المرخصة ومساحتها

ارتفعت عدد الوحدات السكنية الجديدة في الربع الثاني 2011 مقارنة بالربع السابق والمناظر بنسبة 8.2% و 48.2% على التوالي، كما وارتفعت مساحتها بنسبة 5.2% و 38.2% على التوالي ولنفس الفترة.

والجدول الآتي يوضح التغير في عدد ومساحة الوحدات السكنية والمساحات المرخصة في الأراضي الفلسطينية للربع الثاني من العام 2011 مقارنة بالربع السابق والربع المناظر:

المؤشر	الوحدات السكنية المرخصة			نسبة التغير عن الربع الأول 2011 (%)	نسبة التغير عن الربع الثاني 2010 (%)
	الربع الثاني 2010	الربع الأول 2011	الربع الثاني 2011		
عدد الوحدات السكنية الجديدة	2,005	2,746	2,972	8.2	48.2
مجموع مساحة الوحدات السكنية الجديدة (ألف متر مربع)	380.3	499.7	525.7	5.2	38.2
عدد الوحدات السكنية القائمة	420	1,082	746	-31.1	77.6
مجموع مساحة الوحدات السكنية القائمة (ألف متر مربع)	74.4	193.3	128.0	-33.8	72.0

عدد الرخص وعدد الوحدات السكنية الجديدة حسب فئة المساحة المرخصة في الأراضي الفلسطينية
للربع الثاني من العام 2011



الفصل الثاني

المنهجية والجودة

يشمل هذا الفصل عرضاً للنموذج المستخدم في جمع البيانات وشمولية التغطية والعمليات الميدانية والمكتبية وجدولة ومعالجة البيانات.

1.2 نموذج جمع البيانات

صمم النموذج بحيث تجمع البيانات التي تحقق أهداف المشروع، حيث يشمل هذا النموذج على المتغيرات الآتية:

- الجهة المانحة للرخصة: البلديات، التنظيم، المجالس القروية، وكالة الغوث، وزارة الحكم المحلي.
- ملكية البناء: خاص، حكومي، سلطة محلية، تعاوني، خيري، أخرى.
- وضع البناء المطلوب ترخيصه: جديد، إضافة جديدة، قائم.
- استخدام المبنى: سكني، غير سكني، أو سور.
- مساحة البناء المرخصة وعدد الطوابق وعدد الوحدات السكنية ومساحتها وعدد الدكاكين أو المخازن ومساحتها.
- مادة البناء الخارجية الغالبة للمبنى: حجر، طوب إسمنتي، خرسانة، أخرى.

2.2 الشمول

يغطي هذا المشروع كافة الجهات التي تصدر رخص الأبنية في الأراضي الفلسطينية بأسلوب الحصر الشامل، حيث تجمع بيانات عن كافة الرخص الصادرة وتتمثل هذه الجهات بما يلي:

- البلديات: باستثناء بلدية القدس التي تخضع للسيطرة الإدارية الإسرائيلية.
- التنظيم: وهو يصدر الرخص للقرى ضمن المحافظة التي تقع فيها هذه القرى حيث يوجد جهاز تنظيم لكل محافظة في الأراضي الفلسطينية، أما في قطاع غزة فإن الرخص تصدر عن المجالس القروية مباشرة.
- المجالس القروية: وهي تصدر الرخص في بعض القرى خاصة في قطاع غزة، وقد شكلت مجالس قروية أيضاً لبعض مخيمات القطاع وهي تصدر تراخيص للأراضي المملوكة للمواطنين والمجاورة لهذه المخيمات.
- وكالة الغوث: والتي تمنح الرخص في مخيمات الأراضي الفلسطينية، أما مخيمات قطاع غزة فإن التراخيص فيها غير مسموح به.

ويجري جمع البيانات من السجلات الإدارية للجهات المانحة للرخص بشكل ربع سنوي، بحيث يتم استيفاء استمارات الرخص الصادرة في نهاية كل ربع، وقد بوشر بهذا المشروع اعتباراً من الربع الأول 1996.

3.2 العمليات الميدانية

• فحص نموذج جمع البيانات

تتم عملية مراجعة وفحص نموذج جمع البيانات بشكل دوري بهدف تطويره وملاءمته شكلياً وفنياً لعملية جمع البيانات والمتغيرات المطلوبة، حيث يتم الاستفادة من ملاحظات الباحثين الميدانيين والمستفيدين من المشروع في إدخال التعديلات اللازمة.

• العاملون الميدانيون

يقوم بعملية جمع البيانات فريق من موظفي الجهاز العاملين في الميدان من العناصر المؤهلة ومن ذوي الخبرة في العمل الإحصائي الذين تم تدريبهم تدريباً نظرياً وعملياً وأصبح لديهم معرفة جيدة في جمع بيانات المشروع بحكم تراكم الخبرة.

• تنظيم وإدارة العمل الميداني

يتم تنفيذ عملية جمع البيانات والتنسيق ميدانياً وفق الخطة المعدة مسبقاً، حيث تتوفر التعليمات والنماذج والأدوات اللازمة للعمل الميداني.

• جمع البيانات

تجمع بيانات إحصاءات رخص الأبنية من خلال تنفيذ زيارة ميدانية للجهات الرسمية المانحة لرخص الأبنية واستيفاء النموذج الخاص بذلك من واقع ملفات الترخيص لدى هذه الجهات. ويستفيد الباحث من كافة الوثائق الموجودة في ملف الرخصة كالمخططات الهندسية ونموذج الرخصة لاستيفاء البيانات اللازمة، كما أنه قد يستعين بالمختصين في الجهات المانحة للوصول إلى استمارة مستوفاة بشكل كامل.

• التدقيق الميداني

يقوم الباحث ومن ثم المشرف بتدقيق نماذج جمع البيانات تدقيقاً أولياً لتنتقل للمدقق الميداني الذي يقوم بتدقيق الاستمارات تدقيقاً شكلياً وفنياً حسب قواعد التدقيق المعدة مسبقاً.

4.2 العمليات المكتبية

• التدقيق المكتبي

تسلم النماذج المعبأة والمدققة ميدانياً للمدقق المكتبي الذي يقوم بتدقيق النماذج تدقيقاً نهائياً، بحيث تراجع الاستمارات التي يشك بدقة أية معلومات بها مع الجهة المانحة المعنية وتصحح الأخطاء لتكون نماذج جمع البيانات جاهزة للترميز ومن ثم الإدخال.

5.2 معالجة وجدولة البيانات

يتم إعداد كافة البرامج اللازمة لمعالجة البيانات في الجهاز المركزي للإحصاء الفلسطيني، وبعد ذلك يتم إدخال وتدقيق البيانات بعد الإدخال، وأخيراً تجرى عملية جدولة البيانات بواسطة الدائرة المسؤولة عن المشروع.

• إدارة وتنظيم عملية الإدخال

يتم متابعة إعداد التعليمات والنماذج والأدوات اللازمة لإدخال البيانات، وكذلك القيام باختيار وتدريب العاملين في إدخال البيانات من مشرفين ومدخلي بيانات.

• تدقيق البيانات المدخلة

أعدت برامج خاصة لتدقيق البيانات المدخلة وفق قواعد التدقيق المتعلقة باتساق وشمول بيانات النماذج، وأعدت وفقاً لهذه البرامج كشوف بالنماذج التي تشمل أية أخطاء حيث تم تصحيحها وإدخالها على الحاسب مرة أخرى لتنظيف كافة البيانات من الأخطاء.

جدولة البيانات: بعد الانتهاء من إدخال البيانات وتدقيقها وتنظيفها من أية أخطاء، يتم استخراج جداول نتائج المشروع وذلك وفق نماذج الجداول المعدة مسبقاً لهذا الغرض.

6.2 دقة البيانات

• الأخطاء الإحصائية

إن بيانات هذا المسح لا تتأثر بالأخطاء الإحصائية نتيجة لاستيفاء البيانات الخاصة بمجتمع الدراسة من السجلات الإدارية، ولذلك من المؤكد عدم ظهور فروق عن القيم الحقيقية التي نتوقع الحصول عليها من خلال البيانات.

• الأخطاء غير الإحصائية

أما الأخطاء غير الإحصائية فهي ممكنة الحدوث في كل مراحل تنفيذ المشروع، خلال جمع البيانات أو إدخالها وهنا قد تكون أخطاء إدخال البيانات من أكثر الأخطاء التي قد نتعرض لها في هذا المسح. ولتفادي الأخطاء والحد من تأثيرها فقد بذلت جهود كبيرة من خلال تدريب مدخلي البيانات على برنامج الإدخال، وتم فحص برنامج الإدخال قبل البدء بعملية إدخال البيانات، وتم تجهيز برنامج الإدخال لاستمارة المسح وتم تغذية برنامج الإدخال بقائمة من الشروط المرجعية للتدقيق الآلي من حيث التدقيق ومنطقية البيانات، كما كان يتم استلام ملفات بالبيانات المدخلة بشكل دوري ليتم فحصها وتدقيقها وعمل كشوف بالملاحظات لتعمم على مراكز الإدخال لمعالجتها.

7.2 مقارنة البيانات

تمت مقارنة نتائج المسح مع نتائج الربع السابق والربع المناظر من العام السابق، حيث أظهرت المقارنة تذبذباً في النتائج بين الأعوام.

8.2 الملاحظات الفنية

- لقد تم استيفاء استمارات المسح من قبل الباحثين الميدانيين من واقع السجلات الإدارية للجهات المانحة للرخص في الأراضي الفلسطينية وفقاً للخطة الموضوعية لذلك إلى حد كبير، وقد بذل طاقم العمل جهوداً مميزة وكبيرة في تذليل العقبات وتوفير البيانات بأفضل صورة ممكنة ضمن البرنامج الزمني.
- الجداول لا تشمل رخص الأبنية في ذلك الجزء من محافظة القدس الذي ضمته إسرائيل عنوةً بعيد احتلالها للضفة الغربية عام 1967 (التي تصدر حالياً عن بلدية القدس الإسرائيلية)، في حين تشمل رخص الأبنية لبعض التجمعات في محافظة القدس منطقة (J2) والتي صدرت عن مكتب تنظيم أبو ديس وبلدية وتنظيم بيرنبالا وبلدية ضاحية البريد/الرام.

- ظهرت بعض الفروقات البسيطة بين مجموع المتغيرات أو مجموع المتغير، وقد نجم ذلك عن التقريب المصاحب لعمليات جدولة البيانات.
- عدم ظهور بيانات لبعض المحافظات يعود لعدم توفر بيانات فيها.

الفصل الثالث

التعاريف والمصطلحات

يعرض هذا الفصل أهم المفاهيم والمصطلحات التي تم استخدامها في التقرير:

الوحدة الإحصائية:

الوحدة الإحصائية في مشروع إحصاءات رخص الأبنية هي الرخصة الصادرة من الجهة الرسمية المانحة لها. وتعتبر الجهات التي تصدر الرخص هي مصادر البيانات المطلوبة.

ملكية البناء:

يمكن أن يكون البناء من حيث الملكية:

- خاص: سواء أكان المالك من الأفراد أو المؤسسات الخاصة.
- حكومي: إذا كان المالك من مؤسسات السلطة الوطنية (الحكومة المركزية، الوزارات، وما يتبع إليها من مؤسسات).
- سلطة محلية: إذا كان المالك بلدية أو مجلساً قروياً.
- تعاوني: إذا كان مالك البناء جمعية تعاونية بغض النظر عن هدفها.
- خيرى: إذا كان المبنى مملوكاً لجمعية أو مؤسسة خيرية.
- أخرى: الطوائف الدينية ووكالة الغوث وغير ذلك.

وضع البناء المطلوب ترخيصه:

يمكن أن يكون وضع البناء المطلوب ترخيصه حسب إحدى الحالات الآتية:

- مبنى جديد: وذلك عندما تكون الأرض المنوي إنشاء البناء عليها خالية من أية أبنية قائمة.
- إضافة لمبنى قائم ومرخص: حيث يمكن أن تكون الإضافة المطلوبة على البناء القديم المرخص إضافة أفقية و/أو عمودية و/أو مبان و/أو منافع فرعية.
- إضافة وجزء قائم مطلوب ترخيصه: وذلك إذا كانت الرخصة ستشتمل على ترخيص أجزاء قائمة (مبنية سابقاً ويراد ترخيصها حالياً) وإضافة مقترحة حالياً.
- مبنى قائم: وذلك إذا كانت الرخصة لمبنى قائم بأكمله (مبنى سابقاً ويراد ترخيصه حالياً).
- إضافات قائمة: إذا حدث أثناء إنشاء المبنى بعض الإضافات الزائدة عن الترخيص الأصلي وتم إصدار رخصة لهذه الإضافات.

استخدام المبنى:

يمكن أن يكون المبنى المرخص:

- أ. مبنى سكني: ويعتبر المبنى سكنياً بالتعريف إذا كانت أكثر من نصف مساحته معدة لأغراض السكن. ويشمل المبنى السكني الحالات الآتية:

- أن يكون وحدات سكنية كاملة.
 - إضافة غرف لوحدة سكنية.
 - إضافة منافع أو مباني فرعية لمبان سكنية (مثل المطابخ أو الحمامات أو الحفر الامتصاصية أو الكراجات).
- ب. مبنى غير سكني: وهي المباني غير المعدة للسكن بشكل كامل أو هي المباني التي أكثر من نصف مساحتها ليست معدة للسكن.
- ج. السور: لقد اعتبرت الأسوار كحالة خاصة، وذلك عندما يتم ترخيص السور بشكل منفصل، نظراً لاختلاف خصائص السور (فهو يرخص مثلاً بالمتر الطولي وليس بالمتر المربع). ولا يشمل ذلك الأسوار المرخصة بشكل مصاحب لترخيص المبنى.

الوحدة السكنية:

الوحدة السكنية، هي مبنى أو جزء من مبنى معد أصلاً لسكن أسرة واحدة وله باب أو مدخل يؤدي إلى الطريق أو الممر العام دون المرور بوحدة سكنية أخرى.

الجداول

Tables

جدول 1: تطور رخص الأبنية الصادرة في الأراضي الفلسطينية** للفترة 1999 الى الربع الثاني 2011

Table 1: Building Licenses Issued in the Palestinian Territory** During 1999 to Second Quarter 2011

Period	الوحدات السكنية المرخصة Licensed Dwellings				المساحات المرخصة (الف م ²) Licensed Area (1000 m ²)			عدد الرخص الصادرة * * Number of Licenses						الفترة
	وحدات قائمة Existing Dwellings		وحدات جديدة New Dwellings		مساحات قائمة Existing Areas	مساحات جديدة New Areas	المجموع Total	إضافات قائمة Existing Extensions	أبنية قائمة Existing Buildings	إضافات جديدة + أجزاء قائمة Additions + Existing Parts	إضافات جديدة لمباني مرخصة Additions to Licensed Buildings	أبنية جديدة New Buildings	المجموع Total	
	مساحة (الف م ²) Area (1000 m ²)	عدد No.	مساحة (الف م ²) Area (1000 m ²)	عدد No.										
	Area (1000 m ²)	No.	Area (1000 m ²)	No.	Existing Areas	New Areas	Total	Existing Extensions	Existing Buildings	Additions + Existing Parts	Additions to Licensed Buildings	New Buildings	Total	
1999	439.0	3,675	2,050.6	14,587	554.4	2,860.1	3,414.4	115	1,470	475	2,055	5,803	9,918	1999
2000	383.3	2,730	1,646.1	10,708	482.4	2,457.6	2,940.0	185	1,318	448	1,852	4,498	8,301	2000
2001	256.0	1,847	1,041.9	7,037	341.0	1,633.9	1,974.8	124	774	273	1,181	2,781	5,133	2001
2002	137.6	975	794.3	5,089	171.8	1,080.4	1,252.2	52	554	131	675	1,913	3,325	2002
2003	175.8	1,671	1,234.2	8,152	226.1	1,863.9	2,090.0	99	749	138	1,268	2,981	5,235	2003
2004	161.6	1,229	1,248.6	8,184	222.0	1,803.9	2,025.8	111	706	149	1,113	2,929	5,008	2004
2005	366.7	2,522	1,729.5	10,362	474.2	2,427.4	2,901.6	127	1,469	223	1,293	3,996	7,108	2005
2006	524.2	3,301	1,193.6	6,909	679.2	1,666.9	2,346.1	112	1,894	265	1,087	2,703	6,061	2006
2007	244.2	1,650	983.1	7,478	325.8	1,448.4	1,774.2	64	859	140	969	2,456	4,488	2007
2008	263.1	1,170	954.9	5,371	338.6	1,426.6	1,765.2	74	799	237	942	2,494	4,546	2008
2009	322.9	1,501	1,121.1	5,874	435.8	1,693.5	2,129.3	85	1,105	237	1083	2873	5,383	2009
2010	334.0	1,946	1,413.4	7,758	469.2	2,119.4	2,588.6	104	1139	256	1,177	3,656	6,332	2010
Quarter I	95.4	461	299.1	1,547	123.1	415.1	538.2	10	344	70	292	828	1,544	الربع الأول
Quarter II	74.4	420	380.3	2,005	101.7	568.7	670.4	31	266	78	312	1,069	1,756	الربع الثاني
Quarter III	72.7	414	360.5	1,996	122.5	543.4	665.9	29	241	45	277	886	1,478	الربع الثالث
Quarter IV	91.5	651	373.5	2,210	121.9	592.3	714.2	34	288	63	296	873	1,554	الربع الرابع
2011														2011
Quarter I	193.3	1,082	499.7	2,746	217.5	698.0	915.5	40	522	71	282	1,177	2,092	الربع الأول
Quarter II	128.0	746	525.7	2,972	150.9	716.4	867.3	20	400	88	353	1,154	2,015	الربع الثاني

* Excluding boundary walls licenses

* لا تشمل رخص الأسوار

**The data excludes those parts of Jerusalem which were annexed by Israel in 1967.

** البيانات لا تشمل ذلك الجزء من محافظة القدس الذي ضمته إسرائيل عنوة بعيد احتلالها للضفة الغربية عام 1967.

جدول 2: رخص الأبنية الصادرة في الأراضي الفلسطينية حسب استخدام المبنى والمحافظ، الربع الثاني 2011

Table 2: Building Licenses Issued in the Palestinian Territory by Utilization and Governorate, Second Quarter 2011

Governorate	الوحدات السكنية المرخصة				المساحات المرخصة (الف م ²)*			عدد الرخص الصادرة						المحافظة
	Licensed Dwellings				Licensed Area (1000 m ²)*			Number of Licenses						
	وحدات قائمة		وحدات جديدة		مساحات قائمة	مساحات جديدة	المجموع	إضافات قائمة	أبنية قائمة	إضافات جديدة + أجزاء قائمة	إضافات جديدة لمباني مرخصة	أبنية جديدة	المجموع	
	مساحة (الف م ²) Area (1000 m ²)	عدد No.	مساحة (الف م ²) Area (1000 m ²)	عدد No.										
Total														المجموع
Residential Buildings	127.5	743	511.3	2,904	137.3	575.0	712.3	20	375	87	314	1,020	1,816	مبنى سكني
Non-Res. Buildings	0.5	3	14.4	68	13.6	141.4	155.0	0	25	1	39	134	199	مبنى غير سكني
Boundary walls	0.0	0	0.0	0	0.0	3.8	3.8	0	0	0	4	46	50	أسوار
Jenin														جنين
Residential Buildings	4.6	31	53.1	372	4.6	55.9	60.5	0	17	3	27	145	192	مبنى سكني
Non-Res. Buildings	0.0	0	0.8	5	1.4	16.0	17.3	0	1	0	6	19	26	مبنى غير سكني
Boundary walls	0.0	0	0.0	0	0.0	0.3	0.3	0	0	0	4	0	4	أسوار
Tubas														طوباس
Residential Buildings	3.2	24	10.1	64	3.9	10.4	14.4	1	11	13	6	36	67	مبنى سكني
Non-Res. Buildings	0.0	0	0.0	0	0.3	0.9	1.2	0	1	0	0	3	4	مبنى غير سكني
Boundary walls	0.0	0	0.0	0	0.0	0.2	0.2	0	0	0	0	2	2	أسوار
Tulkarm														طولكرم
Residential Buildings	7.5	52	25.9	154	8.5	28.7	37.3	3	15	31	11	79	139	مبنى سكني
Non-Res. Buildings	0.0	0	0.0	0	0.3	3.9	4.1	0	1	1	0	7	9	مبنى غير سكني
Boundary walls	0.0	0	0.0	0	0.0	0.7	0.7	0	0	0	0	9	9	أسوار
Nablus														نابلس
Residential Buildings	9.5	53	87.0	490	11.9	107.5	119.4	12	35	38	161	154	400	مبنى سكني
Non-Res. Buildings	0.0	0	2.4	12	1.3	31.5	32.8	0	5	0	27	41	73	مبنى غير سكني
Boundary walls	0.0	0	0.0	0	0.0	1.4	1.4	0	0	0	0	20	20	أسوار

*For boundary walls it refers to length in (1000 m.r)

*بالنسبة للأسوار تمثل الطول بالآلاف متر طولي

جدول 2 (تابع): رخص الأبنية الصادرة في الأراضي الفلسطينية حسب ملكية البناء واستخدام المبنى والمحافظة، الربع الثاني 2011

Table 2 (Cont.): Building Licenses Issued in the Palestinian Territory by Utilization and Governorate, Second Quarter 2011

Governorate	الوحدات السكنية المرخصة Licensed Dwellings				المساحات المرخصة (الف م ²)* Licensed Area (1000 m ²)*			عدد الرخص الصادرة Number of Licenses						المحافظة
	وحدات قائمة Existing Dwellings		وحدات جديدة New Dwellings		مساحات قائمة Existing Areas	مساحات جديدة New Areas	المجموع Total	إضافات قائمة Existing Extensions	أبنية قائمة Existing Buildings	إضافات جديدة + أجزاء قائمة Additions + Existing Parts	إضافات جديدة لمبانٍ مرخصة Additions to Licensed Buildings	أبنية جديدة New Buildings	المجموع Total	
	مساحة (الف م ²) Area (1000 m ²)	عدد No.	مساحة (الف م ²) Area (1000 m ²)	عدد No.										
Qalqilya														قلقيلية
Residential Buildings	4.4	26	26.9	168	4.9	28.3	33.2	0	18	2	43	67	130	مبنى سكني
Non-Res. Buildings	0.0	0	0.2	1	0.0	2.3	2.3	0	0	0	1	6	7	مبنى غير سكني
Boundary walls	0.0	0	0.0	0	0.0	0.2	0.2	0	0	0	0	3	3	أسوار
Salfit														سلفيت
Residential Buildings	6.1	45	10.7	88	6.5	12.0	18.5	0	30	0	11	41	82	مبنى سكني
Non-Res. Buildings	0.1	1	0.0	0	1.0	4.4	5.4	0	3	0	1	8	12	مبنى غير سكني
Ramallah & Al-Bireh														رام الله والبيرة
Residential Buildings	11.9	66	121.6	675	13.1	135.7	148.8	0	29	0	17	135	181	مبنى سكني
Non-Res. Buildings	0.0	0	1.2	7	7.4	49.4	56.7	0	7	0	0	16	23	مبنى غير سكني
Boundary walls	0.0	0	0.0	0	0.0	0.3	0.3	0	0	0	0	3	3	أسوار
Jericho & Al Aghwar														أريحا والأغوار
Residential Buildings	0.0	0	7.7	51	0.0	11.5	11.5	0	0	0	6	26	32	مبنى سكني
Non-Res. Buildings	0.0	0	0.9	4	0.0	1.9	1.9	0	0	0	0	2	2	مبنى غير سكني
Boundary walls	0.0	0	0.0	0	0.0	0.4	0.4	0	0	0	0	2	2	أسوار
Jerusalem**														القدس**
Residential Buildings	1.5	9	4.7	26	1.5	6.0	7.5	0	5	0	0	9	14	مبنى سكني
Non-Res. Buildings	0.0	0	0.0	0	0.0	0.3	0.3	0	0	0	0	1	1	مبنى غير سكني
Boundary walls	0.0	0	0.0	0	0.0	0.1	0.1	0	0	0	0	1	1	أسوار

*For boundary walls it refers to length in (1000 m.r)

*بالنسبة للأسوار تمثل الطول بالآلاف متر طولي

**The data excludes those parts of Jerusalem which were annexed by Israel in 1967.

** البيانات لا تشمل ذلك الجزء من محافظة القدس الذي ضمته إسرائيل عنوة بعيد احتلالها للضفة الغربية عام 1967.

جدول 2 (تابع): رخص الأبنية الصادرة في الأراضي الفلسطينية حسب ملكية البناء واستخدام المبنى والمحافظة، الربع الثاني 2011

Table 2 (Cont.): Building Licenses Issued in the Palestinian Territory by Utilization and Governorate, Second Quarter 2011

Governorate	الوحدات السكنية المرخصة Licensed Dwellings				المساحات المرخصة (الف م ²)* Licensed Area (1000 m ²)*			عدد الرخص الصادرة Number of Licenses						المحافظة
	وحدات قائمة Existing Dwellings		وحدات جديدة New Dwellings		مساحات قائمة Existing Areas	مساحات جديدة New Areas	المجموع Total	إضافات قائمة Existing Extensions	أبنية قائمة Existing Buildings	إضافات جديدة + أجزاء قائمة Additions + Existing Parts	إضافات جديدة لمبانٍ مرخصة Additions to Licensed Buildings	أبنية جديدة New Buildings	المجموع Total	
	مساحة (الف م ²) Area (1000 m ²)	عدد No.	مساحة (الف م ²) Area (1000 m ²)	عدد No.										
Bethlehem														بيت لحم
Residential Buildings	6.0	32	24.5	143	6.1	26.9	33.0	0	18	0	17	66	101	مبنى سكني
Non-Res. Buildings	0.0	0	0.8	3	1.1	6.9	8.0	0	3	0	4	9	16	مبنى غير سكني
Boundary walls	0.0	0	0.0	0	0.0	0.1	0.1	0	0	0	0	5	5	أسوار
Hebron														الخليل
Residential Buildings	72.9	405	98.5	488	76.3	109.1	185.4	4	197	0	6	216	423	مبنى سكني
Non-Res. Buildings	0.4	2	8.0	36	0.8	23.8	24.6	0	3	0	0	20	23	مبنى غير سكني
Boundary walls	0.0	0	0.0	0	0.0	0.0	0.0	0	0	0	0	0	0	أسوار
North Gaza														شمال غزة
Residential Buildings	0.0	0	4.0	26	0.0	4.1	4.1	0	0	0	5	7	12	مبنى سكني
Non-Res. Buildings	0.0	0	0.0	0	0.0	0.1	0.1	0	0	0	0	1	1	مبنى غير سكني
Boundary walls	0.0	0	0.0	0	0.0	0.0	0.0	0	0	0	0	0	0	أسوار
Gaza														غزة
Residential Buildings	0.0	0	32.9	137	0.0	34.6	34.6	0	0	0	2	27	29	مبنى سكني
Non-Res. Buildings	0.0	0	0.0	0	0.1	0.0	0.2	0	1	0	0	1	2	مبنى غير سكني
Boundary walls	0.0	0	0.0	0	0.0	0.1	0.1	0	0	0	0	1	1	أسوار
Deir Albalah														دير البلح
Residential Buildings	0.0	0	3.8	22	0.0	4.2	4.2	0	0	0	2	12	14	مبنى سكني
Non-Res. Buildings	0.0	0	0.0	0	0.0	0.0	0.0	0	0	0	0	0	0	مبنى غير سكني
Boundary walls	0.0	0	0.0	0	0.0	0.0	0.0	0	0	0	0	0	0	أسوار

*For boundary walls it refers to length in (1000 m.r)

*بالنسبة للأسوار تمثل الطول بالآلاف متر طولي

جدول 3: رخص الأبنية الصادرة في الأراضي الفلسطينية حسب ملكية البناء واستخدام المبنى، الربع الثاني 2011

Table 3: Building Licenses Issued in the Palestinian Territory by Building Ownership and Utilization, Second Quarter 2011

Building Ownership	الوحدات السكنية المرخصة Licensed Dwellings				المساحات المرخصة (الف م ²)* Licensed Area (1000 m ²)*			عدد الرخص الصادرة Number of Licenses						ملكية البناء
	وحدات قائمة Existing Dwellings		وحدات جديدة New Dwellings		مساحات قائمة Existing Areas	مساحات جديدة New Areas	المجموع Total	إضافات قائمة Existing Extensions	أبنية قائمة Existing Buildings	إضافات جديدة + أجزاء قائمة Additions + Existing Parts	إضافات جديدة لمباني مرخصة Additions to Licensed Buildings	أبنية جديدة New Buildings	المجموع Total	
	مساحة (الف م ²) Area (1000 m ²)	عدد No.	مساحة (الف م ²) Area (1000 m ²)	عدد No.										
Total														المجموع
Residential Buildings	127.5	743	511.3	2,904	137.3	575.0	712.3	20	375	87	314	1,020	1,816	مبنى سكني
Non-Res. Buildings	0.5	3	14.4	68	13.6	141.4	155.0	0	25	1	39	134	199	مبنى غير سكني
Boundary walls	0.0	0	0.0	0	0.0	3.8	3.8	0	0	0	4	46	50	أسوار
Private														خاص
Residential Buildings	127.5	743	507.7	2,881	137.0	571.1	708.1	20	375	86	314	1,018	1,813	مبنى سكني
Non-Res. Buildings	0.1	1	14.4	68	9.2	122.5	131.7	0	21	1	32	114	168	مبنى غير سكني
Boundary walls	0.0	0	0.0	0	0.0	3.8	3.8	0	0	0	4	46	50	أسوار
Governmental														حكومي
Residential Buildings	0.0	0	0.0	0	0.0	0.0	0.0	0	0	0	0	0	0	مبنى سكني
Non-Res. Buildings	0.4	2	0.0	0	2.3	12.1	14.4	0	3	0	3	14	20	مبنى غير سكني
Boundary walls	0.0	0	0.0	0	0.0	0.0	0.0	0	0	0	0	0	0	أسوار
Local Athority														سلطة محلية
Residential Buildings	0.0	0	0.0	0	0.0	0.0	0.0	0	0	0	0	0	0	مبنى سكني
Non-Res. Buildings	0.0	0	0.0	0	2.0	1.0	3.0	0	1	0	1	3	5	مبنى غير سكني
Boundary walls	0.0	0	0.0	0	0.0	0.0	0.0	0	0	0	0	0	0	أسوار
Cooperative														تعاوني
Residential Buildings	0.0	0	3.4	22	0.3	3.7	4.0	0	0	1	0	1	2	مبنى سكني
Non-Res. Buildings	0.0	0	0.0	0	0.0	0.0	0.0	0	0	0	0	0	0	مبنى غير سكني
Boundary walls	0.0	0	0.0	0	0.0	0.0	0.0	0	0	0	0	0	0	أسوار

*For boundary walls it refers to length in (1000 m.r)

*بالنسبة للأسوار تمثل الطول بالآلاف متر طولي

جدول 3 (تابع): رخص الأبنية الصادرة في الأراضي الفلسطينية حسب ملكية البناء واستخدام المبنى، الربع الثاني 2011

Table 3 (Cont.): Building Licenses Issued in the Palestinian Territory by Building Ownership and Utilization, Second Quarter 2011

Building Ownership	الوحدات السكنية المرخصة Licensed Dwellings				المساحات المرخصة (الف م ²)* Licensed Area (1000 m ²)*			عدد الرخص الصادرة Number of Licenses						ملكية البناء	
	وحدات قائمة Existing Dwellings		وحدات جديدة New Dwellings		مساحات قائمة Existing Areas	مساحات جديدة New Areas	المجموع Total	إضافات قائمة Existing Extensions	أبنية قائمة Existing Buildings	إضافات جديدة + أجزاء قائمة Additions + Existing Parts	إضافات جديدة لمباني مرخصة Additions to Licensed Buildings	أبنية جديدة New Buildings	المجموع Total		
	مساحة (الف م ²) Area (1000 m ²)	عدد No.	مساحة (الف م ²) Area (1000 m ²)	عدد No.											
Charity														خيري	
Residential Buildings	0.0	0	0.0	0	0.0	0.0	0.0	0	0	0	0	0	0	0	مبنى سكني
Non-Res. Buildings	0.0	0	0.0	0	0.0	2.7	2.7	0	0	0	0	2	2	2	مبنى غير سكني
Boundary walls	0.0	0	0.0	0	0.0	0.0	0.0	0	0	0	0	0	0	0	أسوار
Other														أخرى	
Residential Buildings	0.0	0	0.2	1	0.0	0.2	0.2	0	0	0	0	1	1	1	مبنى سكني
Non-Res. Buildings	0.0	0	0.0	0	0.0	3.0	3.0	0	0	0	3	1	4	4	مبنى غير سكني
Boundary walls	0.0	0	0.0	0	0.0	0.0	0.0	0	0	0	0	0	0	0	أسوار

*For boundary walls it refers to length in (1000 m.r)

*بالنسبة للأسوار تمثل الطول بالآلف متر طولي

جدول 4: رخص الأبنية الصادرة في الأراضي الفلسطينية حسب الجهة المانحة واستخدام المبنى، الربع الثاني 2011

Table 4: Building Licenses Issued in the Palestinian Territory by Issuing Authority and Utilization, Second Quarter 2011

Issuing Authority	الوحدات السكنية المرخصة Licensed Dwellings				المساحات المرخصة (الف م²)* Licensed Area (1000 m²)*			عدد الرخص الصادرة Number of Licenses						الجهة المانحة للرخصة
	وحدات قائمة Existing Dwellings		وحدات جديدة New Dwellings		مساحات قائمة Existing Areas	مساحات جديدة New Areas	المجموع Total	إضافات قائمة Existing Extensions	أبنية قائمة Existing Buildings	إضافات جديدة + أجزاء قائمة Additions + Existing Parts	إضافات جديدة لمبانٍ مرخصة Additions to Licensed Buildings	أبنية جديدة New Buildings	المجموع Total	
	مساحة (الف م²) Area (1000 m²)	عدد No.	مساحة (الف م²) Area (1000 m²)	عدد No.										
All Authorities														كافة الجهات
Residential Buildings	127.5	743	511.3	2,904	137.3	575.0	712.3	20	375	87	314	1,020	1,816	مبنى سكني
Non-Res. Buildings	0.5	3	14.4	68	13.6	141.4	155.0	0	25	1	39	134	199	مبنى غير سكني
Boundary walls	0.0	0	0.0	0	0.0	3.8	3.8	0	0	0	4	46	50	أسوار البلديات
Municipalities														
Residential Buildings	112.0	655	428.2	2,390	120.3	486.6	606.9	19	322	75	300	810	1,526	مبنى سكني
Non-Res. Buildings	0.5	3	13.1	60	7.7	131.8	139.5	0	18	1	39	121	179	مبنى غير سكني
Boundary walls	0.0	0	0.0	0	0.0	3.7	3.7	0	0	0	4	45	49	أسوار التنظيم
Construction Authorities														
Residential Buildings	15.5	88	83.2	514	17.0	88.4	105.4	1	53	12	14	210	290	مبنى سكني
Non-Res. Buildings	0.0	0	1.3	8	5.8	9.6	15.5	0	7	0	0	13	20	مبنى غير سكني
Boundary walls	0.0	0	0.0	0	0.0	0.1	0.1	0	0	0	0	1	1	أسوار

*For boundary walls it refers to length in (1000 m.r)

*بالنسبة للأسوار تمثل الطول بالآلف متر طولي

جدول 5: رخص الأبنية الصادرة في الأراضي الفلسطينية للأبنية الجديدة حسب فئة المساحة المرخصة والمحافظة، الربع الثاني 2011

Table 5: Building Licenses Issued in the Palestinian Territory for New Buildings by Categories of Licensed Area and Governorate, Second Quarter 2011

Governorate	Non-Res. Buildings		أبنية غير سكنية		Residential Buildings		أبنية سكنية		المحافظة
	متوسط عدد الطوابق	عدد الرخص	متوسط عدد الطوابق	متوسط عدد الوحدات السكنية	مجموع عدد الوحدات السكنية	عدد الرخص			
	Average No. of Storeys	No. of Licenses	Average No. of Storeys	Average No. of Dwellings	Total No. of Dwellings	No. of Licenses			
All Governorates									كافة المحافظات
Less than 60 m ²	0.7	17	1.3	0.7	11	15		أقل من 60 م ²	
60-119 m ²	1.0	6	1.0	1.0	84	84		60-119 م ²	
120-199 m ²	1.1	20	1.1	1.1	320	293		120-199 م ²	
200-499 m ²	1.3	31	1.1	1.7	707	412		200-499 م ²	
500-1999 m ²	2.6	45	0.8	4.0	664	164		500-1999 م ²	
2000 m ² and more	6.1	15	0.5	13.2	687	52		2000 م ² فأكثر	
Jenin								جنين	
Less than 60 m ²	1.0	1	0.0	0.0	0	0		أقل من 60 م ²	
60-119 m ²	1.0	1	1.0	1.0	19	19		60-119 م ²	
120-199 m ²	1.0	3	1.0	1.2	52	44		120-199 م ²	
200-499 m ²	1.4	7	0.9	2.1	134	65		200-499 م ²	
500-1999 m ²	1.8	6	0.5	6.1	97	16		500-1999 م ²	
2000 m ² and more	8.0	1	0.3	20.0	20	1		2000 م ² فأكثر	
Tubas								طوباس	
Less than 60 m ²	0.0	0	0.0	0.0	0	0		أقل من 60 م ²	
60-119 m ²	0.0	0	1.0	1.0	7	7		60-119 م ²	
120-199 m ²	1.0	2	1.0	1.1	16	15		120-199 م ²	
200-499 m ²	0.0	0	1.2	1.4	18	13		200-499 م ²	
500-1999 m ²	3.0	1	0.5	6.0	6	1		500-1999 م ²	
2000 m ² and more	0.0	0	0.0	0.0	0	0		2000 م ² فأكثر	

جدول 5 (تابع): رخص الأبنية الصادرة في الأراضي الفلسطينية للأبنية الجديدة حسب فئة المساحة المرخصة والمحافظة، الربع الثاني 2011

Table 5 (Cont.): Building Licenses Issued in the Palestinian Territory for New Buildings by Categories of Licensed Area and Governorate, Second Quarter 2011

Governorate	Non-Res. Buildings		أبنية غير سكنية		Residential Buildings		أبنية سكنية		المحافظة
	متوسط عدد الطوابق	عدد الرخص	متوسط عدد الطوابق	متوسط عدد الوحدات السكنية	مجموع عدد الوحدات السكنية	عدد الرخص			
	Average No. of Storeys	No. of Licenses	Average No. of Storeys	Average No. of Dwellings	Total No. of Dwellings	No. of Licenses			
Tulkarm									طولكرم
Less than 60 m ²	0.0	0	0.0	0.0	0	0		أقل من 60 م ²	
60-119 m ²	1.0	1	1.0	1.0	7	7		60-119 م ²	
120-199 m ²	1.5	2	1.0	1.1	33	31		120-199 م ²	
200-499 m ²	0.0	1	1.2	1.4	52	37		200-499 م ²	
500-1999 m ²	2.0	3	0.7	4.8	19	4		500-1999 م ²	
2000 m ² and more	0.0	0	0.0	0.0	0	0		2000 م ² فأكثر	
Nablus									نابلس
Less than 60 m ²	0.5	11	2.5	0.4	2	5		أقل من 60 م ²	
60-119 m ²	1.0	2	1.1	1.0	8	8		60-119 م ²	
120-199 m ²	1.0	3	1.1	1.0	50	49		120-199 م ²	
200-499 m ²	1.2	6	1.2	1.5	82	53		200-499 م ²	
500-1999 m ²	2.8	16	0.9	3.5	118	34		500-1999 م ²	
2000 m ² and more	4.3	3	0.6	14.8	74	5		2000 م ² فأكثر	
Qalqilya									قلقيلية
Less than 60 m ²	0.0	0	0.0	0.0	0	0		أقل من 60 م ²	
60-119 m ²	0.0	0	1.0	1.0	9	9		60-119 م ²	
120-199 m ²	1.0	1	1.2	1.0	26	25		120-199 م ²	
200-499 m ²	1.3	4	1.2	1.6	43	27		200-499 م ²	
500-1999 m ²	1.0	1	0.6	4.7	28	6		500-1999 م ²	
2000 m ² and more	0.0	0	0.0	0.0	0	0		2000 م ² فأكثر	

جدول 5 (تابع): رخص الأبنية الصادرة في الأراضي الفلسطينية للأبنية الجديدة حسب فئة المساحة المرخصة والمحافظة، الربع الثاني 2011

Table 5 (Cont.): Building Licenses Issued in the Palestinian Territory for New Buildings by Categories of Licensed Area and Governorate, Second Quarter 2011

Governorate	Non-Res. Buildings		Residential Buildings				المحافظة
	أبنية غير سكنية		أبنية سكنية				
	متوسط عدد الطوابق	عدد الرخص	متوسط عدد الطوابق	متوسط عدد الوحدات السكنية	مجموع عدد الوحدات السكنية	عدد الرخص	
	Average No. of Storeys	No. of Licenses	Average No. of Storeys	Average No. of Dwellings	Total No. of Dwellings	No. of Licenses	
Salfit							سلفيت
Less than 60 m ²	1.0	2	1.0	1.0	1	1	أقل من 60 م ²
60-119 m ²	0.0	0	1.0	1.0	4	4	60-119 م ²
120-199 m ²	1.5	2	1.0	1.4	23	16	120-199 م ²
200-499 m ²	1.0	1	1.2	1.9	34	18	200-499 م ²
500-1999 m ²	2.7	3	0.8	2.5	5	2	500-1999 م ²
2000 m ² and more	0.0	0	0.0	0.0	0	0	2000 م ² فأكثر
Ramallah and Al-Bireh							رام الله والبيرة
Less than 60 m ²	1.0	1	1.0	1.0	1	1	أقل من 60 م ²
60-119 m ²	1.0	2	1.2	1.0	6	6	60-119 م ²
120-199 m ²	0.0	0	1.1	1.0	13	13	120-199 م ²
200-499 m ²	1.0	3	1.2	1.5	85	55	200-499 م ²
500-1999 m ²	4.3	3	1.1	2.9	81	28	500-1999 م ²
2000 m ² and more	7.9	7	0.5	14.9	477	32	2000 م ² فأكثر
Jericho & Al Aghwar							أريحا والأغوار
Less than 60 m ²	0.0	0	0.0	0.0	0	1	أقل من 60 م ²
60-119 m ²	0.0	0	1.0	1.0	1	1	60-119 م ²
120-199 m ²	0.0	0	1.0	1.2	13	11	120-199 م ²
200-499 m ²	1.0	1	0.9	1.8	16	9	200-499 م ²
500-1999 m ²	3.0	1	0.7	3.0	9	3	500-1999 م ²
2000 m ² and more	0.0	0	0.8	4.0	4	1	2000 م ² فأكثر

جدول 5 (تابع): رخص الأبنية الصادرة في الأراضي الفلسطينية للأبنية الجديدة حسب فئة المساحة المرخصة والمحافظة، الربع الثاني 2011

Table 5 (Cont.): Building Licenses Issued in the Palestinian Territory for New Buildings by Categories of Licensed Area and Governorate, Second Quarter 2011

Governorate	Non-Res. Buildings		أبنية غير سكنية		Residential Buildings		أبنية سكنية		المحافظة
	متوسط عدد الطوابق	عدد الرخص	متوسط عدد الطوابق	متوسط عدد الوحدات السكنية	مجموع عدد الوحدات السكنية	عدد الرخص			
	Average No. of Storeys	No. of Licenses	Average No. of Storeys	Average No. of Dwellings	Total No. of Dwellings	No. of Licenses			
Jerusalem*								القدس*	
Less than 60 m ²	0.0	0	0.0	0.0	0	0	أقل من 60 م ²		
60-119 m ²	0.0	0	1.0	1.0	1	1	60-119 م ²		
120-199 m ²	0.0	0	1.0	1.0	2	2	120-199 م ²		
200-499 m ²	1.0	1	1.5	1.3	4	3	200-499 م ²		
500-1999 m ²	0.0	0	0.6	6.3	19	3	500-1999 م ²		
2000 m ² and more	0.0	0	0.0	0.0	0	0	2000 م ² فأكثر		
Bethlehem							بيت لحم		
Less than 60 m ²	1.0	1	1.0	1.0	3	3	أقل من 60 م ²		
60-119 m ²	0.0	0	1.0	1.0	2	2	60-119 م ²		
120-199 m ²	1.0	1	1.4	1.1	23	21	120-199 م ²		
200-499 m ²	2.0	2	1.1	1.5	40	27	200-499 م ²		
500-1999 m ²	2.3	4	1.1	2.6	34	13	500-1999 م ²		
2000 m ² and more	3.0	1	0.0	0.0	0	0	2000 م ² فأكثر		
Hebron							الخليل		
Less than 60 m ²	0.0	0	1.0	1.0	2	2	أقل من 60 م ²		
60-119 m ²	0.0	0	1.1	1.0	18	18	60-119 م ²		
120-199 m ²	1.0	5	1.0	1.0	59	58	120-199 م ²		
200-499 m ²	1.8	5	1.0	1.8	164	90	200-499 م ²		
500-1999 m ²	2.4	7	0.8	4.1	161	39	500-1999 م ²		
2000 m ² and more	4.3	3	0.7	8.4	76	9	2000 م ² فأكثر		

* The data excludes those parts of Jerusalem which were annexed by Israel in 1967.

* البيانات لا تشمل ذلك الجزء من محافظة القدس الذي ضمته إسرائيل عنوة بعيد احتلالها للضفة الغربية عام 1967

جدول 5 (تابع): رخص الأبنية الصادرة في الأراضي الفلسطينية للأبنية الجديدة حسب فئة المساحة المرخصة والمحافظة، الربع الثاني 2011

Table 5 (Cont.): Building Licenses Issued in the Palestinian Territory for New Buildings by Categories of Licensed Area and Governorate, Second Quarter 2011

Governorate	Non-Res. Buildings		أبنية غير سكنية		Residential Buildings		أبنية سكنية		المحافظة
	متوسط عدد الطوابق	عدد الرخص	متوسط عدد الطوابق	متوسط عدد الوحدات السكنية	مجموع عدد الوحدات السكنية	عدد الرخص			
	Average No. of Storeys	No. of Licenses	Average No. of Storeys	Average No. of Dwellings	Total No. of Dwellings	No. of Licenses			
North Gaza									شمال غزة
Less than 60 m ²	0.0	0	1.0	1.0	2	2	أقل من 60 م ²		
60-119 m ²	0.0	0	0.0	0.0	0	0	60-119 م ²		
120-199 m ²	0.0	1	0.0	0.0	0	0	120-199 م ²		
200-499 m ²	0.0	0	1.0	2.0	8	4	200-499 م ²		
500-1999 m ²	0.0	0	0.5	8.0	8	1	500-1999 م ²		
2000 m ² and more	0.0	0	0.0	0.0	0	0	2000 م ² فأكثر		
Gaza								غزة	
Less than 60 m ²	2.0	1	0.0	0.0	0	0	أقل من 60 م ²		
60-119 m ²	0.0	0	1.0	1.0	2	2	60-119 م ²		
120-199 m ²	0.0	0	1.0	2.0	4	2	120-199 م ²		
200-499 m ²	0.0	0	0.9	2.7	19	7	200-499 م ²		
500-1999 m ²	0.0	0	0.7	6.2	74	12	500-1999 م ²		
2000 m ² and more	0.0	0	0.6	9.0	36	4	2000 م ² فأكثر		
Deir Al-Balah								دير البلح	
Less than 60 m ²	0.0	0	0.0	0.0	0	0	أقل من 60 م ²		
60-119 m ²	0.0	0	0.0	0.0	0	0	60-119 م ²		
120-199 m ²	0.0	0	1.0	1.0	6	6	120-199 م ²		
200-499 m ²	0.0	0	1.0	2.0	8	4	200-499 م ²		
500-1999 m ²	0.0	0	1.2	2.5	5	2	500-1999 م ²		
2000 m ² and more	0.0	0	0.0	0.0	0	0	2000 م ² فأكثر		

جدول 6: رخص الأبنية الصادرة في الأراضي الفلسطينية للأبنية الجديدة حسب مادة البناء للجدران الخارجية والمحافظات، الربع الثاني 2011

Table 6: Building Licenses Issued in the Palestinian Territory for New Buildings by Construction Material of External Walls and Governorate, Second Quarter 2011

Governorate	Non-Res. Buildings أبنية غير سكنية			Residential Buildings أبنية سكنية					المحافظة
	متوسط عدد الطوابق	المساحة المرخصة (الف م ²)	عدد الرخص	متوسط عدد الطوابق	متوسط عدد الوحدات السكنية	مجموع عدد الوحدات السكنية	المساحة المرخصة (الف م ²)	عدد الرخص	
	Average No. of Storeys	Licensed Area (1000m ²)	No. of Licenses	Average No. of Storeys	Average No. of Dwellings	Total No. of Dwellings	Licensed Area (1000m ²)	No. of Licenses	
All Governorates									كافة المحافظات
Stone	2.1	126.9	108	2.1	2.8	1,843	389.9	657	حجر
Cement Block	0.9	4.3	23	1.4	1.7	622	109.6	358	طوب اسمنتي
Concrete	0.5	0.3	2	0.5	1.5	6	0.9	4	خرسانة
Metal Origin	0.0	0.0	0	2.0	2.0	2	0.3	1	منشأ معدني
Other	0.0	1.1	1	0.0	0.0	0	0.0	0	أخرى
Jenin									جنين
Stone	2.1	11.2	14	1.9	2.7	216	33.7	79	حجر
Cement Block	1.0	0.6	4	1.4	1.6	101	13.3	63	طوب اسمنتي
Concrete	0.0	0.0	0	1.7	1.7	5	0.8	3	خرسانة
Metal Origin	0.0	0.0	0	0.0	0.0	0	0.0	0	منشأ معدني
Other	1.0	1.1	1	0.0	0.0	0	0.0	0	أخرى
Tubas									طوباس
Stone	3.0	0.5	1	1.5	1.5	25	4.7	17	حجر
Cement Block	1.0	0.4	2	1.2	1.2	22	2.9	19	طوب اسمنتي
Concrete	0.0	0.0	0	0.0	0.0	0	0.0	0	خرسانة
Metal Origin	0.0	0.0	0	0.0	0.0	0	0.0	0	منشأ معدني
Other	0.0	0.0	0	0.0	0.0	0	0.0	0	أخرى
Tulkarm									طولكرم
Stone	2.0	3.0	3	2.0	2.0	36	7.9	18	حجر
Cement Block	1.3	0.4	3	1.3	1.2	75	13.4	61	طوب اسمنتي
Concrete	0.0	0.2	1	0.0	0.0	0	0.0	0	خرسانة
Metal Origin	0.0	0.0	0	0.0	0.0	0	0.0	0	منشأ معدني
Other	0.0	0.0	0	0.0	0.0	0	0.0	0	أخرى

جدول 6 (تابع): رخص الأبنية الصادرة في الأراضي الفلسطينية للأبنية الجديدة حسب مادة البناء للجدران الخارجية والمحافظه، الربع الثاني 2011

Table 6 (Cont.): Building Licenses Issued in the Palestinian Territory for New Buildings by Construction Material of External Walls and Governorate, Second Quarter 2011

Governorate	Non-Res. Buildings أبنية غير سكنية			Residential Buildings أبنية سكنية				المحافظة
	متوسط عدد الطوابق	المساحة المرخصة (الف م ²)	عدد الرخص	متوسط عدد الطوابق	متوسط عدد الوحدات السكنية	مجموع عدد الوحدات السكنية	المساحة المرخصة (الف م ²)	
	Average No. of Storeys	Licensed Area (1000m ²)	No. of Licenses	Average No. of Storeys	Average No. of Dwellings	Total No. of Dwellings	Licensed Area (1000m ²)	
Nablus								نابلس
Stone	1.9	25.8	37	2.4	2.5	278	67.0	113 حجر
Cement Block	0.7	0.9	3	1.3	1.4	56	8.0	41 طوب اسمنتي
Concrete	1.0	0.1	1	0.0	0.0	0	0.0	0 خرسانة
Metal Origin	0.0	0.0	0	0.0	0.0	0	0.0	0 منشأ معدني
Other	0.0	0.0	0	0.0	0.0	0	0.0	0 أخرى
Qalqilya								قلقيلية
Stone	1.3	1.0	3	1.7	2.3	7	2.2	3 حجر
Cement Block	1.0	1.3	3	1.6	1.5	99	17.3	64 طوب اسمنتي
Concrete	0.0	0.0	0	0.0	0.0	0	0.0	0 خرسانة
Metal Origin	0.0	0.0	0	0.0	0.0	0	0.0	0 منشأ معدني
Other	0.0	0.0	0	0.0	0.0	0	0.0	0 أخرى
Salfit								سلفيت
Stone	2.7	3.6	3	1.7	1.0	3	1.0	3 حجر
Cement Block	1.2	0.6	5	1.8	1.7	64	8.9	38 طوب اسمنتي
Concrete	0.0	0.0	0	0.0	0.0	0	0.0	0 خرسانة
Metal Origin	0.0	0.0	0	0.0	0.0	0	0.0	0 منشأ معدني
Other	0.0	0.0	0	0.0	0.0	0	0.0	0 أخرى
Ramallah and Al-Bireh								رام الله والبيرة
Stone	4.9	49.3	15	3.6	5.3	646	130.5	123 حجر
Cement Block	1.0	0.1	1	1.6	1.5	16	2.8	11 طوب اسمنتي
Concrete	0.0	0.0	0	2.0	1.0	1	0.1	1 خرسانة
Metal Origin	0.0	0.0	0	0.0	0.0	0	0.0	0 منشأ معدني
Other	0.0	0.0	0	0.0	0.0	0	0.0	0 أخرى

جدول 6 (تابع): رخص الأبنية الصادرة في الأراضي الفلسطينية للأبنية الجديدة حسب مادة البناء للجدران الخارجية والمحافظ، الربع الثاني 2011

Table 6 (Cont.): Building Licenses Issued in the Palestinian Territory for New Buildings by Construction Material of External Walls and Governorate, Second Quarter 2011

Governorate	Non-Res. Buildings			Residential Buildings			أبنية سكنية		المحافظة
	متوسط عدد الطوابق	المساحة المرخصة (الف م ²)	عدد الرخص	متوسط عدد الطوابق	متوسط عدد الوحدات السكنية	مجموع عدد الوحدات السكنية	المساحة المرخصة (الف م ²)	عدد الرخص	
	Average No. of Storeys	Licensed Area (1000m ²)	No. of Licenses	Average No. of Storeys	Average No.of Dwellings	Total No.of Dwellings	Licensed Area (1000m ²)	No. of Licenses	
Jericho & Al Aghwar									أريحا والأغوار
Stone	2.0	1.9	2	1.9	2.4	26	8.0	11	حجر
Cement Block	0.0	0.0	0	1.1	1.1	17	2.9	15	طوب اسمنتي
Concrete	0.0	0.0	0	0.0	0.0	0	0.0	0	خرسانة
Metal Origin	0.0	0.0	0	0.0	0.0	0	0.0	0	منشأ معدني
Other	0.0	0.0	0	0.0	0.0	0	0.0	0	أخرى
Jerusalem*									القدس*
Stone	1.0	0.3	1	2.3	2.9	26	6.0	9	حجر
Cement Block	0.0	0.0	0	0.0	0.0	0	0.0	0	طوب اسمنتي
Concrete	0.0	0.0	0	0.0	0.0	0	0.0	0	خرسانة
Metal Origin	0.0	0.0	0	0.0	0.0	0	0.0	0	منشأ معدني
Other	0.0	0.0	0	0.0	0.0	0	0.0	0	أخرى
Bethlehem									بيت لحم
Stone	2.0	6.5	9	1.8	1.5	102	22.2	66	حجر
Cement Block	0.0	0.0	0	0.0	0.0	0	0.0	0	طوب اسمنتي
Concrete	0.0	0.0	0	0.0	0.0	0	0.0	0	خرسانة
Metal Origin	0.0	0.0	0	0.0	0.0	0	0.0	0	منشأ معدني
Other	0.0	0.0	0	0.0	0.0	0	0.0	0	أخرى
Hebron									الخليل
Stone	2.2	23.8	20	2.0	2.2	478	106.7	215	حجر
Cement Block	0.0	0.0	0	0.0	0.0	0	0.0	0	طوب اسمنتي
Concrete	0.0	0.0	0	0.0	0.0	0	0.0	0	خرسانة
Metal Origin	0.0	0.0	0	2.0	2.0	2	0.3	1	منشأ معدني

* The data excludes those parts of Jerusalem which were annexed by Israel in 1967.

البيانات لا تشمل ذلك الجزء من محافظة القدس الذي ضمته إسرائيل عنوة بعيد احتلالها للضفة الغربية عام 1967.

جدول 6 (تابع): رخص الأبنية الصادرة في الأراضي الفلسطينية للأبنية الجديدة حسب مادة البناء للجدران الخارجية والمحافظه، الربع الثاني 2011

Table 6 (Cont.): Building Licenses Issued in the Palestinian Territory for New Buildings by Construction Material of External Walls and Governorate, Second Quarter 2011

Governorate	Non-Res. Buildings			Residential Buildings			أبنية سكنية		المحافظة
	متوسط عدد الطوابق	المساحة المرخصة (الف م ²)	عدد الرخص	متوسط عدد الطوابق	متوسط عدد الوحدات السكنية	مجموع عدد الوحدات السكنية	المساحة المرخصة (الف م ²)	عدد الرخص	
	Average No. of Storeys	Licensed Area (1000m ²)	No. of Licenses	Average No. of Storeys	Average No. of Dwellings	Total No. of Dwellings	Licensed Area (1000m ²)	No. of Licenses	
North Gaza									شمال غزة
Stone	0.0	0.0	0	0.0	0.0	0	0.0	0	حجر
Cement Block	0.0	0.1	1	2.0	2.6	18	2.4	7	طوب اسمنتي
Concrete	0.0	0.0	0	0.0	0.0	0	0.0	0	خرسانة
Metal Origin	0.0	0.0	0	0.0	0.0	0	0.0	0	منشأ معدني
Other	0.0	0.0	0	0.0	0.0	0	0.0	0	أخرى
Gaza									غزة
Stone	0.0	0.0	0	0.0	0.0	0	0.0	0	حجر
Cement Block	2.0	0.0	1	3.6	5.0	135	34.3	27	طوب اسمنتي
Concrete	0.0	0.0	0	0.0	0.0	0	0.0	0	خرسانة
Metal Origin	0.0	0.0	0	0.0	0.0	0	0.0	0	منشأ معدني
Other	0.0	0.0	0	0.0	0.0	0	0.0	0	أخرى
Deir Al-Balah									دير البلح
Stone	0.0	0.0	0	0.0	0.0	0	0.0	0	حجر
Cement Block	0.0	0.0	0	1.7	1.6	19	3.4	12	طوب اسمنتي
Concrete	0.0	0.0	0	0.0	0.0	0	0.0	0	خرسانة
Metal Origin	0.0	0.0	0	0.0	0.0	0	0.0	0	منشأ معدني
Other	0.0	0.0	0	0.0	0.0	0	0.0	0	أخرى

جدول 7: رخص الأبنية الصادرة في الأراضي الفلسطينية للإضافات الجديدة للأبنية القائمة المرخصة حسب مادة البناء للجدران الخارجية والمحافظ، الربع الثاني 2011

Table 7: Building Licenses Issued in the Palestinian Territory for new Additions to Licensed Existing Buildings by Construction Material of External Walls and Governorate, Second Quarter 2011

Governorate	Non-Res. Buildings أبنية غير سكنية			Residential Buildings أبنية سكنية				المحافظة
	متوسط عدد الطوابق	المساحة المرخصة (الف م ²)	عدد الرخص	متوسط عدد الطوابق	متوسط عدد الوحدات السكنية	مجموع عدد الوحدات السكنية	المساحة المرخصة (الف م ²)	
	Average No. of Storeys	Licensed Area (1000 m ²)	No. of Licenses	Average No. of Storeys	Average No. of Dwellings	Total No. of Dwellings	Licensed Area (1000 m ²)	
All Governorates								كافة المحافظات
Stone	1.2	8.5	34	1.8	1.1	242	44.9	حجر
Cement Block	0.8	8.0	5	1.3	1.3	111	15.7	طوب اسمنتي
Concrete	0.0	0.5	0	1.5	0.5	1	0.3	خرسانة
Mental Origin	0.0	0.0	0	0.0	0.0	0	0.0	منشأ معدني
Jenin								جنين
Stone	2.3	0.0	6	2.2	2.1	37	6.2	حجر
Cement Block	0.0	3.2	0	1.1	1.1	9	1.2	طوب اسمنتي
Concrete	0.0	0.0	0	3.0	1.0	1	0.3	خرسانة
Mental Origin	0.0	0.0	0	0.0	0.0	0	0.0	اخرى
Tubas								طوباس
Stone	0.0	3.2	0	1.7	1.7	5	0.9	حجر
Cement Block	0.0	0.0	0	1.0	1.0	3	0.4	طوب اسمنتي
Concrete	0.0	0.0	0	0.0	0.0	0	0.0	خرسانة
Mental Origin	0.0	0.0	0	0.0	0.0	0	0.0	اخرى
Tulkarm								طولكرم
Stone	0.0	0.0	0	1.0	3.0	3	0.4	حجر
Cement Block	0.0	0.0	0	1.1	0.9	8	1.3	طوب اسمنتي
Concrete	0.0	0.0	0	0.0	0.0	0	0.0	خرسانة
Mental Origin	0.0	0.0	0	0.0	0.0	0	0.0	اخرى

جدول 7 (تابع): رخص الأبنية الصادرة في الأراضي الفلسطينية لإضافات الجديدة للأبنية القائمة المرخصة حسب مادة البناء للجدران الخارجية والمحافظه، الربع الثاني 2011

Table 7 (Cont.): Building Licenses Issued in the Palestinian Territory for new Additions to Licensed Existing Buildings by Construction Material of External Walls and Governorate, Second Quarter 2011

Governorate	Non-Res. Buildings أبنية غير سكنية			Residential Buildings أبنية سكنية					المحافظة
	متوسط عدد الطوابق	المساحة المرخصة (الف م ²)	عدد الرخص	متوسط عدد الطوابق	متوسط عدد الوحدات السكنية	مجموع عدد الوحدات السكنية	المساحة المرخصة (الف م ²)	عدد الرخص	
	Average No. of Storeys	Licensed Area (1000 m ²)	No. of Licenses	Average No. of Storeys	Average No. of Dwellings	Total No. of Dwellings	Licensed Area (1000 m ²)	No. of Licenses	
Nablus									نابلس
Stone	0.9	0.0	23	1.7	0.8	120	26.5	156	حجر
Cement Block	0.8	4.3	4	1.0	1.2	6	0.7	5	طوب اسمنتي
Concrete	0.0	0.4	0	0.0	0.0	0	0.0	0	خرسانة
Mental Origin	0.0	0.0	0	0.0	0.0	0	0.0	0	اخرى
Qalqilya									قلقيلية
Stone	0.0	4.7	0	1.7	3.0	9	1.3	3	حجر
Cement Block	1.0	0.0	1	1.3	1.3	50	7.1	40	طوب اسمنتي
Concrete	0.0	0.1	0	0.0	0.0	0	0.0	0	خرسانة
Mental Origin	0.0	0.0	0	0.0	0.0	0	0.0	0	اخرى
Salfit									سلفيت
Stone	2.0	0.1	1	0.0	0.0	0	0.0	0	حجر
Cement Block	0.0	0.2	0	2.1	1.9	21	2.2	11	طوب اسمنتي
Concrete	0.0	0.0	0	0.0	0.0	0	0.0	0	خرسانة
Mental Origin	0.0	0.0	0	0.0	0.0	0	0.0	0	اخرى
Ramallah and Al-Bireh									رام الله والبيرة
Stone	0.0	0.2	0	1.6	0.8	12	2.3	16	حجر
Cement Block	0.0	0.0	0	0.0	0.0	0	0.0	0	طوب اسمنتي
Concrete	0.0	0.0	0	0.0	0.0	0	0.0	0	خرسانة
Mental Origin	0.0	0.0	0	0.0	0.0	0	0.0	1	اخرى

جدول 7 (تابع): رخص الأبنية الصادرة في الأراضي الفلسطينية لإضافات الجديدة للأبنية القائمة المرخصة حسب مادة البناء للجدران الخارجية والمحافظه، الربع الثاني 2011

Table 7 (Cont.): Building Licenses Issued in the Palestinian Territory for new Additions to Licensed Existing Buildings by Construction Material of External Walls and Governorate, Second Quarter 2011

Governorate	Non-Res. Buildings أبنية غير سكنية			Residential Buildings أبنية سكنية					المحافظة
	متوسط عدد الطوابق	المساحة المرخصة (الف م ²)	عدد الرخص	متوسط عدد الطوابق	متوسط عدد الوحدات السكنية	مجموع عدد الوحدات السكنية	المساحة المرخصة (الف م ²)	عدد الرخص	
	Average No. of Storeys	Licensed Area (1000 m ²)	No. of Licenses	Average No. of Storeys	Average No. of Dwellings	Total No. of Dwellings	Licensed Area (1000 m ²)	No. of Licenses	
Jericho & Al Aghwar									أريحا والأغوار
Stone	0.0	0.0	0	2.3	1.8	7	0.5	4	حجر
Cement Block	0.0	0.0	0	0.5	0.5	1	0.1	2	طوب اسمنتي
Concrete	0.0	0.0	0	0.0	0.0	0	0.0	0	خرسانة
Mental Origin	0.0	0.0	0	0.0	0.0	0	0.0	0	اخرى
Bethlehem									بيت لحم
Stone	1.0	0.0	4	2.0	2.4	41	4.7	17	حجر
Cement Block	0.0	0.4	0	0.0	0.0	0	0.0	0	طوب اسمنتي
Concrete	0.0	0.0	0	0.0	0.0	0	0.0	0	خرسانة
Mental Origin	0.0	0.0	0	0.0	0.0	0	0.0	0	اخرى
Hebron									الخليل
Stone	0.0	0.4	0	1.7	1.3	8	2.1	6	حجر
Cement Block	0.0	0.0	0	0.0	0.0	0	0.0	0	طوب اسمنتي
Concrete	0.0	0.0	0	0.0	0.0	0	0.0	0	خرسانة
Mental Origin	0.0	0.0	0	0.0	0.0	0	0.0	0	اخرى
North Gaza									شمال غزة
Stone	0.0	0.0	0	0.0	0.0	0	0.0	0	حجر
Cement Block	0.0	0.0	0	1.6	1.6	8	1.7	5	طوب اسمنتي
Concrete	0.0	0.0	0	0.0	0.0	0	0.0	0	خرسانة
Mental Origin	0.0	0.0	0	0.0	0.0	0	0.0	0	اخرى

جدول 7 (تابع): رخص الأبنية الصادرة في الأراضي الفلسطينية لإضافات الجديدة للأبنية القائمة المرخصة حسب مادة البناء للجدران الخارجية والمحافظ، الربع الثاني 2011

Table 7 (Cont.): Building Licenses Issued in the Palestinian Territory for new Additions to Licensed Existing Buildings by Construction Material of External Walls and Governorate, Second Quarter 2011

Governorate	Non-Res. Buildings أبنية غير سكنية			Residential Buildings أبنية سكنية					المحافظة
	متوسط عدد الطوابق	المساحة المرخصة (الف م ²)	عدد الرخص	متوسط عدد الطوابق	متوسط عدد الوحدات السكنية	مجموع عدد الوحدات السكنية	المساحة المرخصة (الف م ²)	عدد الرخص	
	Average No. of Storeys	Licensed Area (1000 m ²)	No. of Licenses	Average No. of Storeys	Average No. of Dwellings	Total No. of Dwellings	Licensed Area (1000 m ²)	No. of Licenses	
Gaza									غزة
Stone	0.0	0.0	0	0.0	0.0	0	0.0	0	حجر
Cement Block	0.0	0.0	0	1.0	1.0	2	0.3	2	طوب اسمنتي
Concrete	0.0	0.0	0	0.0	0.0	0	0.0	0	خرسانة
Mental Origin	0.0	0.0	0	0.0	0.0	0	0.0	0	اخرى
Deir Al-Balah									دير البلح
Stone	0.0	0.0	0	0.0	0.0	0	0.0	0	حجر
Cement Block	0.0	0.0	0	1.5	1.5	3	0.8	2	طوب اسمنتي
Concrete	0.0	0.0	0	0.0	0.0	0	0.0	0	خرسانة
Mental Origin	0.0	0.0	0	0.0	0.0	0	0.0	0	اخرى

جدول 8: رخص الأبنية الصادرة في الأراضي الفلسطينية للإضافات الجديدة وأجزاء قائمة لأبنية قائمة* مطلوب ترخيصها حسب مادة البناء للجدران الخارجية والمحافظ، الربع الثاني 2011

Table 8: Buildings Licenses Issued in the Palestinian Territory for New Additions and Existing Parts* to Unlicensed Existing Buildings by Construction Material of External Walls and Governorate, Second Quarter 2011

Governorate	Non-Res. Buildings			Residential Buildings				المحافظة
	متوسط عدد الطوابق	المساحة المرخصة (الف م ²)	عدد الرخص	متوسط عدد الطوابق	متوسط عدد الوحدات السكنية	مجموع عدد الوحدات السكنية	المساحة المرخصة (الف م ²)	
	Average No. of Storeys	Licensed Area (1000 m ²)	No. of Licenses	Average No. of Storeys	Average No. of Dwellings	Total No. of Dwellings	Licensed Area (1000 m ²)	No. of Licenses
All Governorates								كافة المحافظات
Stone	2.0	0.3	1	2.8	0.9	44	9.7	48
Cement Block	0.0	0.0	0	2.4	2.0	74	12.0	37
Concrete	0.0	0.0	0	1.5	1.5	3	0.3	2
Jenin								جنين
Stone	0.0	0.0	0	2.5	2.5	5	0.8	2
Cement Block	0.0	0.0	0	2.0	2.0	2	0.2	1
Concrete	0.0	0.0	0	0.0	0.0	0	0.0	0
Tubas								طوباس
Stone	0.0	0.0	0	2.3	0.8	3	0.8	4
Cement Block	0.0	0.0	0	2.3	1.3	12	1.9	9
Concrete	0.0	0.0	0	0.0	0.0	0	0.0	0
Tulkarm								طولكرم
Stone	2.0	0.3	1	2.4	0.6	5	1.7	9
Cement Block	0.0	0.0	0	2.4	2.4	51	8.4	22
Concrete	0.0	0.0	0	2.0	2.0	2	0.2	1

* Includes data of both additions and existing parts to be licensed in the same license

* تشمل بيانات الإضافات الجديدة والأجزاء القائمة المطلوب ترخيصها في نفس الرخصة

جدول 8 (تابع): رخص الأبنية الصادرة في الأراضي الفلسطينية للإضافات الجديدة وأجزاء قائمة لأبنية قائمة* مطلوب ترخيصها حسب مادة البناء للجدران الخارجية والمحافظ، الربع الثاني 2011

Table 8 (Cont.): Buildings Licenses Issued in the Palestinian Territory for New Additions and Existing Parts* to Unlicensed Existing Buildings by Construction Material of External Walls and Governorate, Second Quarter 2011

Governorate	Non-Res. Buildings			Residential Buildings				المحافظة
	متوسط عدد الطوابق	المساحة المرخصة (الف م ²)	عدد الرخص	متوسط عدد الطوابق	متوسط عدد الوحدات السكنية	مجموع عدد الوحدات السكنية	المساحة المرخصة (الف م ²)	
	Average No. of Storeys	Licensed Area (1000 m ²)	No. of Licenses	Average No. of Storeys	Average No. of Dwellings	Total No. of Dwellings	Licensed Area (1000 m ²)	No. of Licenses
Nablus								نابلس
Stone	0.0	0.0	0	3.0	0.9	31	6.4	33
Cement Block	0.0	0.0	0	2.7	1.7	5	0.7	3
Concrete	0.0	0.0	0	1.0	1.0	1	0.1	1
Qalqilya								قلقيلية
Stone	0.0	0.0	0	0.0	0.0	0	0.0	0
Cement Block	0.0	0.0	0	2.0	2.0	4	0.7	2
Concrete	0.0	0.0	0	0.0	0.0	0	0	0

* Includes data of both additions and existing parts to be licensed in the same license

* تشمل بيانات الإضافات الجديدة والأجزاء القائمة المطلوب ترخيصها في نفس الرخصة

جدول 9: رخص الأبنية الصادرة في الأراضي الفلسطينية للأبنية والإضافات القائمة حسب مادة البناء للجدران الخارجية والمحافظ، الربع الثاني 2011

Table 9: Building Licenses Issued in the Palestinian Terrotiry for Existing Buildings and Extensions by Construction Material of External Walls and Governorate, Second Quarter 2011

Governorate	Non-Res. Buildings			Residential Buildings					المحافظة
	أبنية غير سكنية			أبنية سكنية					
	متوسط عدد الطوابق	المساحة المرخصة (الف م ²)	عدد الرخص	متوسط عدد الطوابق	متوسط عدد الوحدات السكنية	مجموع عدد الوحدات السكنية	المساحة المرخصة (الف م ²)	عدد الرخص	
	Average No.of Storeys	Licensed Area (1000m ²)	No. of Licenses	Average No. of Storeys	Average No.of Dwellings	Total No.of Dwellings	Licensed Area(1000m ²)	No. of Licenses	
All Governorates									كافة المحافظات
Stone	2.1	10.4	16	2.0	1.9	547	105.4	289	حجر
Cement Block	1.4	3.0	8	1.6	1.4	150	22.8	104	طوب اسمنتي
Concrete	0.0	0.0	0	1.0	1.0	1	0.1	1	خرسانة
Mental Origin	1.0	0.1	1	1.0	1.0	1	0.3	1	منشأ معدني
Tubas									طوباس
Stone	0.0	0.0	0	1.8	1.8	7	1.2	4	حجر
Cement Block	1.0	1.4	1	1.5	1.5	20	2.8	13	طوب اسمنتي
Concrete	0.0	0.0	0	0.0	0.0	0	0.0	0	خرسانة
Mental Origin	0.0	0.0	0	0.0	0.0	0	0.0	0	منشأ معدني
Jenin									جنين
Stone	0.0	0.0	0	2.0	0.5	1	0.5	2	حجر
Cement Block	1.0	0.3	1	1.5	1.7	17	2.3	10	طوب اسمنتي
Concrete	0.0	0.0	0	0.0	0.0	0	0.0	0	خرسانة
Mental Origin	0.0	0.0	0	0.0	0.0	0	0.0	0	منشأ معدني

جدول 9 (تابع): رخص الأبنية الصادرة في الأراضي الفلسطينية للأبنية والإضافات القائمة حسب مادة البناء للجدران الخارجية والمحافظ، الربع الثاني 2011

Table 9 (Cont.): Building Licenses Issued in the Palestinian Territory for Existing Buildings and Extensions by Construction Material of External Walls and Governorate, Second Quarter 2011

Governorate	Non-Res. Buildings			أبنية غير سكنية		Residential Buildings			أبنية سكنية		المحافظة
	متوسط عدد الطوابق	المساحة المرخصة (الف م ²)	عدد الرخص	متوسط عدد الطوابق	متوسط عدد الوحدات السكنية	مجموع عدد الوحدات السكنية	المساحة المرخصة (الف م ²)	عدد الرخص			
	Average No.of Storeys	Licensed Area (1000m ²)	No. of Licenses	Average No. of Storeys	Average No.of Dwellings	Total No.of Dwellings	Licensed Area(1000m ²)	No. of Licenses			
Tulkarm											طولكرم
Stone	0.0	0.0	0	2.3	0.3	1	0.4	4			حجر
Cement Block	1.0	0.2	1	2.1	1.8	25	3.5	14			طوب اسمنتي
Concrete	0.0	0.0	0	0.0	0.0	0	0.0	0			خرسانة
Mental Origin	0.0	0.0	0	0.0	0.0	0	0.0	0			منشأ معدني
Nablus											نابلس
Stone	1.3	1.3	4	1.6	1.0	28	6.6	28			حجر
Cement Block	1.0	0.0	1	1.3	0.9	17	3.2	18			طوب اسمنتي
Concrete	0.0	0.0	0	1.0	1.0	1	0.1	1			خرسانة
Mental Origin	0.0	0.0	0	0.0	0.0	0	0.0	0			منشأ معدني
Qalqilya											قلقيلية
Stone	0.0	0.0	0	0.0	0.0	0	0.0	0			حجر
Cement Block	0.0	0.0	0	1.7	1.4	25	4.6	18			طوب اسمنتي
Concrete	0.0	0.0	0	0.0	0.0	0	0.0	0			خرسانة
Mental Origin	0.0	0.0	0	0.0	0.0	0	0.0	0			منشأ معدني

جدول 9 (تابع): رخص الأبنية الصادرة في الأراضي الفلسطينية للأبنية والإضافات القائمة حسب مادة البناء للجدران الخارجية والمحافظ، الربع الثاني 2011

Table 9 (Cont.): Building Licenses Issued in the Palestinian Territory for Existing Buildings and Extensions by Construction Material of External Walls and Governorate, Second Quarter 2011

Governorate	Non-Res. Buildings			أبنية غير سكنية		Residential Buildings			أبنية سكنية		المحافظة
	متوسط عدد الطوابق	المساحة المرخصة (الف م ²)	عدد الرخص	متوسط عدد الطوابق	متوسط عدد الوحدات السكنية	مجموع عدد الوحدات السكنية	المساحة المرخصة (الف م ²)	عدد الرخص			
	Average No.of Storeys	Licensed Area (1000m ²)	No. of Licenses	Average No. of Storeys	Average No.of Dwellings	Total No.of Dwellings	Licensed Area(1000m ²)	No. of Licenses			
Salfit										سلفيت	
Stone	0.0	0.0	0	2.0	1.0	1	0.3	1	حجر		
Cement Block	2.0	1.0	3	1.5	1.5	44	6.2	29	طوب اسمنتي		
Concrete	0.0	0.0	0	0.0	0.0	0	0.0	0	خرسانة		
Mental Origin	0.0	0.0	0	0.0	0.0	0	0.0	0	منشأ معدني		
Ramallah and Al-Bireh									رام الله والبيرة		
Stone	3.0	7.4	7	2.0	2.4	64	12.9	27	حجر		
Cement Block	0.0	0.0	0	1.0	1.0	2	0.2	2	طوب اسمنتي		
Concrete	0.0	0.0	0	0.0	0.0	0	0.0	0	خرسانة		
Mental Origin	0.0	0.0	0	0.0	0.0	0	0.0	0	منشأ معدني		
Jerusalem*									القدس*		
Stone	0.0	0.0	0	1.6	1.8	9	1.5	5	حجر		
Cement Block	0.0	0.0	0	0.0	0.0	0	0.0	0	طوب اسمنتي		
Concrete	0.0	0.0	0	0.0	0.0	0	0.0	0	خرسانة		
Mental Origin	0.0	0.0	0	0.0	0.0	0	0.0	0	منشأ معدني		

* The data excludes those parts of Jerusalem which were annexed by Israel in 1967.

* البيانات لا تشمل ذلك الجزء من محافظة القدس الذي ضمته اسرائيل عنوة بعد احتلالها الضفة الغربية عام 1967

جدول 9 (تابع): رخص الأبنية الصادرة في الأراضي الفلسطينية للأبنية والإضافات القائمة حسب مادة البناء للجدران الخارجية والمحافظ، الربع الثاني 2011

Table 9 (Cont.): Building Licenses Issued in he Palestinian Terrotiry for Existing Buildings and Extensions by Construction Material of External Walls and Governorate, Second Quarter 2011

Governorate	Non-Res. Buildings			أبنية غير سكنية		Residential Buildings			أبنية سكنية		المحافظة
	متوسط عدد الطوابق	المساحة المرخصة (الف م ²)	عدد الرخص	متوسط عدد الطوابق	متوسط عدد الوحدات السكنية	مجموع عدد الوحدات السكنية	المساحة المرخصة (الف م ²)	عدد الرخص			
	Average No.of Storeys	Licensed Area (1000m ²)	No. of Licenses	Average No. of Storeys	Average No.of Dwellings	Total No.of Dwellings	Licensed Area(1000m ²)	No. of Licenses			
Bethlehem											بيت لحم
Stone	1.3	1.1	3	1.7	1.8	32	6.1	18			حجر
Cement Block	0.0	0.0	0	0.0	0.0	0	0.0	0			طوب اسمنتي
Concrete	0.0	0.0	0	0.0	0.0	0	0.0	0			خرسانة
Mental Origin	0.0	0.0	0	0.0	0.0	0	0.0	0			منشأ معدني
Hebron											الخليل
Stone	1.5	0.7	2	2.0	2.0	404	75.9	200			حجر
Cement Block	0.0	0.0	0	0.0	0.0	0	0.0	0			طوب اسمنتي
Concrete	0.0	0.0	0	0.0	0.0	0	0.0	0			خرسانة
Mental Origin	1.0	0.1	1	1.0	1.0	1	0.3	1			منشأ معدني
Gaza											غزة
Stone	0.0	0.0	0	0.0	0.0	0	0.0	0			حجر
Cement Block	1.0	0.1	1	0.0	0.0	0	0.0	0			طوب اسمنتي
Concrete	0.0	0.0	0	0.0	0.0	0	0.0	0			خرسانة
Mental Origin	0.0	0.0	0	0.0	0.0	0	0.0	0			منشأ معدني

جدول 10: رخص الأبنية الصادرة في الأراضي الفلسطينية للأبنية السكنية حسب وضع البناء المرخص والمحافظة، الربع الثاني 2011

Table 10: Building Licenses Issued in the Palestinian Terrotiry for Residential Buildings by Status of Licensed Building and Governorate, Second Quarter 2011

Governorate	المساحات المرخصة (الف م ²) Licensed Area (1000m ²)			عدد الرخص الصادرة Number of Licenses						المحافظة
	مساحات قائمة	مساحات جديدة	المجموع	إضافات قائمة	أبنية قائمة	إضافات جديدة+أجزاء قائمة	إضافات جديدة لمباني مرخصة	أبنية جديدة	المجموع	
	Existing Areas	New Areas	Total	Existing Extensions	Existing Buildings	New Additions +Existing Parts	Additions to Licensed Buildings	New Buildings	Total	
All Governorates										كافة المحافظات
Complete Dwellings	134.4	567.6	702.0	4	374	55	216	1,014	1,663	وحدات سكنية كاملة
Extension of Rooms	0.4	1.0	1.4	3	0	4	12	0	19	إضافة غرف لوحدة سكنية
Other Extensions	0.3	1.4	1.7	1	0	10	23	3	37	إضافة منافع أو مباني فرعية
Other	2.2	5.0	7.2	12	1	18	63	3	97	أخرى
Jenin										جنين
Complete Dwellings	4.6	55.9	60.5	0	17	3	27	145	192	وحدات سكنية كاملة
Extension of Rooms	0.0	0.0	0.0	0	0	0	0	0	0	إضافة غرف لوحدة سكنية
Other Extensions	0.0	0.0	0.0	0	0	0	0	0	0	إضافة منافع أو مباني فرعية
Other	0.0	0.0	0.0	0	0	0	0	0	0	أخرى
Tubas										طوباس
Complete Dwellings	3.7	10.2	13.9	0	11	9	6	36	62	وحدات سكنية كاملة
Extension of Rooms	0.1	0.1	0.2	1	0	3	0	0	4	إضافة غرف لوحدة سكنية
Other Extensions	0.0	0.0	0.0	0	0	0	0	0	0	إضافة منافع أو مباني فرعية
Other	0.2	0.0	0.2	0	0	1	0	0	1	أخرى
Tulkarm										طولكرم
Complete Dwellings	7.8	28.1	35.9	0	15	19	9	79	122	وحدات سكنية كاملة
Extension of Rooms	0.2	0.1	0.3	1	0	0	1	0	2	إضافة غرف لوحدة سكنية
Other Extensions	0.1	0.2	0.3	0	0	9	1	0	10	إضافة منافع أو مباني فرعية
Other	0.4	0.3	0.8	2	0	3	0	0	5	أخرى

جدول 10 (تابع): رخص الأبنية الصادرة في الأراضي الفلسطينية للأبنية السكنية حسب وضع البناء المرخص والمحافظة، الربع الثاني 2011

Table 10 (Cont.): Building Licenses Issued in the Palestinian Terrotiry for Residential Buildings by Status of Licensed Building and Governorate, Second Quarter 2011

Governorate	المساحات المرخصة (الف م ²) Licensed Area (1000m ²)			عدد الرخص الصادرة Number of Licenses						المحافظة
	مساحات قائمة	مساحات جديدة	المجموع	إضافات قائمة	أبنية قائمة	إضافات جديدة+أجزاء قائمة	إضافات جديدة لمباني مرخصة	أبنية جديدة	المجموع	
	Existing Areas	New Areas	Total	Existing Extensions	Existing Buildings	New Additions +Existing Parts	Additions to Licensed Buildings	New Buildings	Total	
Nablus										نابلس
Complete Dwellings	10.4	101.5	111.9	0	35	22	76	151	284	وحدات سكنية كاملة
Extension of Rooms	0.1	0.4	0.5	1	0	1	3	0	5	إضافة غرف لوحداث سكنية
Other Extensions	0.2	1.0	1.2	1	0	1	19	1	22	إضافة منافع أو مباني فرعية
Other	1.2	4.5	5.7	10	0	14	63	2	89	اخرى
Qalqilya										قلقيلية
Complete Dwellings	4.6	28.3	32.9	0	18	2	43	67	130	وحدات سكنية كاملة
Extension of Rooms	0.0	0.0	0.0	0	0	0	0	0	0	إضافة غرف لوحداث سكنية
Other Extensions	0.0	0.0	0.0	0	0	0	0	0	0	إضافة منافع أو مباني فرعية
Other	0.3	0.0	0.3	0	0	0	0	0	0	اخرى
Salfit										سلفيت
Complete Dwellings	6.4	12.0	18.4	0	29	0	11	41	81	وحدات سكنية كاملة
Extension of Rooms	0.0	0.0	0.0	0	0	0	0	0	0	إضافة غرف لوحداث سكنية
Other Extensions	0.0	0.0	0.0	0	0	0	0	0	0	إضافة منافع أو مباني فرعية
Other	0.1	0.0	0.1	0	1	0	0	0	1	اخرى
Ramallah and Al-Bireh										رام الله والبييرة
Complete Dwellings	13.1	135.4	148.5	0	29	0	9	135	173	وحدات سكنية كاملة
Extension of Rooms	0.0	0.2	0.2	0	0	0	6	0	6	إضافة غرف لوحداث سكنية
Other Extensions	0.0	0.1	0.1	0	0	0	2	0	2	إضافة منافع أو مباني فرعية
Other	0.0	0.0	0.0	0	0	0	0	0	0	اخرى

جدول 10 (تابع): رخص الأبنية الصادرة في الأراضي الفلسطينية للأبنية السكنية حسب وضع البناء المرخص والمحافظة، الربع الثاني 2011

Table 10 (Cont.): Building Licenses Issued in the Palestinian Terrotiry for Residential Buildings by Status of Licensed Building and Governorate, Second Quarter 2011

Governorate	المساحات المرخصة (الف م ²) Licensed Area (1000m ²)			عدد الرخص الصادرة Number of Licenses						المحافظة
	مساحات قائمة Existing Areas	مساحات جديدة New Areas	المجموع Total	إضافات قائمة Existing Extensions	أبنية قائمة Existing Buildings	إضافات جديدة+أجزاء قائمة New Additions +Existing Parts	إضافات جديدة لمباني مرخصة Additions to Licensed Buildings	أبنية جديدة New Buildings	المجموع Total	
Jericho & Al Aghwar										أريحا وألأغوار
Complete Dwellings	0.0	11.1	11.1	0	0	0	4	24	28	وحدات سكنية كاملة
Extension of Rooms	0.0	0.2	0.2	0	0	0	2	0	2	إضافة غرف لوحدة سكنية
Other Extensions	0.0	0.0	0.0	0	0	0	0	1	1	إضافة منافع أو مباني فرعية
Other	0.0	0.1	0.1	0	0	0	0	1	1	أخرى
Jerusalem*										القدس*
Complete Dwellings	1.5	6.0	7.5	0	5	0	0	9	14	وحدات سكنية كاملة
Extension of Rooms	0.0	0.0	0.0	0	0	0	0	0	0	إضافة غرف لوحدة سكنية
Other Extensions	0.0	0.0	0.0	0	0	0	0	0	0	إضافة منافع أو مباني فرعية
Other	0.0	0.0	0.0	0	0	0	0	0	0	أخرى
Bethlehem										بيت لحم
Complete Dwellings	6.1	26.8	33.0	0	18	0	16	65	99	وحدات سكنية كاملة
Extension of Rooms	0.0	0.0	0.0	0	0	0	0	0	0	إضافة غرف لوحدة سكنية
Other Extensions	0.0	0.1	0.1	0	0	0	1	1	2	إضافة منافع أو مباني فرعية
Other	0.0	0.0	0.0	0	0	0	0	0	0	أخرى
Hebron										الخليل
Complete Dwellings	76.3	109.1	185.4	4	197	0	6	216	423	وحدات سكنية كاملة
Extension of Rooms	0.0	0.0	0.0	0	0	0	0	0	0	إضافة غرف لوحدة سكنية
Other Extensions	0.0	0.0	0.0	0	0	0	0	0	0	إضافة منافع أو مباني فرعية
Other	0.0	0.0	0.0	0	0	0	0	0	0	أخرى

* The data excludes those parts of Jerusalem which were annexed by Israel in 1967.

* البيانات لا تشمل ذلك الجزء من محافظة القدس الذي ضمته إسرائيل عنوة بعيد احتلالها للضفة الغربية عام 1967

جدول 10 (تابع): رخص الأبنية الصادرة في الأراضي الفلسطينية للأبنية السكنية حسب وضع البناء المرخص والمحافظة، الربع الثاني 2011

Table 10 (Cont.): Building Licenses Issued in the Palestinian Terrotiry for Residential Buildings by Status of Licensed Building and Governorate, Second Quarter 2011

Governorate	المساحات المرخصة (الف م ²) Licensed Area (1000m ²)			عدد الرخص الصادرة Number of Licenses						المحافظة
	مساحات قائمة	مساحات جديدة	المجموع	إضافات قائمة	أبنية قائمة	إضافات جديدة+أجزاء قائمة	إضافات جديدة لمباني مرخصة	أبنية جديدة	المجموع	
	Existing Areas	New Areas	Total	Existing Extensions	Existing Buildings	New Additions +Existing Parts	Additions to Licensed Buildings	New Buildings	Total	
North Gaza										شمال غزة
Complete Dwellings	0.0	4.1	4.1	0	0	0	5	7	12	وحدات سكنية كاملة
Extension of Rooms	0.0	0.0	0.0	0	0	0	0	0	0	إضافة غرف لوحدات سكنية
Other Extensions	0.0	0.0	0.0	0	0	0	0	0	0	إضافة منافع أو مباني فرعية
Other	0.0	0.0	0.0	0	0	0	0	0	0	أخرى
Gaza										غزة
Complete Dwellings	0.0	34.6	34.6	0	0	0	2	27	29	وحدات سكنية كاملة
Extension of Rooms	0.0	0.0	0.0	0	0	0	0	0	0	إضافة غرف لوحدات سكنية
Other Extensions	0.0	0.0	0.0	0	0	0	0	0	0	إضافة منافع أو مباني فرعية
Other	0.0	0.0	0.0	0	0	0	0	0	0	أخرى
Deir Al-Balah										دير البلح
Complete Dwellings	0.0	4.2	4.2	0	0	0	2	12	14	وحدات سكنية كاملة
Extension of Rooms	0.0	0.0	0.0	0	0	0	0	0	0	إضافة غرف لوحدات سكنية
Other Extensions	0.0	0.0	0.0	0	0	0	0	0	0	إضافة منافع أو مباني فرعية
Other	0.0	0.0	0.0	0	0	0	0	0	0	أخرى

جدول 11: رخص الأبنية الصادرة في الأراضي الفلسطينية للأبنية غير السكنية حسب استخدام المبنى والمحافظة، الربع الثاني 2011

Table 11: Building Licenses Issued in the Palestinian Terrotiry for Non-Residential Buildings by Utilization and Governorate, Second Quarter 2011

Governorate	المخازن Stores		المساحات المرخصة (الف م ²) Licensed Area (1000m ²)			عدد الرخص الصادرة Number of Licenses						المحافظة
	مساحة (الف م ²)	عدد	مساحات قائمة	مساحات جديدة	المجموع	إضافات قائمة	أبنية قائمة	إضافات جديدة+أجزاء قائمة	إضافات جديدة لمباني مرخصة	أبنية جديدة	المجموع	
	Area (1000m ²)	No.	Existing Areas	New Areas	Total	Existing Extensions	Existing Buildings	New Additions +Existing Parts	Additions to Licensed Buildings	New Buildings	Total	
All Governorates												كافة المحافظات
Industrial	1.0	6	0.0	5.8	5.8	0	0	0	2	7	9	صناعي
Commercial	89.1	632	6.9	107.5	114.4	0	17	1	21	84	123	تجاري
Educational	1.2	0	3.6	6.6	10.2	0	2	0	3	5	10	تعليمي
Health	1.8	0	0.0	1.8	1.8	0	0	0	0	1	1	صحي
Other	4.3	14	3.1	19.6	22.6	0	6	0	13	37	56	أخرى
Jenin												جنين
Industrial	0.0	0	0.0	1.1	1.1	0	0	0	0	1	1	صناعي
Commercial	12.1	200	0.0	13.4	13.4	0	0	0	5	14	19	تجاري
Educational	0.0	0	0.0	0.0	0.0	0	0	0	0	0	0	تعليمي
Health	0.0	0	0.0	0.0	0.0	0	0	0	0	0	0	صحي
Other	0.2	5	1.4	1.5	2.9	0	1	0	1	4	6	أخرى
Tubas												طوباس
Industrial	0.0	0	0.0	0.0	0.0	0	0	0	0	0	0	صناعي
Commercial	0.2	2	0.0	0.2	0.2	0	0	0	0	1	1	تجاري
Educational	0.0	0	0.0	0.0	0.0	0	0	0	0	0	0	تعليمي
Health	0.0	0	0.0	0.0	0.0	0	0	0	0	0	0	صحي
Other	0.0	0	0.3	0.7	1.0	0	1	0	0	2	3	أخرى

جدول 11 (تابع): رخص الأبنية الصادرة في الأراضي الفلسطينية للأبنية غير السكنية حسب استخدام المبنى و المحافظة، الربع الثاني 2011

Table 11 (Cont.): Building Licenses Issued in the Palestinian Terrotiry for Non-Residential Buildings by Utilization and Governorate, Second Quarter 2011

Governorate	المخازن Stores		المساحات المرخصة (الف م ²) Licensed Area (1000m ²)			عدد الرخص الصادرة Number of Licenses						المحافظة
	مساحة (الف م ²)	عدد	مساحات قائمة	مساحات جديدة	المجموع	إضافات قائمة	أبنية قائمة	إضافات جديدة+أجزاء قائمة	إضافات جديدة لمباني مرخصة	أبنية جديدة	المجموع	
	Area (1000m ²)	No.	Existing Areas	New Areas	Total	Existing Extensions	Existing Buildings	New Additions +Existing Parts	Additions to Licensed Buildings	New Buildings	Total	
Tulkarm												طولكرم
Industrial	0.0	0	0.0	0.0	0.0	0	0	0	0	0	0	صناعي
Commercial	1.4	16	0.3	1.7	1.9	0	1	1	0	4	6	تجاري
Educational	0.0	0	0.0	0.0	0.0	0	0	0	0	0	0	تعليمي
Health	0.0	0	0.0	0.0	0.0	0	0	0	0	0	0	صحي
Other	0.0	0	0.0	2.2	2.2	0	0	0	0	3	3	أخرى
Nablus												نابلس
Industrial	0.5	1	0.0	2.9	2.9	0	0	0	1	3	4	صناعي
Commercial	14.0	137	0.9	18.3	19.2	0	4	0	15	21	40	تجاري
Educational	0.0	0	0.0	2.6	2.6	0	0	0	2	1	3	تعليمي
Health	0.0	0	0.0	0.0	0.0	0	0	0	0	0	0	صحي
Other	0.0	0	0.4	7.7	8.1	0	1	0	9	16	26	أخرى
Qalqilya												قلقيلية
Industrial	0.0	0	0.0	0.0	0.0	0	0	0	0	0	0	صناعي
Commercial	1.8	14	0.0	2.0	2.0	0	0	0	1	5	6	تجاري
Educational	0.0	0	0.0	0.0	0.0	0	0	0	0	0	0	تعليمي
Health	0.0	0	0.0	0.0	0.0	0	0	0	0	0	0	صحي
Other	0.0	0	0.0	0.3	0.3	0	0	0	0	1	1	أخرى

جدول 11 (تابع): رخص الأبنية الصادرة في الأراضي الفلسطينية للأبنية غير السكنية حسب استخدام المبنى و المحافظة، الربع الثاني 2011

Table 11 (Cont.): Building Licenses Issued in the Palestinian Terrotiry for Non-Residential Buildings by Utilization and Governorate, Second Quarter 2011

Governorate	المخازن Stores		المساحات المرخصة (الف م ²) Licensed Area (1000m ²)			عدد الرخص الصادرة Number of Licenses						المحافظة
	مساحة (الف م ²)	عدد	مساحات قائمة	مساحات جديدة	المجموع	إضافات قائمة	أبنية قائمة	إضافات جديدة+أجزاء قائمة	إضافات جديدة لمباني مرخصة	أبنية جديدة	المجموع	
	Area (1000m ²)	No.	Existing Areas	New Areas	Total	Existing Extensions	Existing Buildings	New Additions +Existing Parts	Additions to Licensed Buildings	New Buildings	Total	
Salfit												سلفيت
Industrial	0.0	0	0.0	0.0	0.0	0	0	0	0	0	0	صناعي
Commercial	0.6	12	1.0	0.3	1.3	0	3	0	0	2	5	تجاري
Educational	0.0	0	0.0	2.5	2.5	0	0	0	0	2	2	تعليمي
Health	0.0	0	0.0	0.0	0.0	0	0	0	0	0	0	صحي
Other	0.0	0	0.0	1.6	1.6	0	0	0	1	4	5	أخرى
Ramallah and Al-Bireh												رام الله والبيرة
Industrial	0.0	0	0.0	1.3	1.3	0	0	0	0	1	1	صناعي
Commercial	42.3	203	3.8	47.6	51.4	0	5	0	0	12	17	تجاري
Educational	0.0	0	3.6	0.0	3.6	0	2	0	0	0	2	تعليمي
Health	0.0	0	0.0	0.0	0.0	0	0	0	0	0	0	صحي
Other	0.0	0	0.0	0.5	0.5	0	0	0	0	3	3	أخرى
Jericho & Al Aghwar												أريحا والأغوار
Industrial	0.2	4	0.0	0.2	0.2	0	0	0	0	1	1	صناعي
Commercial	0.0	0	0.0	0.0	0.0	0	0	0	0	0	0	تجاري
Educational	0.0	0	0.0	0.0	0.0	0	0	0	0	0	0	تعليمي
Health	0.0	0	0.0	0.0	0.0	0	0	0	0	0	0	صحي
Other	0.7	6	0.0	1.7	1.7	0	0	0	0	1	1	أخرى

جدول 11 (تابع): رخص الأبنية الصادرة في الأراضي الفلسطينية للأبنية غير السكنية حسب استخدام المبنى و المحافظة، الربع الثاني 2011

Table 11 (Cont.): Building Licenses Issued in the Palestinian Terrotiry for Non-Residential Buildings by Utilization and Governorate, Second Quarter 2011

Governorate	المخازن Stores		المساحات المرخصة (الف م ²) Licensed Area (1000m ²)			عدد الرخص الصادرة Number of Licenses						المحافظة
	مساحة (الف م ²)	عدد	مساحات قائمة	مساحات جديدة	المجموع	إضافات قائمة	أبنية قائمة	إضافات جديدة+أجزاء قائمة	إضافات جديدة لمباني مرخصة	أبنية جديدة	المجموع	
	Area (1000m ²)	No.	Existing Areas	New Areas	Total	Existing Extensions	Existing Buildings	New Additions +Existing Parts	Additions to Licensed Buildings	New Buildings	Total	
Jerusalem*												القدس*
Industrial	0.0	0	0.0	0.0	0.0	0	0	0	0	0	0	صناعي
Commercial	0.0	0	0.0	0.0	0.0	0	0	0	0	0	0	تجاري
Educational	0.0	0	0.0	0.3	0.3	0	0	0	0	1	1	تعليمي
Health	0.0	0	0.0	0.0	0.0	0	0	0	0	0	0	صحي
Other	0.0	0	0.0	0.0	0.0	0	0	0	0	0	0	أخرى
Bethlehem												بيت لحم
Industrial	0.2	0	0.0	0.2	0.2	0	0	0	1	0	1	صناعي
Commercial	2.3	1	0.5	2.0	2.5	0	1	0	0	5	6	تجاري
Educational	1.2	0	0.0	1.2	1.2	0	0	0	1	1	2	تعليمي
Health	0.0	0	0.0	0.0	0.0	0	0	0	0	0	0	صحي
Other	3.4	3	0.6	3.4	4.0	0	2	0	2	3	7	أخرى
Hebron												الخليل
Industrial	0.0	0	0.0	0.0	0.0	0	0	0	0	0	0	صناعي
Commercial	14.3	44	0.4	22.0	22.4	0	2	0	0	19	21	تجاري
Educational	0.0	0	0.0	0.0	0.0	0	0	0	0	0	0	تعليمي
Health	1.8	0	0.0	1.8	1.8	0	0	0	0	1	1	صحي
Other	0.0	0	0.4	0.0	0.4	0	1	0	0	0	1	أخرى

* The data excludes those parts of Jerusalem which were annexed by Israel in 1967.

* البيانات لا تشمل ذلك الجزء من محافظة القدس الذي ضمته إسرائيل عنوة بعد احتلالها للضفة الغربية عام 1967

جدول 11 (تابع): رخص الأبنية الصادرة في الأراضي الفلسطينية للأبنية غير السكنية حسب استخدام المبنى و المحافظة، الربع الثاني 2011

Table 11 (Cont.): Building Licenses Issued in the Palestinian Terrotiry for Non-Residential Buildings by Utilization and Governorate, Second Quarter 2011

Governorate	المخازن Stores		المساحات المرخصة (الف م ²) Licensed Area (1000m ²)			عدد الرخص الصادرة Number of Licenses						المحافظة
	مساحة (الف م ²)	عدد	مساحات قائمة	مساحات جديدة	المجموع	إضافات قائمة	أبنية قائمة	إضافات جديدة+أجزاء قائمة	إضافات جديدة لمباني مرخصة	أبنية جديدة	المجموع	
	Area (1000m ²)	No.	Existing Areas	New Areas	Total	Existing Extensions	Existing Buildings	New Additions +Existing Parts	Additions to Licensed Buildings	New Buildings	Total	
North Gaza												شمال غزة
Industrial	0.1	1	0.0	0.1	0.1	0	0	0	0	1	1	صناعي
Commercial	0.0	0	0.0	0.0	0.0	0	0	0	0	0	0	تجاري
Educational	0.0	0	0.0	0.0	0.0	0	0	0	0	0	0	تعليمي
Health	0.0	0	0.0	0.0	0.0	0	0	0	0	0	0	صحي
Other	0.0	0	0.0	0.0	0.0	0	0	0	0	0	0	أخرى
Gaza												غزة
Industrial	0.0	0	0.0	0.0	0.0	0	0	0	0	0	0	صناعي
Commercial	0.2	3	0.1	0.0	0.2	0	1	0	0	1	2	تجاري
Educational	0.0	0	0.0	0.0	0.0	0	0	0	0	0	0	تعليمي
Health	0.0	0	0.0	0.0	0.0	0	0	0	0	0	0	صحي
Other	0.0	0	0.0	0.0	0.0	0	0	0	0	0	0	أخرى

جدول 12: رخص الأبنية الصادرة في الأراضي الفلسطينية للأسوار فقط حسب المحافظة، الربع الثاني 2011

Table 12: Building Licenses Issued in the Palestinian Territory for Boundary Walls Only by Governorate, Second Quarter 2011

Governorate	Existing and Existing Additions		New and New Additions		المحافظة
	الطول الكلي (م.ط) Total Length (m.r)	العدد Number	الطول الكلي (م.ط) Total Length (m.r)	العدد Number	
All Governorates	0.0	0	3.8	50	كافة المحافظات
Jenin	0.0	0	0.3	4	جنين
Tubas	0.0	0	0.2	2	طوباس
Tulkarm	0.0	0	0.7	9	طولكرم
Nablus	0.0	0	1.4	20	نابلس
Qalqilya	0.0	0	0.2	3	قلقيلية
Ramallah and Al-Bireh	0.0	0	0.3	3	رام الله والبيرة
Jericho & Al Aghwar	0.0	0	0.4	2	أريحا والأغوار
Jerusalem*	0.0	0	0.1	1	القدس*
Bethlehem	0.0	0	0.1	5	بيت لحم
Gaza	0.0	0	0.1	1	غزة

*The data excludes those parts of Jerusalem which were annexed by Israel in 1967.

*البيانات لا تشمل ذلك الجزء من محافظة القدس الذي ضمته إسرائيل عنوة بعيد احتلالها للضفة الغربية عام 1967.



**Palestinian National Authority
Palestinian Central Bureau of Statistics**

**Building License Statistics
Second Quarter 2011**

September 2011

PAGE NUMBERS OF ENGLISH TEXT ARE PRINTED IN SQUARE BRACKETS.
TABLES ARE PRINTED IN ARABIC STYLE (FROM RIGHT TO LEFT)

**This document is prepared in accordance with the standard
procedures stated in the Code of Practice for Palestine's
Official Statistics 2006**

© September, 2011
All rights reserved.

Suggested Citation:

Palestinian Central Bureau of Statistics, 2011. *Building Licenses Statistics– Second Quarter 2011*, Ramallah - Palestine.

All correspondence should be directed to:
Palestinian Central Bureau of Statistics
P.O.Box 1647, Ramallah, Palestine.

Tel: (972/970) 2 2982700
Fax: (972/970) 2 2982710
Toll free: 1800300300
E-Mail : diwan@pcbs.gov.ps
web-site: <http://www.pcbs.gov.ps>

Acknowledgment

The Palestinian Central Bureau of Statistics (PCBS) extends its deep appreciation to the Ministry of Local Government and Municipal Affairs, all municipalities, rural councils, and construction authorities for their cooperation and understanding during the fieldwork. Thanks are also due to the members of the team who conducted this project.

The Building License Statistics - Second Quarter 2011 were planned and conducted by a technical team from PCBS and funded jointly by the Palestinian National Authority (PNA) and the Core Funding Group (CFG) for 2011, comprising the Representative Office of Norway to the PNA and the Swiss Development and Cooperation Agency (SDC).

The PCBS is very grateful to the Core Funding Group (CFG) for their valuable contribution towards the funding of this project.

Project Team

- **Report Preparation**

Jamil Al-Rimawi

- **Dissemination Standards**

Hanan Janajreh

- **Preliminary Review**

Ayman Qanir

Ibrahim Al-Tarsha

Saleh Al-Kafri

Mahmoud Al Qayya

- **Final Review**

Mahmoud Jaradat

- **Overall Supervision**

Ola Awad

President of PCBS

Table of Contents

Subject	Page
List of Tables	
Introduction	
Chapter One	
Main Findings	[13]
1.1 Number of licenses	[13]
1.2 Number of licenses by governorate	[14]
1.3 Licensed areas	[14]
1.4 Licensed boundary walls	[15]
1.5 Number and area of licensed dwellings	[15]
Chapter Two	
Methodology & Data Quality	[17]
2.1 Objectives	[17]
2.2 Accuracy of Data	[17]
2.3 Comparison of Data	[17]
2.4 Technical Notes	[17]
Chapter Three	
Concepts and Definitions	[19]
Tables	25

List of Tables

Table	Page
Table 1: Building Licenses Issued in the Palestinian Territory During 1999 to Second Quarter 2011	27
Table 2: Building Licenses Issued in the Palestinian Territory by Utilization and Governorate, Second Quarter 2011	28
Table 3: Buildings Licenses Issued in the Palestinian Territory by Building Ownership and Utilization, Second Quarter 2011	31
Table 4: Buildings Licenses Issued in the Palestinian Territory by Issuing Authority and Utilization, Second Quarter 2011	33
Table 5: Buildings Licenses Issued in the Palestinian Territory for New Buildings by Category of Licensed Area and Governorate, Second Quarter 2011	34
Table 6: Buildings Licenses Issued in the Palestinian Territory for New Buildings by Construction Material of External Walls and Governorate, Second Quarter 2011	39
Table 7: Buildings Licenses Issued in the Palestinian Territory for New Additions to Licensed Existing Buildings by Construction Material of External Walls and Governorate, Second Quarter 2011	43
Table 8: Buildings Licenses Issued in the Palestinian Territory for New Additions and Existing Parts to Unlicensed Existing Buildings by Construction Material of External Walls and Governorate, Second Quarter 2011	47
Table 9: Buildings Licenses Issued in the Palestinian Territory for Existing Buildings and Extensions by Construction Material of External Walls and Governorate, Second Quarter 2011	49
Table 10: Buildings Licenses Issued in the Palestinian Territory for Residential Buildings by Status of Licensed Building and Governorate, Second Quarter 2011	53
Table 11: Buildings Licenses Issued in the Palestinian Territory for Non-Residential Buildings by Utilization and Governorate, Second Quarter 2011	57
Table 12: Buildings Licenses Issued in the Palestinian Territory for Boundary Walls Only by Governorate, Second Quarter 2011	62

Introduction

Construction is considered to be one of the major economic activities in the Palestinian economy. It contributes substantially to the Gross Domestic Product, comprises a large share of employees, and directly influences several other economic activities. Building construction, in particular, represents one of the major construction activities.

It has been necessary for PCBS to establish a statistical database that covers several aspects of construction activities in order to accommodate the different needs of users. The annual economic surveys series conducted by PCBS as of 1994 includes a survey for construction contractors. PCBS has also conducted the Annual Existing Buildings Survey starting from the reference year 1996.

The report is divided into three chapters: chapter one presents the main findings of the project, and chapter two discusses the quality and methodology of the fieldwork in terms of questionnaire, fieldwork operations, and coverage. In addition, the chapter discusses data processing and tabulation. Finally, chapter three explains the main concepts and definitions used in the report with a brief description.

PCBS is pleased to present this report of Building License Statistics, which provides statistical data on the size and characteristics of licensed buildings in the Palestinian Territory for the second quarter of 2011.

September, 2011

**Ola Awad
President of PCBS**

Chapter One

Main Findings

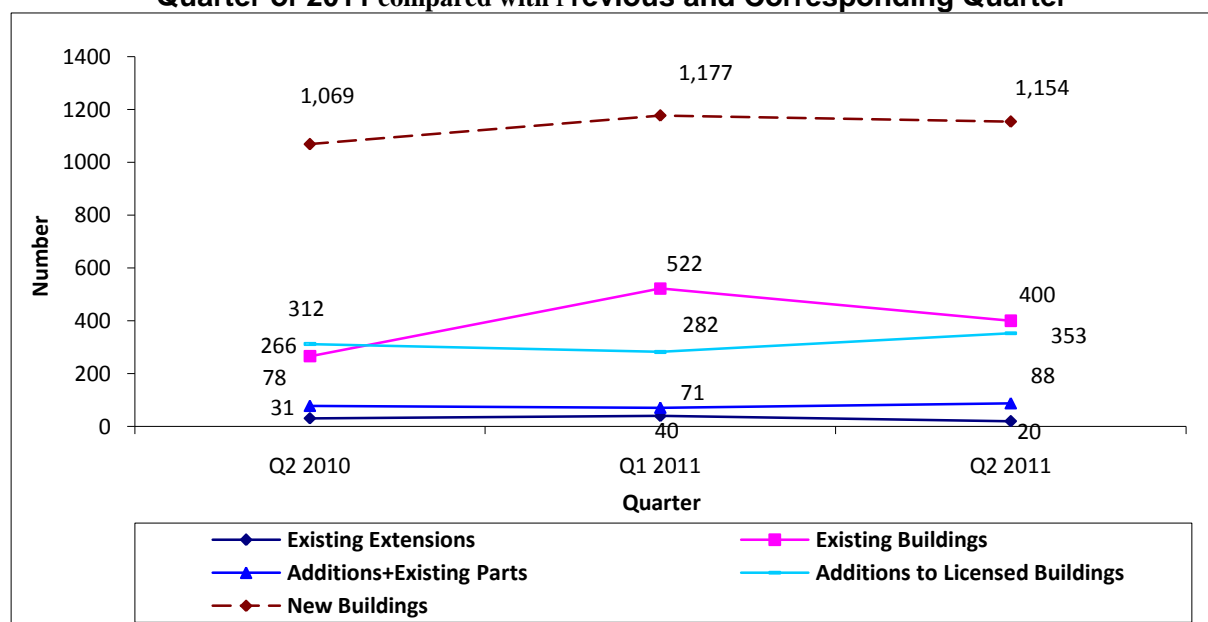
1.1 Number of licenses: The following table compares the number of building licenses issued in the second quarter of 2011 in the Palestinian Territory with the previous and corresponding quarters:

Indicator	No. of Licenses Issued *			% Change in second quarter 2011 from second quarter 2010	% Change in second quarter 2011 from first quarter 2011
	Second quarter 2010	First quarter 2011	Second quarter 2011		
Licenses for new buildings.	1,069	1,177	1,154	8.0	-2.0
Licenses for additions to licensed buildings.	312	282	353	13.1	25.2
Licenses for additions + existing parts.	78	71	88	12.8	23.9
Licenses for existing buildings.	266	522	400	50.4	-23.4
Licenses for existing extensions	31	40	20	-35.5	-50.0
Total	1,756	2,092	2,015	14.7	-3.7

* Excluding boundary wall licenses

The total number of building licenses issued in the second quarter of 2011 fell by 3.7% compared with the first quarter of the year. However, the total number of building licenses issued increased by 14.7% in the second quarter of 2011 compared to the second quarter of 2010.

Number of Building Licenses Issued in the Palestinian Territory for the Second Quarter of 2011 compared with Previous and Corresponding Quarter



1.2 Number of licenses by governorate: Hebron recorded the highest number of building licenses (423) issued for residential buildings during the second quarter of 2011. Nablus governorate was second with 400 licenses for residential buildings and the highest number of licenses for non-residential buildings (73).

The following table shows the number of building licenses issued in the Palestinian Territory in the second quarter of 2011 compared to the first quarter of 2011:

Governorate	No. of Licenses for Residential Building*		No. of Licenses for Non-Residential Building*	
	First quarter 2011	Second quarter 2011	First quarter 2011	Second quarter 2011
Jenin	182	192	25	26
Tubas	67	67	6	4
Tulkarm	153	139	16	9
Nablus	364	400	81	73
Qalqilya	94	130	8	7
Salfit	98	82	4	12
Ramallah& Al Bireh	172	181	22	23
Jericho & Al Aghwar	19	32	5	2
Jerusalem**	14	14	5	1
Bethlehem	97	101	14	16
Hebron	580	423	32	23
North Gaza	7	12	1	1
Gaza	17	29	1	2
Deir Al-Balah	8	14	0	0
Total	1,872	1,816	220	199

*Excluding boundary wall licenses

** The data excludes those parts of Jerusalem which were annexed by Israel in 1967.

1.3 Licensed area: The following table compares the licensed area in the Palestinian Territory for the second quarter of 2011 with the previous and corresponding quarters:

Indicator	Licensed Area (1000 m ²)			% Change in second quarter 2011 from first quarter 2011	% Change in second quarter 2011 from second quarter 2010
	Second quarter 2010	First quarter 2011	Second quarter 2011		
Total area	670.4	915.5	867.3	-5.3	29.4
New areas	568.7	698.0	716.4	2.6	26.0
Existing areas	101.7	217.5	150.9	-30.6	48.4

1.4 Licensed boundary walls: The following table compares licenses issued for boundary walls in the Palestinian Territory for the second quarter of 2011 with the previous and corresponding quarters:

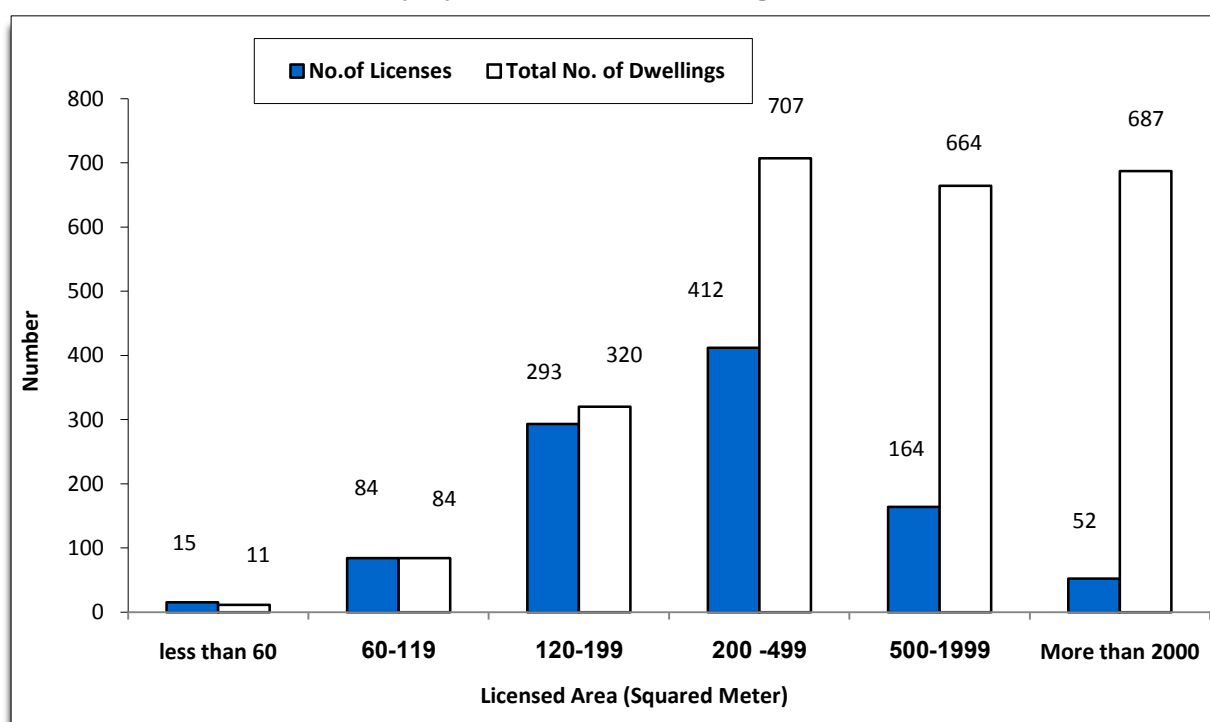
Indicator	Licensed boundary walls			% Change in second quarter 2011 from first quarter 2011	% Change in second quarter 2011 from second quarter 2010
	Second quarter 2010	First quarter 2011	Second quarter 2011		
Number of licenses for walls	59	53	50	-5.7	-15.3
Length of licensed walls (1000 meters)	4.8	5.2	3.8	-26.9	-20.8

1.5 Number and area of licensed dwellings: The following table compares the number and total area of licensed dwellings in the Palestinian Territory for the second quarter of 2011 with the previous and corresponding quarters:

Indicator	Number of dwellings and their area			% Change in second quarter 2011 from first quarter 2011	% Change in second quarter 2011 from second quarter 2010
	Second quarter 2010	First quarter 2011	Second quarter 2011		
Number of new dwellings	2,005	2,746	2,972	8.2	48.2
Area of new dwellings (1000 m ²)	380.3	499.7	525.7	5.2	38.2
Number of existing dwellings	420	1,082	746	-31.1	77.6
Area for existing dwellings (1000 m ²)	74.4	193.3	128.0	-33.8	72.0

This figure shows the number of licenses and dwellings for new residential buildings by licensed area in the Palestinian Territory for the second quarter of 2011:

Number of Building Licenses and Dwellings for New Residential Buildings in the Palestinian Territory by Licensed Area During Second Quarter 2011



Chapter Two

Methodology & Data Quality

2.1 Objectives

This type of statistics provides information on the number of building licenses, the area of licensed buildings, and the number and area of licensed dwellings and stores, taking into consideration the following variables:

- Issuing authorities
- Geographic location
- Status of the buildings to be licensed (new, existing, new or existing additions, etc.)
- Ownership of building (private, governmental, local authorities, cooperative, etc.)
- Utilization of the building (residential, non-residential: industrial, commercial, educational, etc.)
- Major external construction material (stone, concrete, block etc.).

2.2 Accuracy of Data

Statistical Errors:

The survey was implemented via a comprehensive census of all studied statistical units (licenses) and therefore, is free of statistical (sampling) errors.

Non-Statistical Errors:

Non-statistical errors are probable at all stages of the project during data collection or processing. In this survey, non-statistical errors are mostly referred to as data entry errors. To avoid errors and reduce their effects, great efforts were exerted to train data entry staff on the data entry program, which was tested before commencing the actual data entry process. The data entry program was prepared prior to data collection and a set of validation rules was applied to the program to check the consistency of data. Periodic data files were received by project managers to check the accuracy and consistency of data.

2.3 Comparison of Data

Comparison exercises were carried out with surveys of building licenses for the previous and corresponding quarters and the results reveal fluctuations with previous survey data.

2.4 Technical Notes

There are important technical notes which should be taken into consideration when reviewing this report:

- Tables exclude building licenses for those parts of Jerusalem which were annexed by Israel in 1967, whereas (J2) includes the remaining parts of the governorate.
- The details of the value of some indicators may not add up to their total due to the rounding of calculations.
- Governorates may not appear in some tables due to the unavailability of data.

Building Ownership:

1. Private.
2. Governmental.
3. Local Authority.
4. Cooperative.
5. Charitable Organization.
6. Other, e.g., religious groups, UNRWA, etc.

Chapter Three

Concepts and Definitions

Statistical Unit:

A license issued by any designated authority. The issuing authorities are the reporting units for these administrative record statistics.

Building Ownership:

1. Private.
2. Governmental.
3. Local Authority.
4. Cooperative.
5. Charitable Organization.
6. Other, e.g., religious groups, UNRWA, etc.

Status of the building to be licensed:

1. New, when the building site is an entirely vacant lot.
2. Addition to an existing licensed building - either a vertical or horizontal addition.
3. Addition to a non-licensed existing building (or part of a building) that requires licensing.
4. Existing building.
5. Existing extension.

Building Utilization:

1. Residential: The building is considered residential if more than half of its total area is constructed for residential purposes. The building could consist of:
 - Complete dwellings.
 - Rooms added to the dwellings.
 - Extension of other facilities, e.g., kitchen, bathroom, cesspool, garage.
2. Non-Residential: industrial, commercial, educational, etc.
3. The wall around the building: in cases where the wall is licensed separately. If the building license includes the wall, then it is not included here.

Dwelling:

A building or part of a building constructed for one household only, with one or more independent entrances leading to a public road without passing through another housing unit.