

# السلطة الوطنية الفلسطينية الجهاز المركزي للإحصاء الفلسطيني

المرأة والرجل في فلسطين:  
قضايا وإحصاءات، 2011

كانون أول/ديسمبر، 2011

تم إعداد هذا التقرير حسب الإجراءات المعيارية المحددة في ميثاق الممارسات  
للإحصاءات الرسمية الفلسطينية 2006

© محرم، 1433هـ - كانون أول، 2011.

جميع الحقوق محفوظة.

في حالة الاقتباس، يرجى الإشارة إلى هذه المطبوعة كالتالي:

الجهاز المركزي للإحصاء الفلسطيني، 2011. المرأة والرجل في فلسطين: قضايا وإحصاءات، 2011.  
رام الله - فلسطين.

جميع المراسلات توجه إلى:

الجهاز المركزي للإحصاء الفلسطيني  
ص.ب: 1647، رام الله، فلسطين.

هاتف: 2 2982700 (972/970)

فاكس: 2 2982710 (972/970)

الرقم المجاني: 1800300300

بريد إلكتروني: diwan@pcbs.gov.ps

صفحة إلكترونية: <http://www.pcbs.gov.ps>





## شكر وتقدير

لقد تم إعداد تقرير المرأة والرجل في فلسطين، قضايا وإحصاءات، 2011 بقيادة فريق فني من الجهاز المركزي للإحصاء الفلسطيني، وبدعم مالي مشترك بين كل من السلطة الوطنية الفلسطينية (PNA) وعدد من أعضاء مجموعة التمويل الرئيسية للجهاز (CFG) لعام 2011 ممثلة بمكتب الممثلة النرويجية لدى السلطة الوطنية الفلسطينية، والوكالة السويسرية للتنمية والتعاون (SDC).

يتقدم الجهاز المركزي للإحصاء الفلسطيني بجزيل الشكر والتقدير إلى أعضاء مجموعة التمويل الرئيسية للجهاز (CFG) الذين ساهموا بالتمويل على مساهمتهم القيمة في إعداد هذا التقرير.

تم تمويل طباعة هذا التقرير من قبل صندوق الأمم المتحدة للسكان (UNFPA)، يتقدم الجهاز المركزي للإحصاء الفلسطيني بجزيل الشكر والتقدير إلى UNFPA على هذه المساهمة.



## تقديم

سعى الجهاز المركزي للإحصاء الفلسطيني منذ نشأته إلى بناء نظام الإحصاءات الرسمية الفلسطينية الذي يستند إلى احتياجات المجتمع ويتوافق مع التوصيات التي تضمن العضوية الكاملة في المجتمع الإحصائي الدولي.

تحقيقاً لمفهوم التنمية الشاملة وشمول عناصرها، والتي تعتبر المرأة أحد عناصرها الهامة، ركز الجهاز على توفير كافة المؤشرات على مستوى الجنس بهدف التخطيط ورسم السياسات في مجال تفعيل دور المرأة وتمكينها في المجتمع.

عمل الجهاز من خلال برنامج إحصاءات المرأة والرجل منذ العام 1996 على إنشاء قاعدة بيانات شاملة حول مجموعة من المؤشرات المعتمدة في مجال النوع الاجتماعي والبيئة المحيطة بها في فلسطين، وذلك من خلال إصدار التقارير السنوية حول واقع المرأة والرجل في فلسطين، والتعرف على الفجوات في مسألة حقوقهم.

هذا التقرير هو الثامن ضمن سلسلة التقارير المتخصصة بقضايا النوع الاجتماعي والتي يصدرها الجهاز، بهدف الوقوف على واقع المرأة والرجل في المجتمع الفلسطيني وتوفير البيانات الكافية والضرورية لرسم السياسات حولها.

نأمل أن يشكل هذا التقرير أداة فاعلة في تعزيز قاعدة البيانات والمؤشرات الإحصائية المتوفرة حول المرأة والرجل، وفي رفع مستوى الوعي بين صانعي السياسات والمخططين والمنظمات غير الحكومية والمدافعين عن قضايا النوع الاجتماعي.

علا عوض  
رئيس الجهاز

كاتون أول، 2011





## فريق العمل

- إعداد التقرير

أشرف حمدان

محمد البرغوثي

- تدقيق معايير النشر

حنان جناجره

- المراجعة الأولية

خالد أبو خالد

جواد الصالح

- المراجعة النهائية

محمود جرادات

- الإشراف العام

علا عوض

رئيس الجهاز



## قائمة المحتويات

الموضوع	الصفحة
تقديم	
قائمة الجداول	
قائمة الأشكال البيانية	
مقدمة	17
السكان	19
الصحة	27
التعليم	35
الثقافة	43
تكنولوجيا المعلومات	47
القوى العاملة	53
الفقر	63
الحياة العامة	65
المراجع	71



## قائمة الجداول

الصفحة	الجدول
19	جدول 1: نسبة الجنس، 2000 - 2011
23	جدول 2: الأسر حسب جنس رب الأسرة والمنطقة، 2007، 2010 (توزيع نسبي)
24	جدول 3: متوسط حجم الأسرة في الأراضي الفلسطينية حسب المنطقة، 2010
24	جدول 4: الإناث والذكور 15 سنة فأكثر حسب الحالة الزوجية، 2010 (توزيع نسبي)
25	جدول 5: الذكور والإناث 15 سنة فأكثر حسب الحالة الزوجية والمنطقة، 2010 (توزيع نسبي)
26	جدول 6: النساء والرجال 15 سنة فأكثر الذين لم يتزوجوا أبداً حسب فئات العمر، 2010 (نسبة مئوية)
30	جدول 7: الإناث والذكور 18 سنة فأكثر الذين أفادوا بأنهم مصابون بأمراض مزمنة معينة ويتلقون علاجاً حسب المرض، 2010 (نسبة مئوية)
31	جدول 8: الإناث والذكور ذوي الإعاقة حسب المنطقة، 2011 (نسبة مئوية)
32	جدول 9: الأفراد ذوي الإعاقة حسب نوع الإعاقة والمنطقة، 2011 (نسبة مئوية)
33	جدول 10: الإناث والذكور ذوي الإعاقة 18 سنة فأكثر حسب السبب الرئيسي للإعاقة، 2011 (توزيع نسبي)
34	جدول 11: الإناث والذكور ذوي الإعاقة 0-17 سنة حسب السبب الرئيسي للإعاقة، 2011 (توزيع نسبي)
36	جدول 12: نسب التسرب في المرحلة الأساسية والثانوية، 2009/2010
37	جدول 13: الطلبة في المدارس حسب المرحلة، 2010/2011
38	جدول 14: الطلبة في المرحلة الثانوية حسب التخصص، 2010/2011
39	جدول 15: المعلمين في المدارس الحكومية لأعوام دراسية مختارة
40	جدول 16: عدد الطلبة لكل معلم حسب الجهة المشرفة، لأعوام دراسية مختارة

- 41 جدول 17: الطلبة في التعليم العالي لأعوام أكاديمية مختارة
- 43 جدول 18: الإناث والذكور 10 سنوات فأكثر الذين يستمعون للراديو حسب المنطقة، 2009 (نسبة مئوية)
- 44 جدول 19: الإناث والذكور 10 سنوات فأكثر الذين يقرؤون الصحف حسب المنطقة، 2009 (نسبة مئوية)
- 45 جدول 20: الإناث والذكور 10 سنوات فأكثر الذين يقرؤون الكتب حسب المنطقة، 2009 (نسبة مئوية)
- 47 جدول 21: الإناث والذكور 10 سنوات فأكثر الذين يستخدمون الحاسوب حسب المنطقة، 2011 (توزيع نسبي)
- 48 جدول 22: الإناث والذكور 10 سنوات فأكثر الذين يستخدمون الإنترنت من بين الذين يستخدمون الحاسوب، 2011 (نسبة مئوية)
- 49 جدول 23: الإناث والذكور 10 سنوات فأكثر الذين يستخدمون الانترنت حسب امتلاك بريد الكتروني والجنس والمنطقة، 2011 (توزيع نسبي)
- 50 جدول 24: الإناث والذكور 10 سنوات فأكثر الذين يمتلكون بريد إلكتروني حسب غرض الاستخدام والجنس والمنطقة، 2011 (توزيع نسبي)
- 51 جدول 25: الإناث والذكور 10 سنوات فأكثر حسب امتلاك هاتف خلوي، 2011 (نسبة مئوية)
- 60 جدول 26: النساء في القطاع الزراعي حسب المنطقة، 2000-2008 (نسبة مئوية)
- 62 جدول 27: العاملون في القطاع العام في الأراضي الفلسطينية حسب المسمى الوظيفي والجنس، 2010

## قائمة الأشكال البيانية

الصفحة	الشكل
20	شكل 1: الهرم السكاني، تقديرات منتصف عام 2011
21	شكل 2: الهرم السكاني حسب الجنس في الضفة الغربية، تقديرات منتصف عام 2011
21	شكل 3: الهرم السكاني حسب الجنس في قطاع غزة، تقديرات منتصف عام 2011
22	شكل 4: متوسط حجم الأسرة، 1997، 2010
27	شكل 5: وفيات الرضع والأطفال حسب الجنس، 2010
28	شكل 6: معدل الخصوبة الكلية (لكل امرأة) لسنوات مختارة
29	شكل 7: معدل الخصوبة التفصيلية (لكل امرأة) حسب فئات العمر 2006، 2010
35	شكل 8: معدلات معرفة القراءة والكتابة بين النساء والرجال 15 سنة فأكثر، 2000-2010
53	شكل 9: المشاركة في القوى العاملة للنساء والرجال 15 سنة فأكثر، 2001-2010
54	شكل 10: نسبة المشاركة في القوى العاملة للنساء والرجال 15 سنة فأكثر حسب عدد السنوات الدراسية، 2010
55	شكل 11: النساء والرجال 15 سنة فأكثر العاملين حسب النشاط الاقتصادي، 2010 (توزيع نسبي)
56	شكل 12: النساء والرجال 15 سنة فأكثر العاملين حسب المهنة، 2011 (توزيع نسبي)
57	شكل 13: النساء والرجال 15 سنة فأكثر العاملين حسب الحالة العملية، 2010 (توزيع نسبي)
58	شكل 14: معدل البطالة بين النساء والرجال 15 سنة فأكثر، 2001-2010
59	شكل 15: معدل البطالة بين النساء والرجال 15 سنة فأكثر حسب عدد السنوات الدراسية، 2010
61	شكل 16: الموظفون في القطاع العام النساء والرجال حسب المنطقة، 2010 (توزيع نسبي)
63	شكل 17: الفقر بين السكان، 2010 (نسبة مئوية)
64	شكل 18: الأسر الفقيرة حسب جنس رب الأسرة، 2010 (نسبة مئوية)
65	شكل 19: أعضاء المجلس التشريعي النساء والرجال حسب المنطقة، 2010 (توزيع نسبي)

- شكل 20: القضاة النساء والرجال حسب المنطقة، 2010 (توزيع نسبي) 66
- شكل 21: أعضاء مجالس الطلبة في الجامعات الفلسطينية حسب الجنس، 2010 (توزيع نسبي) 67
- شكل 22: المهندسون النساء والرجال حسب المنطقة، 2010 (توزيع نسبي) 68
- شكل 23: الصحفيين ورؤساء التحرير النساء والرجال حسب المنطقة، 2010 (توزيع نسبي) 69



## مقدمة

سعى الجهاز المركزي للإحصاء الفلسطيني ومنذ نشأته إلى توفير الإحصاءات الوطنية في مختلف جوانب الحياة السكانية والاجتماعية والاقتصادية والبيئية بهدف توفيرها وإتاحتها لصانعي السياسات ومتخذي القرار لاستخدامها في عمليات التخطيط ورسم السياسات وخدمة برامج تطوير وتنمية الأهداف الوطنية للمجتمع وتلبية الاحتياجات الدولية.

لا شك أن موضوع المرأة أصبح ركناً أساسياً في الحياة العامة لكافة المجتمعات باختلاف عاداتها وتقاليدها ومفاهيمها ومنبراً مهماً في مجال الأبحاث والدراسات والمؤتمرات والمحافل الدولية، وقد برز دور المرأة جلياً من خلال المنابر والدراسات والمؤتمرات والتي نادى بحقوق المرأة والاعتراف بها كعنصر مهم في الحياة والتقدم. إن تمكين المرأة في مجالات العمل الاقتصادي هو طريق التنمية وتمكينها في الجوانب السياسية والاجتماعية، وقد يحدث ذلك تغييراً في القوانين كما حدث في تطوير نظريات التعليم والتربية بعد أن ساهمت المرأة فيها، ونلاحظ أن تهميش النساء ناتج عن الهيمنة الذكورية على الحياة الاقتصادية.

تمكين المرأة لا يتطلب إحداث الانقلاب على الرجل ولكن يأتي من خلال تعزيز دور المرأة الاقتصادي وتمكينها من دخول سوق العمل وإيجاد الإطار التشريعي والاقتصادي لعملها وبالتالي المساواة في فرص العمل والأجور والتدريب، المرأة عنصر أساسي في التنمية، فالنهضة الوطنية لا يستطيع الرجل القيام بها منفرداً سواء على الصعيد السياسي أو الاجتماعي، ولذلك فإن تمكين المرأة اجتماعياً وسياسياً واقتصادياً هو شرط أساسي لقيام نهضة وطنية وتنمية شاملة.

يعتبر هذا التقرير أحد التقارير التي يصدرها الجهاز ضمن سلسلة من التقارير المتخصصة بقضايا النوع الاجتماعي، بهدف الوقوف على واقع المرأة والرجل في المجتمع الفلسطيني وتوفير البيانات الكافية والضرورية لرسم السياسات حولها.

يعرض هذا التقرير مجموعة مختارة من المؤشرات الأساسية الخاصة بواقع المرأة والرجل والتي يمكن من خلالها دراسة الواقع، ويحمل التقرير بين طياته ستة قضايا، حيث تناول المؤشرات الديمغرافية للمرأة والرجل وتكوين الأسرة، ومؤشرات حول الواقع التعليمي، وتم استعراض مؤشرات حول والصحة والواقع الثقافي وتكنولوجيا المعلومات ومؤشرات القوى العاملة والفقر والحياة العامة، حيث تم توفير البيانات من خلال المسوح التي تم تنفيذها في الجهاز المركزي للإحصاء الفلسطيني ومن خلال السجلات الإدارية للمؤسسات الحكومية وغير الحكومية، وتم التركيز على اعتماد أحدث البيانات ومقارنتها مع السنوات السابقة خلال الفترة 2000-2011 التي تعكس أوضاع المرأة والرجل.

## السكان Population

جدول (1): نسبة الجنس، 2000 - 2011  
Table (1): Sex ratio, 2000-2011

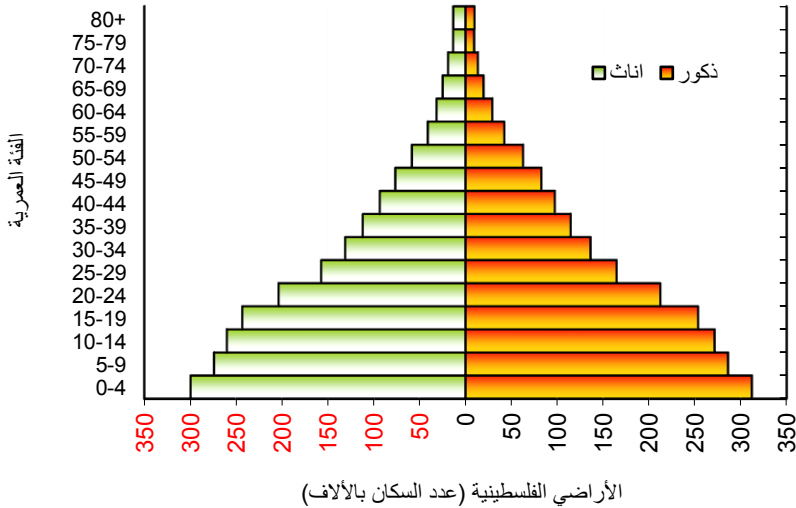
نسبة الجنس Sex ratio	إناث Females	ذكور Males	السنة Year
102.2	49.4	50.6	2000
102.3	49.4	50.6	2001
102.4	49.4	50.6	2002
102.5	49.4	50.6	2003
102.6	49.4	50.6	2004
102.7	49.3	50.7	2005
102.7	49.3	50.7	2006
103.1	49.2	50.8	2007
103.1	49.2	50.8	2008
103.1	49.2	50.8	2009
103.1	49.2	50.8	2010
103.2	49.2	50.8	2011

على الرغم من ارتفاع نسبة الجنس إلى 103.2 ذكر لكل 100 أنثى خلال عام 2011 مقارنة مع 102.2 عام 2000، إلا أن التقديرات السكانية تشير إلى ثبات هذه النسبة على مدار السنوات الأخيرة.

Although the sex ratio increased to 103.2 males per 100 females in 2011 compared to a sex ratio of 102.2 in 2000, population estimates show stability in the sex ratio over past years.

شكل (1): الهرم السكاني، تقديرات منتصف عام 2011

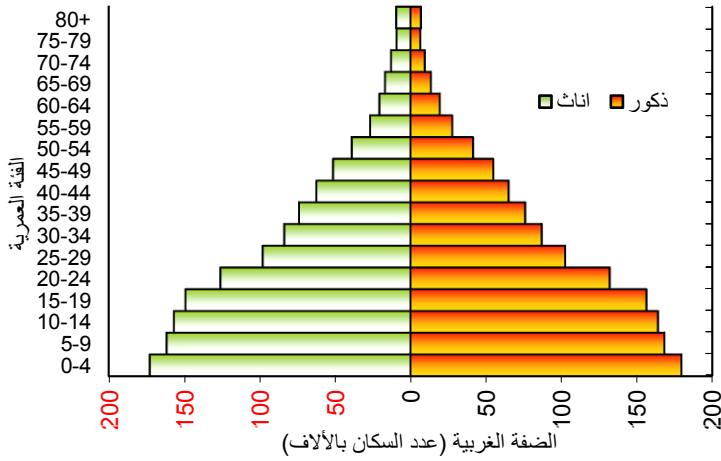
Figure (1): Population pyramid, midyear estimates 2011



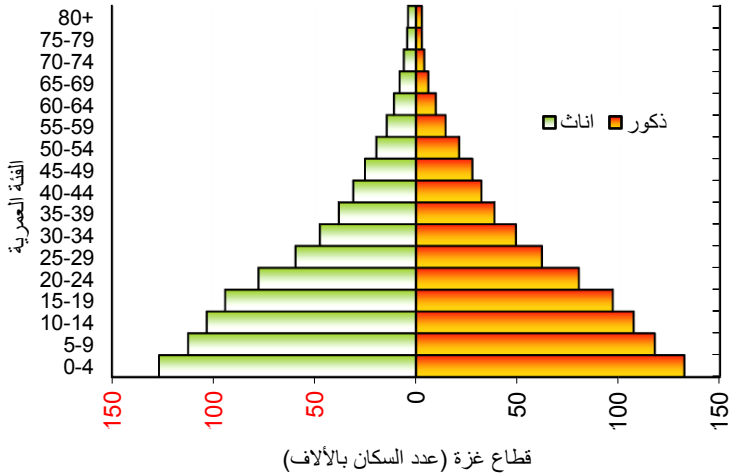
يتسم المجتمع الفلسطيني بأنه مجتمع فتي، حيث يشكل الأفراد أقل من 15 سنة حوالي 41% في منتصف عام 2011 من مجمل السكان بواقع؛ 41.1% ذكور و 40.6% إناث، في المقابل يشكل الشباب 15-29 سنة 29.6%، ويشكل كبار السن 65 سنة فأكثر 2.9% من مجمل سكان الأراضي الفلسطينية في منتصف عام 2011 منهم 42.5% ذكور و 57.5% إناث.

Palestinian society can be described as young, with 41 percent of the population aged below 15 years in mid-2011: 41.1 percent male and 40.6 percent female. Youth aged 15-29 years comprised 29.6 percent of the population while the elderly aged 65 years and over comprised 2.9 percent: 42.5 percent male and 57.5 percent female.

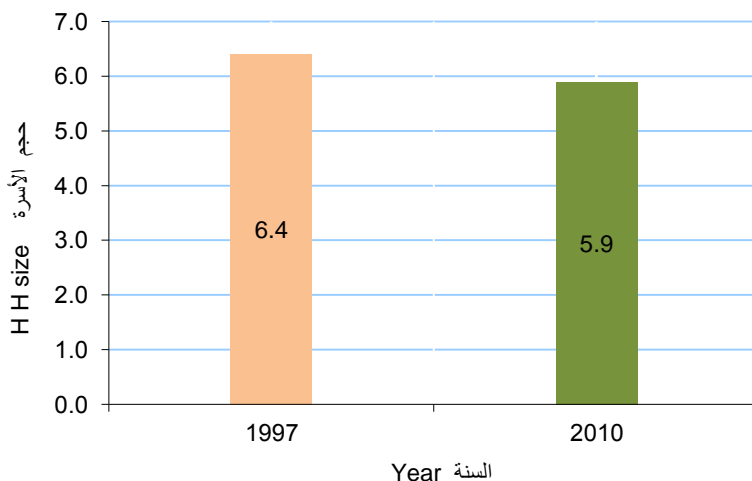
شكل (2): الهرم السكاني حسب الجنس في الضفة الغربية، تقديرات منتصف عام 2011  
 Figure (2): Population pyramid by sex in the west bank, midyear estimates 2011



شكل (3): الهرم السكاني حسب الجنس في قطاع غزة، تقديرات منتصف عام 2011  
 Figure (3): Population pyramid by sex in Gaza strip, midyear estimates 2011



شكل (4): متوسط حجم الأسرة، 1997، 2010  
**Figure (4): Average household size 1997, 2010**



انخفض متوسط حجم الأسرة إلى 5.9 فرداً عام 2010 مقارنة مع 6.4 فرداً عام 1997، الأمر الذي يدل على انخفاض الخصوبة من جانب وإلى التوجه نحو الأسر النووية على حساب الأسر الممتدة لتصبح نسبة الأسر النووية 85.9% في العام 2010، مقارنة بـ 73.3% في عام 1997.

The average household size declined to 5.9 persons in 2010 compared to 6.4 in 1997. This indicates a decline in fertility rates and an increase in nuclear households in place of extended ones. The percentage of nuclear households increased to 85.9 percent in 2010 compared to 73.3 percent in 1997.

جدول (2): الأسر حسب جنس رب الأسرة والمنطقة، 2007، 2010 (توزيع نسبي)  
**Table (2) : Households by sex of household head and the region 2007, 2010 (Percentage distribution)**

Year/ Sex of household head	Region المنطقة		الأراضي الفلسطينية Palestinian Territory	السنة/ جنس رب الأسرة
	قطاع غزة Gaza Strip	الضفة الغربية West Bank		
<b>2007</b>				<b>2007</b>
male	93.0	90.1	<b>91.2</b>	ذكر
female	7.0	9.9	<b>8.8</b>	أنثى
<b>Total</b>	<b>100</b>	<b>100</b>	<b>100</b>	<b>المجموع</b>
<b>2010</b>				<b>2010</b>
male	92.3	89.2	<b>90.3</b>	ذكر
female	7.7	10.8	<b>9.7</b>	أنثى
<b>Total</b>	<b>100</b>	<b>100</b>	<b>100</b>	<b>المجموع</b>

ارتفعت نسبة الأسر التي ترأسها أنثى في الأراضي الفلسطينية من 8.8% في عام 2007 إلى 9.7% في عام 2010، وتزايدت النسبة في الضفة الغربية عنها في قطاع غزة حيث بلغت 10.8% و 7.7% على التوالي عام 2010.

The proportion of female-headed households in the Palestinian Territory rose from 8.8 in 2007 to 9.7 in 2010. The percentage is higher in the West Bank than in the Gaza Strip: 10.8 percent and 7.7 percent respectively in 2010.

**جدول (3): متوسط حجم الأسرة في الأراضي الفلسطينية حسب المنطقة، 2010**  
**Table (3): The average family size in the Palestinian Territory by region, 2010**

المنطقة	متوسط حجم الأسرة Average of family size	Region
الأراضي الفلسطينية	5.8	Palestinian Territory
الضفة الغربية	5.5	West Bank
قطاع غزة	6.4	Gaza Strip

متوسط حجم الأسرة في قطاع غزة أعلى منه في الضفة الغربية.

The average household size in the Gaza Strip is higher than in the West Bank.

**جدول (4): الإناث والذكور 15 سنة فأكثر حسب الحالة الزوجية، 2010 (توزيع نسبي)**  
**Table (4): Females and males 15 years and over by marital status, 2010 (Percentage distribution)**

الحالة الزوجية	ذكور Males	إناث Females	Marital status
لم يتزوج أبداً*	42.8	34.5	Never Married
متزوج	56.4	57.9	Married
مطلق	0.2	1.0	Divorced
أرمل	0.7	6.4	Widowed
منفصل	0.0	0.2	Separated
المجموع	100	100	Total

\* Includes illegally engaged

\* يشمل العاقد قرانه لأول مرة ولم يتم الدخول

أكثر من نصف الإناث بقليل متزوجات 57.9% مقارنة مع 56.4% من الذكور. وتتنخفض نسبة الإناث اللواتي لم يتزوجن أبداً مقارنة بالذكور؛ 34.5% و 42.8% على التوالي، في حين شكلت الأرمال من الإناث 6.4% مقابل 0.6% من الذكور.

More than half of females were married: 57.9 percent compared to 56.4 percent of males. The percentage of never-married females was lower than for males: 34.5 percent and 42.8 percent respectively. Widowed females made up 6.4 percent compared to 0.6 percent for widowed males.



جدول (5): الذكور والإناث 15 سنة فأكثر حسب الحالة الزوجية والمنطقة، 2010

(توزيع نسبي)

Table (5): Males and females 15 years and over by marital status and region, 2010 (Percentage distribution)

Region & Sexes	الحالة الزوجية Marital Status					المنطقة والجنس
	منفصل Separated	أرمل Widowed	مطلق Divorced	متزوج Married	لم يتزوج أبداً* Never married*	
<b>Palestinian Territory</b>						الأراضي الفلسطينية
Males	0.0	0.7	0.2	56.4	42.8	ذكور
Females	0.2	6.4	1.0	57.9	34.5	إناث
<b>West Bank</b>						الضفة الغربية
Males	0.0	0.7	0.2	55.4	43.7	ذكور
Females	0.3	6.4	1.2	57.1	35.0	إناث
<b>Gaza Strip</b>						قطاع غزة
Males	0.0	0.7	0.1	58.1	41.1	ذكور
Females	0.1	6.3	0.8	59.4	33.3	إناث

\* Includes illegally engaged

\* يشمل العاقد قرانه لأول مرة ولم يتم الدخول

59.4% من الإناث في قطاع غزة متزوجات مقابل 57.1% في الضفة الغربية، وتقل نسبة الإناث اللواتي لم يتزوجن أبداً في قطاع غزة عنها في الضفة الغربية حيث بلغت 33.3% و 35.0% على التوالي.

In the Gaza Strip, 59.4 percent of females were married compared to 57.1 percent in the West Bank. The proportion of never-married females in the Gaza Strip is lower than in the West Bank: 33.3 percent and 35.0 percent respectively.

جدول (6): النساء والرجال 15 سنة فأكثر الذين لم يتزوجوا أبداً حسب فئات العمر، 2010 (نسبة مئوية)

**Table (6): Women and men 15 years and over who are never married by age group, 2010 (Percent)**

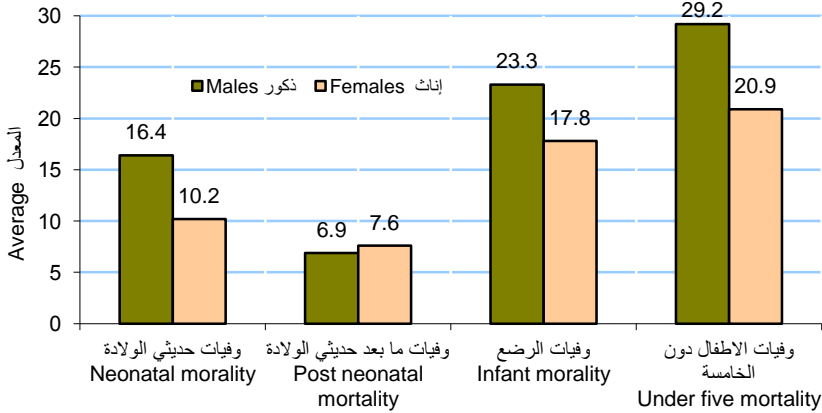
Age group	نساء Women	رجال Men	فئة العمر
15-19	38.6	36.6	19-15
20-24	17.1	25.5	24-20
25-29	5.8	10.1	29-25
30-34	3.0	2.1	34-30
35-39	2.0	0.6	39-35
40-44	1.4	0.3	44-40
45-49	1.1	0.1	49-45
50+	2.4	0.2	+50

بلغت نسبة العزوبية بين النساء في الفئة العمرية 30 سنة فأكثر 9.8% مقابل 3.3% بين الرجال.

The percentage of never-married women in the 30 years and over age group was 9.8 percent compared to 3.3 percent among men.

## الصحة Health

شكل (5): معدل وفيات الرضع والأطفال حسب الجنس، 2010  
Figure (5): Infant and child mortality rate by sex, 2010

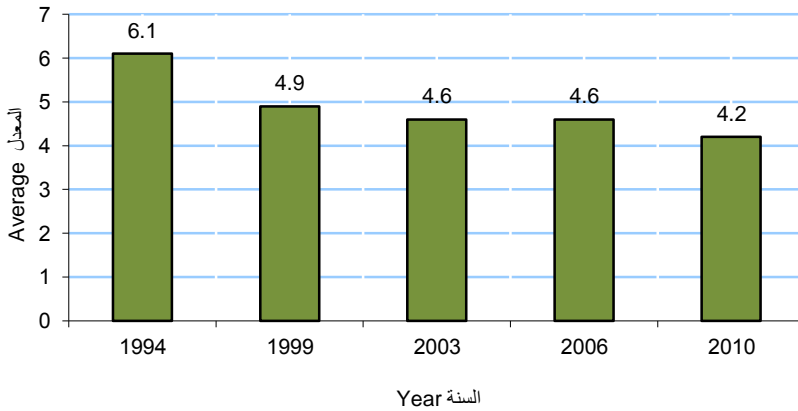


معدلات وفيات الرضع والأطفال دون الخامسة وحديثي الولادة الذكور هي الأعلى مقارنة بالإناث، لكن ترتفع هذه المعدلات بين الإناث في فترة ما بعد حديثي الولادة.

Child, infant and neonatal mortality rates are higher among males than females, but mortality among females in the post neonatal period is higher than for males.

شكل (6): معدل الخصوبة الكلية (لكل 1000 امرأة) لسنوات مختارة

**Figure (6): Total fertility rate (per 1000 women) by selected years**

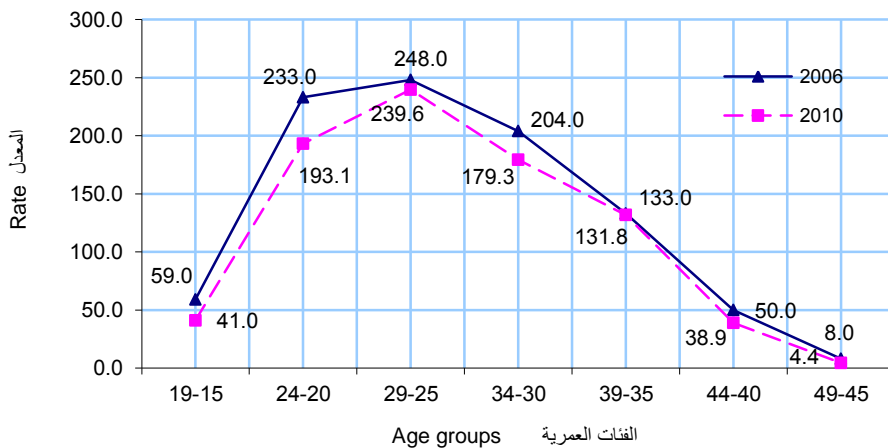


هناك انخفاض على معدل الخصوبة في العام 2010

Total fertility rates fell in 2010.

شكل (7): معدل الخصوبة التفصيلية (لكل 1000 امرأة) حسب فئات العمر 2006، 2010

Figure (7): Detailed fertility rates (per 1000 women) by age 2006, 2010



معدلات الخصوبة بلغت أعلاها في الفئة العمرية 25-29 سنة.

The fertility rate is highest in the 25-29 years age group.

جدول (7): الإناث والذكور 18 سنة فأكثر الذين أفادوا بأنهم مصابون بأمراض مزمنة معينة ويتلقون علاجاً حسب المرض، 2010 (نسبة مئوية)

**Table (7): Females and males 18 years and over who reported having selected chronic diseases and receiving treatment by disease, 2010 (Percent)**

Disease	Sex الجنس			المرض
	كلا الجنسين Both Sex	إناث Females	ذكور Males	
Hypertension	7.7	9.8	5.7	ضغط دم
Diabetes	5.9	6.6	5.3	سكري
Ulcer	1.7	1.6	1.8	قرحة
Cardiac Diseases	2.5	2.4	2.7	أمراض قلب
Cancer	0.3	0.4	0.2	سرطان
Kidney Diseases	0.7	0.6	0.8	أمراض الكلى
Liver Diseases	0.2	0.2	0.3	أمراض الكبد
Rheumatic Conditions	4.5	5.8	3.2	أمراض المفاصل
Osteoporosis	1.2	1.8	0.6	هشاشة العظام
Glands Diseases	0.6	0.9	0.3	أمراض الغدد

9.8% من الإناث يعانون من ارتفاع ضغط الدم مقابل 5.7% عند الذكور.

9.8 percent of females suffer from hypertension, compared to 5.7 percent for males.

جدول (8): الإناث والذكور ذوي الإعاقة حسب المنطقة، 2011 (نسبة مئوية)

Table (8): Females and males with disabilities by region, 2011 (percent)

Region	المجموع Total	Sex الجنس		المنطقة
		أنثى Female	ذكر Male	
<b>Palestinian Territory</b>	<b>2.7</b>	<b>2.5</b>	<b>2.9</b>	الأراضي الفلسطينية
West Bank	2.9	2.7	3.1	الضفة الغربية
Gaza Strip	2.4	2.4	2.4	قطاع غزة

الإعاقة بين الذكور أعلى منها بين الإناث في الضفة الغربية ولكنها تتساوى بين الذكور والإناث في قطاع غزة.

Disability among males was higher than among females in the West Bank, but equal among males and females in the Gaza Strip.

جدول (9): الأفراد ذوي الإعاقة حسب نوع الإعاقة والمنطقة، 2011 (نسبة مئوية)  
 Table (9): Disabled individuals by type of disability and region, 2011 (percent)

Type of Disability	Region			المنطقة			نوع الإعاقة
	Gaza Stripقطاع غزة		West Bankالضفة الغربية				
	المجموع Total	أنثى Female	ذكر Male	المجموع Total	أنثى Female	ذكر Male	
Vision	0.5	0.5	0.5	0.6	0.5	0.7	بصرية
Hearing	0.3	0.3	0.3	0.5	0.5	0.4	سمعية
communication	0.5	0.4	0.6	0.6	0.5	0.7	تواصل
Mobility	1.1	1.3	0.9	1.4	1.4	1.5	حركية
Remembering and concentration	0.6	0.6	0.6	0.6	0.5	0.7	التذكر والتركيز
Learning	0.6	0.6	0.7	0.7	0.5	0.8	بطء تعلم
Mental	0.4	0.3	0.4	0.4	0.3	0.5	النفسية

نسبة الإعاقة الحركية في الضفة الغربية وقطاع غزة عند الذكور والإناث هي الأعلى من بين الإعاقات الأخرى.

Mobility disability is the most prevalent form of disability in the West Bank and Gaza Strip among both males and females.



جدول (10): الإناث والذكور ذوي الإعاقة 18 سنة فأكثر حسب السبب الرئيسي للإعاقة، 2011  
(توزيع نسبي)

Table (10): Females and males with disabilities 18 years and above by main reason of disability, 2011 (Percentage distribution)

Reason of Disability	المجموع Total	Sex الجنس		سبب الإعاقة
		إناث Female	ذكور Male	
Congenital	9.6	8.5	10.7	خلقي
Birth related	3.2	2.8	3.6	ظروف متعلقة بالولادة
Illness	37.4	42.5	32.5	مرض
Physical and psychological abuse	[1.0]	[1.2]	[0.8]	سوء المعاملة الجسدية والنفسية
Aging	13.5	19.3	8.0	كبر السن
Traffic accident	2.3	1.0	3.5	حادث سير
Work Injury	2.4	0.2	4.4	إصابة عمل
Other Kind of accidents	9.5	9.3	9.6	حادث من نوع آخر
Israeli measures	4.9	0.9	8.7	إجراءات إسرائيلية
Stress	6.0	5.4	6.6	الضغط النفسي
Hereditary	5.5	4.2	6.6	وراثي
Birth related	0.8	1.1	0.7	مشاكل متعلقة بالحمل
Other	3.9	3.6	4.3	أخرى
<b>Total</b>	<b>100</b>	<b>100</b>	<b>100</b>	<b>المجموع</b>

[ ]: عدد المشاهدات قليل لذا فإن النسب بين الأقواس معرضة لخطأ هامشي عالي.

Figures in parentheses [ ] indicate percentages based on small numbers and are therefore subject to a large marginal error

الأسباب المرضية شكلت السبب الرئيسي للإعاقة بين الإناث والذكور لكنها الأعلى بين الإناث.

Illness is the main cause of disability among females and males, but is higher among females.

جدول (11): الإناث والذكور ذوي الإعاقة 0-17 سنة حسب السبب الرئيسي للإعاقة، 2011 (توزيع نسبي)

Table (11): Females and males with disabilities 0-17 years by main reason of disability, 2011 (Percentage distribution)

Reason of Disability	المجموع Total	Sex الجنس		سبب الإعاقة
		إناث Female	ذكور Male	
Congenital	29.6	27.2	31.3	خلقي
Birth related	15.2	16.1	14.6	ظروف متعلقة بالولادة
Illness	24.0	23.3	24.5	مريض
Physical and psychological abuse	[1.4]	[2.3]	[0.8]	سوء المعاملة الجسدية والنفسية
Traffic accident	[1.4]	[1.7]	[1.2]	حادث سير
Other Kind of accidents	[4.4]	[3.2]	[5.2]	حادث من نوع آخر
Israeli measures	[1.6]	[0.4]	[2.3]	إجراءات إسرائيلية
Stress	[0.4]	[1.1]	0.0	الضغط النفسي
Hereditary	12.2	15.0	10.3	وراثي
Birth related	[4.3]	[3.1]	[5.1]	مشاكل متعلقة بالحمل
Other	5.5	6.6	4.7	أخرى
<b>Total</b>	<b>100</b>	<b>100</b>	<b>100</b>	<b>المجموع</b>

[ ]: عدد المشاهدات قليل لذا فإن النسب بين الأقواس معرضة لخطأ هامشي عالي.

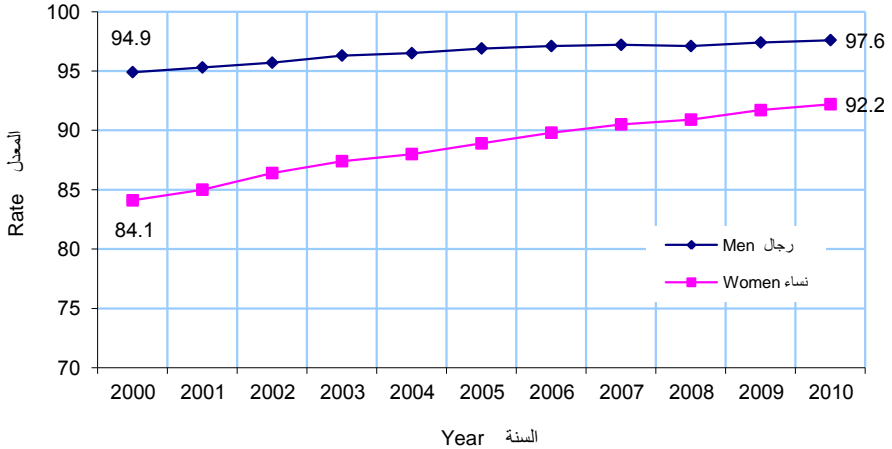
Figures in parentheses [ ] indicate percentages based on small numbers and are therefore subject to a large marginal error

الأسباب الخلقية شكلت السبب الرئيسي للإعاقة بين الأطفال جميعاً لكنها الأعلى بين الذكور

Congenital reasons are the main cause of disability among children and are higher among males than females.

## التعليم Education

شكل (8): معدلات معرفة القراءة والكتابة بين النساء والرجال 15 سنة فأكثر، 2000-2010  
Figure (8): Literacy rates among women and men 15 years and over, 2000-2010



نسبة الزيادة في معدلات معرفة القراءة والكتابة بين النساء 15 سنة فأكثر تفوق نظيراتها بين الرجال بحوالي بأربعة أضعاف خلال الفترة 2000-2010، لكن تبقى هذه المعدلات الأعلى بين الرجال مقارنة بالنساء.

The increase in the literacy rate among women aged 15 years and over exceeds that for males during 2000-2010 but the male literacy rate remains higher than for females.

جدول (12): نسب التسرب في المرحلة الأساسية والثانوية، 2010/2009

**Table (12): Drop-out rates in the basic and secondary stage, 2009/2010**

Stage	كلا الجنسين Both sex	إناث Females	ذكور Males	المرحلة
Basic	0.8	0.7	1.0	أساسي
Secondary	2.0	2.1	1.9	ثانوي

نسب التسرب بين الإناث في المرحلة الثانوية أعلى منها بين الذكور.

The drop-out rates among females at secondary level are higher than for males.

جدول (13): الطلبة في المدارس حسب المرحلة، 2011/2010 (توزيع نسبي)

**Table (13): Students in schools by stage, 2010/2011 (Percentage distribution)**

Sex	المرحلة Stage			الجنس
	المجموع Total	ثانوية Secondary	أساسية Basic	
Males	49.6	45.2	50.3	ذكور
Females	50.4	54.8	49.7	إناث
<b>Both Sexes</b>	<b>100</b>	<b>100</b>	<b>100</b>	<b>كلا الجنسين</b>

من الملاحظ أن نسبة التحاق الإناث في المرحلة الثانوية أعلى منها مقارنة بالذكور؛ حوالي 55% مقابل حوالي 45% وتتساوى تقريباً هذه النسبة في المرحلة الأساسية.

The percentage of males and females enrolled at elementary level are nearly equal. However, the percentage of females enrolled in secondary education is higher than that of enrolled males: about 55 percent and 45 percent respectively.

جدول (14): الطلبة في المرحلة الثانوية حسب التخصص، 2011/2010 (توزيع نسبي)

**Table (14): Students in the secondary stage by specialization, 2010/2011 (Percentage distribution)**

Specialization	إناث Females	ذكور Males	كلا الجنسين Both Sexes	التخصص
Human Sciences	73.3	67.3	70.6	علوم إنسانية
Scientific	22.4	23.3	22.6	علمي
Agricultural	3.8	5.4	4.5	تجاري
Commercial	0.0	0.4	0.2	زراعي
Industrial	0.3	3.1	1.6	صناعي
Shar'i	0.0	0.1	0.1	شرعي
Hoteling	0.0	0.1	0.1	فندقي
Other	0.2	0.3	0.3	أخرى
<b>Total</b>	<b>100</b>	<b>100</b>	<b>100</b>	<b>المجموع</b>

ما زال طلاب المرحلة الثانوية (الذكور والإناث) يتجهون إلى التخصصات العلمية والعلوم الإنسانية بشكل كبير مقارنة بالتخصصات المهنية الأخرى، ومن الملاحظ أن الإناث يتجهن إلى دراسة العلوم الإنسانية أكثر من الذكور.

Students (males and females) in the secondary stage still prefer to enroll in humanities and scientific disciplines compared to other professional disciplines, while female students turn to humanities education more than males.

جدول (15): عدد المعلمين في المدارس الحكومية لأعوام دراسية مختارة

**Table (15): Number of teachers in governmental schools by selected scholastic years**

Scholastic year	إناث Females	ذكور Males	كلا الجنسين Both Sexes	العام الدراسي
1994/1995	5,668	7,865	<b>13,533</b>	1995/1994
1998/1999	9,005	10,277	<b>19,282</b>	1999/1998
1999/2000	9,745	10,693	<b>20,438</b>	2000/1999
2000/2001	11,213	11,740	<b>22,953</b>	2001/2000
2001/2002	11,798	11,791	<b>23,589</b>	2002/2001
2002/2003	12,826	12,257	<b>25,083</b>	2003/2002
2003/2004	13,778	12,599	<b>26,377</b>	2004/2003
2004/2005	14,450	13,077	<b>27,527</b>	2005/2004
2005/2006	15,275	13,743	<b>29,018</b>	2006/2005
2006/2007	15,857	14,217	<b>30,074</b>	2007/2006
2007/2008	16,085	14,479	<b>30,564</b>	2008/2007
2008/2009*	11,969	9,891	<b>21,860</b>	*2009/2008
2009/2010*	12,731	10,221	<b>22,952</b>	*2010/2009
2010/2011	18,298	14,971	<b>33,269</b>	2011/2010

\* Represents West Bank data only.

\* : تمثل بيانات الضفة الغربية فقط.

أكثر من نصف الهيئة التدريسية (55.0%) في المدارس الحكومية إناث.

More than half (55.0 percent) of teaching staff in government schools are females.

جدول (16): عدد الطلبة لكل معلم حسب الجهة المشرفة، لأعوام دراسية مختارة  
**Table (16): Pupils per teacher by supervising authority, and selected scholastic years**

Scholastic Year	Private خاصة		وكالة UNRWA	حكومة government	المعدل العام grand average	العام الدراسي
	رياض أطفال kindergartens	مدارس schools				
1994/1995	30.5	19.5	36.9	30.9	<b>31.1</b>	1995/1994
1998/1999	28.6	18.6	39.4	28.5	<b>29.5</b>	1999/1998
1999/2000	26.9	18.0	39.5	28.7	<b>29.4</b>	2000/1999
2000/2001	25.2	17.3	37.9	26.8	<b>27.7</b>	2001/2000
2001/2002	26.1	16.8	36.9	27.5	<b>28.1</b>	2002/2001
2002/2003	26.3	16.6	35.9	27.2	<b>27.8</b>	2003/2002
2003/2004	26.3	16.9	34.4	26.8	<b>27.3</b>	2004/2003
2004/2005	25.6	16.7	33.4	26.5	<b>26.8</b>	2005/2004
2005/2006	26.0	16.8	31.5	25.8	<b>26.1</b>	2006/2005
2006/2007	25.1	17.5	31.3	25.3	<b>25.6</b>	2007/2006
2007/2008	25.7	17.3	29.8	25.1	<b>25.2</b>	2008/2007
2008/2009*	25.1	17.7	27.2	24.3	<b>23.6</b>	*2009/2008
2009/2010*	25.0	16.9	26.7	23.2	<b>22.1</b>	*2010/2009
2010/2011	..	16.7	29.0	23.0	<b>23.4</b>	2010/2011

\* Represents West Bank data only.

\* تمثل بيانات الضفة الغربية فقط.

.. Data does not available

.. البيانات غير متوفرة

تشكل المدارس الخاصة أقل معدل لعدد الطلبة لكل معلم، بالمقابل نجد ان مدارس الوكالة تحتل اعلى معدل.

The number of pupils per teacher was lowest in private schools and the highest ratio was in UNRWA schools.



جدول (17): الطلبة في التعليم العالي لأعوام أكاديمية مختارة

Table (17): Students at higher education for selected academic years

(In thousand)

(بالآلف)

Academic year	Community Colleges كليات المجتمع				Universities* الجامعات*				العام الدراسي
	فجوة الجنس GPI	إناث Females	ذكور Males	كلا الجنسين Both Sexes	فجوة الجنس GPI*	إناث Females	ذكور Males	كلا الجنسين Both Sexes	
94/95	1.2	2.3	1.9	4.2	0.9	13.4	16.1	29.5	95/94
97/98	1.3	2.4	2.0	4.4	0.8	22.9	29.6	52.5	98/97
98/99	1.2	3.0	2.6	5.6	0.9	27.3	33.6	60.9	99/98
99/00	1.2	2.8	2.4	5.2	0.9	30.4	35.7	66.1	00/99
00/01	1.4	2.9	2.2	5.1	0.9	35.4	40.3	75.7	01/00
01/02	1.3	3.0	2.4	5.4	1.0	39.6	43.9	83.5	02/01
02/03	1.0	3.0	3.0	6.0	1.0	48.5	50.0	98.5	03/02
03/04	1.0	4.1	4.5	8.6	1.0	56.3	57.2	113.5	04/03
04/05	0.8	4.0	5.1	9.1	1.2	67.7	61.5	129.2	05/04
05/06	0.8	4.8	6.4	11.2	1.2	74.5	64.8	139.3	06/05
06/07	0.8	5.0	6.4	11.4	1.2	86.1	72.1	158.2	07/06
07/08	0.6	4.9	8.2	13.1	1.3	92.8	75.3	168.1	08/07
08/09	..	..	..	..	..	..	..	..	09/08
09/10	0.7	4.7	7.0	11.6	1.3	106.0	79.1	185.0	10/09

• بيانات الجامعات تشمل طلبة الدبلوم المتوسط والبيكالوريوس والدراسات العليا في الجامعات والكليات الجامعية.

- Universities data include students of intermediate diploma, bachelor and higher education in universities and university colleges.

.. Data does not available

.. البيانات غير متوفرة

فجوة الجنس في التعليم العالي أصبحت تميل لصالح الإناث، حيث بلغت 1.3 في العام الأكاديمي 10/09، بينما كانت 0.9 في العام الأكاديمي 95/94.

The gender parity index is in favor of females: it was 1.3 in the academic year 09/10 compared to 0.9 in the academic year 94/95.

$$*GPI = \frac{\text{No. of enrolled females}}{\text{No. of males enrolled}}$$

$$\text{فجوة الجنس} = \frac{\text{عدد الإناث الملتحقين}}{\text{عدد الذكور الملتحقين}}$$

## الثقافة Culture

**جدول (18): الإناث والذكور 10 سنوات فأكثر الذين يستمعون للراديو حسب المنطقة، 2009**  
(نسبة مئوية)

**Table (18) : Females and males 10 years and over who listen to the radio by region, 2009 (Percent)**

Region	Sex الجنس			المنطقة
	إناث Females	ذكور Males	كلا الجنسين Both sexes	
<b>Palestinian Territory</b>	<b>44.5</b>	<b>46.9</b>	<b>45.7</b>	<b>الأراضي الفلسطينية</b>
West Bank	45.9	47.0	46.5	الضفة الغربية
Gaza Strip	42.2	46.7	44.5	قطاع غزة

الإناث أقل استماعاً للراديو مقارنة بالذكور؛ 44.5% و 46.9% على التوالي.

Females listen to the radio less than males: 44.5 percent and 46.9 percent respectively.

جدول (19): الإناث والذكور 10 سنوات فأكثر الذين يقرؤون الصحف حسب المنطقة، 2009 (نسبة مئوية)  
**Table (19): Females and males 10 years and over who read newspapers by region, 2009 (Percent)**

Region	Sex الجنس			المنطقة
	إناث Females	ذكور Males	كلا الجنسين Both sexes	
<b>Palestinian Territory</b>	<b>28.0</b>	<b>34.9</b>	<b>31.5</b>	الأراضي الفلسطينية
West Bank	33.8	43.5	38.7	الضفة الغربية
Gaza Strip	17.9	20.0	19.0	قطاع غزة

الإناث أقل قراءة للصحف مقارنة بالذكور؛ 28.0% و 34.9% على التوالي.

Females read newspapers less than males: 28.0 percent and 34.9 percent respectively.

جدول (20): الإناث والذكور 10 سنوات فأكثر الذين يقرؤون الكتب حسب المنطقة، 2009  
(نسبة مئوية)

**Table (20): Females and males 10 years and over who read books by region, 2009 (Percent)**

Region	Sex الجنس			المنطقة
	إناث Females	ذكور Males	كلا الجنسين Both sexes	
<b>Palestinian Territory</b>	<b>64.2</b>	<b>58.0</b>	<b>61.0</b>	الأراضي الفلسطينية
West Bank	67.1	58.7	62.7	الضفة الغربية
Gaza Strip	59.4	56.7	58.0	قطاع غزة

67.1% من الإناث في الضفة الغربية يقرآن الكتب وتقل هذه النسبة في قطاع غزة إذ بلغت 59.4%، وتزيد نسبة الذكور الذين يقرؤون الكتب في الضفة الغربية عنها في قطاع غزة حيث بلغت 58.7% و 56.7% على التوالي.

In the West Bank, 67.1 percent of females read books while in the Gaza Strip it is less at 59.4 percent. The percentage of males who read books is also higher in the West Bank than in the Gaza Strip: 58.7 percent and 56.7 percent respectively.



## تكنولوجيا المعلومات

### Information Technology

جدول (21): الإناث والذكور 10 سنوات فأكثر الذين يستخدمون الحاسوب حسب المنطقة، 2011  
(توزيع نسبي)

Table (21): Females and males 10 years and over who use computer by region, 2011 (Percentage distribution)

Region	الجنس Sex		المنطقة
	إناث Females	ذكور Males	
<b>Palestinian Territory</b>	<b>48.7</b>	<b>58.5</b>	الأراضي الفلسطينية
West Bank	49.6	59.9	الضفة الغربية
Gaza Strip	47.2	56.1	قطاع غزة

58.5% من الذكور في الأراضي الفلسطينية يستخدمون الحاسوب مقابل 48.7% من الإناث.

58.5 percent of males in the Palestinian Territory use the computer compared to 48.7 percent of females.

جدول (22): الإناث والذكور 10 سنوات فأكثر الذين يستخدمون الإنترنت من بين الذين يستخدمون الحاسوب، 2011 (نسبة مئوية)

Table (22): Females and males 10 years and over who use internet out of whom use computer, 2011 (Percent)

Region	Sex الجنس		المنطقة
	إناث Females	ذكور Males	
<b>Palestinian Territory</b>	<b>66.2</b>	<b>72.7</b>	الأراضي الفلسطينية
West Bank	64.5	71.4	الضفة الغربية
Gaza Strip	69.2	75.3	قطاع غزة

72.7% من الذكور في الأراضي الفلسطينية يستخدمون الإنترنت مقابل 66.2% من الإناث.

72.7 percent of males in the Palestinian Territory use the Internet compared to 66.2 percent of females.

جدول (23): الإناث والذكور 10 سنوات فأكثر الذين يستخدمون الإنترنت حسب امتلاك بريد إلكتروني والجنس والمنطقة، 2011 (توزيع نسبي)

Table (23): Females and males 10 years and over who used internet by having electronic mail (e-mail), Sex and region, 2011 (Percentage distribution)

E-mail Accounts by Sex	المنطقة Region		الأراضي الفلسطينية Palestinian Territory	امتلاك بريد إلكتروني والجنس
	قطاع غزة Gaza Strip	الضفة الغربية West Bank		
<b>Both Sexes</b>				<b>كلا الجنسين</b>
Have	64.7	72.5	<b>69.7</b>	يمتلك
Do not have	35.3	27.5	<b>30.3</b>	لا يمتلك
<b>Total</b>	<b>100</b>	<b>100</b>	<b>100</b>	<b>المجموع</b>
<b>Males</b>				<b>ذكور</b>
Have	71.3	79.2	<b>76.3</b>	يمتلك
Do not have	28.7	20.8	<b>23.7</b>	لا يمتلك
<b>Total</b>	<b>100</b>	<b>100</b>	<b>100</b>	<b>المجموع</b>
<b>Females</b>				<b>إناث</b>
Have	55.9	63.6	<b>60.8</b>	تمتلك
Do not have	44.1	36.4	<b>39.2</b>	لا تمتلك
<b>Total</b>	<b>100</b>	<b>100</b>	<b>100</b>	<b>المجموع</b>

الذكور يمتلكون البريد الإلكتروني أكثر من الإناث والنسب في الضفة الغربية أعلى منها في قطاع غزة.

Males have e-mail accounts more than females and the percentage is higher in the West Bank than in the Gaza Strip.



جدول (24): الإناث والذكور 10 سنوات فأكثر الذين يمتلكون بريد إلكتروني حسب غرض الاستخدام والجنس والمنطقة، 2011 (توزيع نسبي)

Table (24): Females and males 10 years and over who have e-mail account by purpose of use, sex, and region, 2011 (Percentage distribution)

Purpose of Use by Sex	Region المنطقة		الأراضي الفلسطينية Palestinian Territory	غرض الاستخدام والجنس
	قطاع غزة Gaza Strip	الضفة الغربية West Bank		
<b>Both Sexes</b>				<b>كلا الجنسين</b>
Personal correspondence	86.1	81.8	<b>83.3</b>	للمراسلات الشخصية
Work	9.4	11.9	<b>11.1</b>	العمل
Education	3.9	5.6	<b>5.0</b>	الدراسة
E-Commerce	0.0	0.3	<b>0.2</b>	التجارة والتسوق
Other	0.6	0.4	<b>0.5</b>	أخرى
<b>Total</b>	<b>100</b>	<b>100</b>	<b>100</b>	<b>المجموع</b>
<b>Males</b>				<b>ذكور</b>
Personal correspondence	82.8	82.8	<b>82.8</b>	للمراسلات الشخصية
Work	12.6	13.0	<b>12.9</b>	العمل
Education	3.7	3.3	<b>3.4</b>	الدراسة
E-Commerce	0.0	0.4	<b>0.3</b>	التجارة والتسوق
Other	0.9	0.5	<b>0.6</b>	أخرى
<b>Total</b>	<b>100</b>	<b>100</b>	<b>100</b>	<b>المجموع</b>
<b>Females</b>				<b>إناث</b>
Personal correspondence	91.6	80.3	<b>84.1</b>	للمراسلات الشخصية
Work	4.1	10.1	<b>8.1</b>	العمل
Education	4.4	9.4	<b>7.7</b>	الدراسة
E-Commerce	0.0	0.0	<b>0.0</b>	التجارة والتسوق
Other	0.0	0.2	<b>0.2</b>	أخرى
<b>Total</b>	<b>100</b>	<b>100</b>	<b>100</b>	<b>المجموع</b>

تزيد نسبة الإناث اللواتي يستخدمن البريد الإلكتروني للمراسلات الشخصية في قطاع غزة عنها في الضفة الغربية.

The percentage of females who use an e-mail account for personal correspondence is higher in the Gaza Strip than in the West Bank.

جدول (25): الإناث والذكور 10 سنوات فأكثر حسب امتلاك هاتف خلوي، 2011 (نسبة مئوية)

Table (25): Females and males 10 years and over with a mobile phone, 2011 (Percent)

Region	Sex الجنس		المنطقة
	إناث Females	ذكور Males	
<b>Palestinian Territory</b>	<b>53.6</b>	<b>76.5</b>	الأراضي الفلسطينية
West Bank	59.5	79.3	الضفة الغربية
Gaza Strip	43.5	71.7	قطاع غزة

الذكور أكثر امتلاكاً للهواتف الخلوية من الإناث.

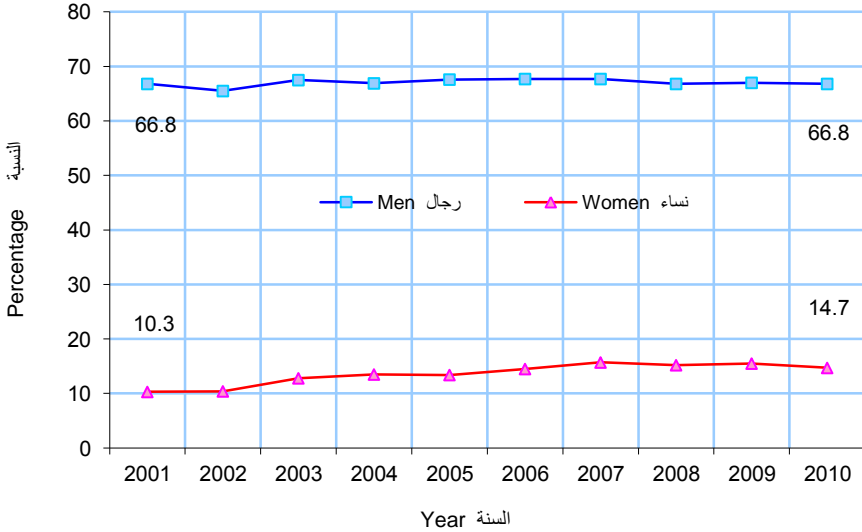
Males have a mobile phone more than females.



## القوى العاملة Labour Force

شكل (9): المشاركة في القوى العاملة للنساء والرجال 15 سنة فأكثر، 2010-2001

Figure (9): Labour force participation rate for women and men 15 years and over, 2001- 2010

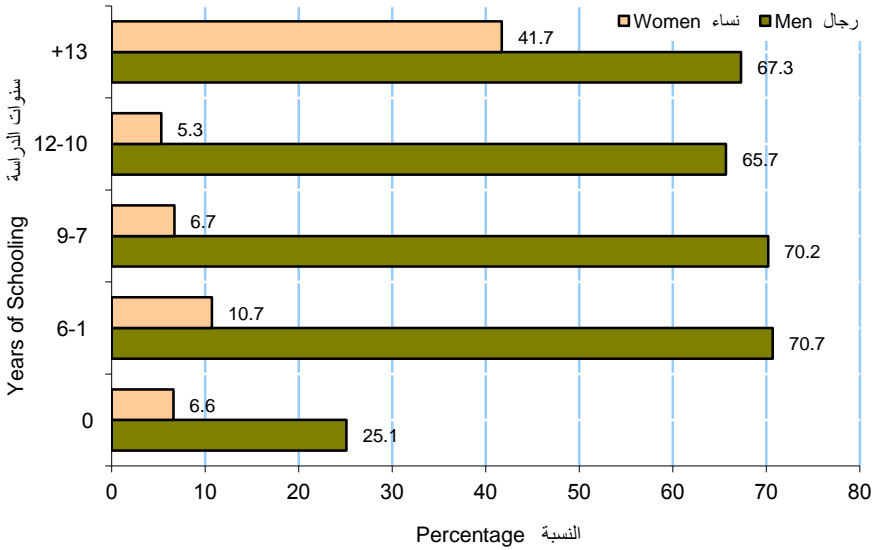


بالرغم من انخفاض الفجوة بين الرجال والنساء في المشاركة في القوى العاملة لا زالت مشاركة الرجال تزيد بأكثر من 4 أضعاف مشاركة النساء خلال الفترة 2010-2001.

Despite the decrease in the gap between men and women in labour force participation, men participated more than four times as much as women in the period 2001-2010.

شكل (10): نسبة المشاركة في القوى العاملة للنساء والرجال 15 سنة فأكثر حسب عدد السنوات الدراسية، 2010

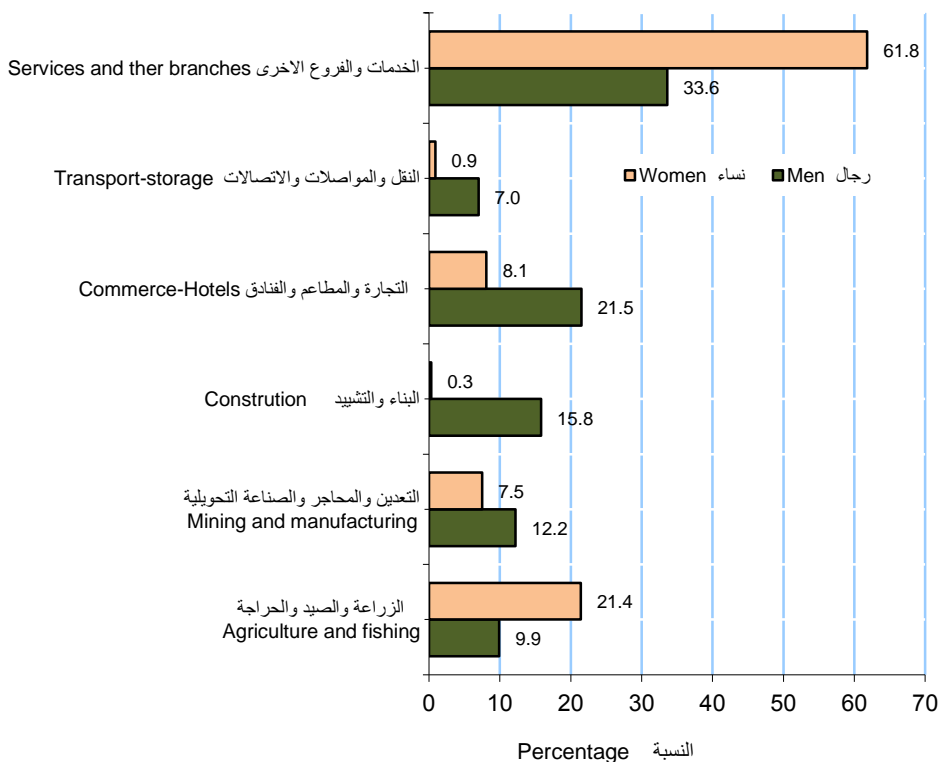
**Figure (10): Labour force participation rate for women and men 15 years and over by years of schooling, 2010**



تعتبر أعلى نسبة مشاركة في القوى العاملة بين النساء الحاصلات على 13 سنة دراسية فأكثر، بالمقابل فإن أعلى مشاركة في القوى العاملة بين الرجال الحاصلين على 1-6 سنة دراسية.

The highest level of participation in the labour force by women was among those with 13 years of schooling or more. In contrast, the highest labour force participation by men was among those with one to six years of schooling.

شكل (11): النساء والرجال 15 سنة فأكثر العاملين حسب النشاط الاقتصادي، 2010 (توزيع نسبي)  
**Figure (11): Employed women and men 15 years and over by economic activity, 2010 (Percentage distribution)**

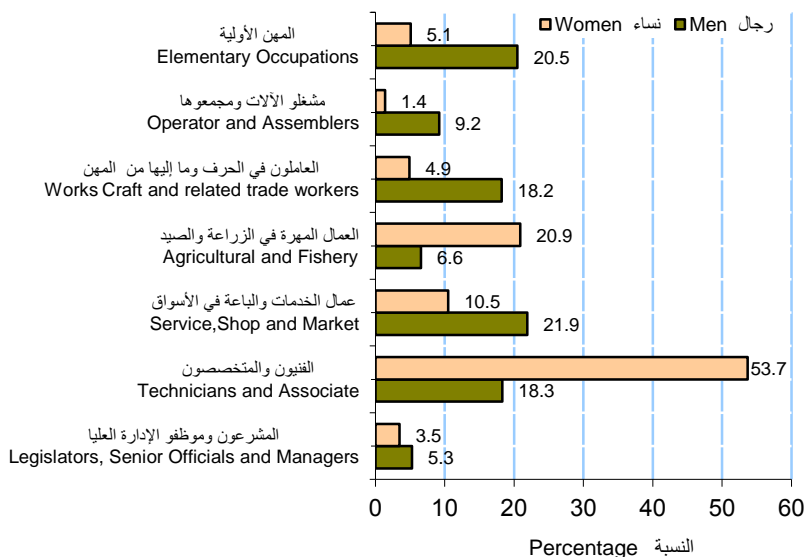


لا زالت المشاركة الأعلى للنساء في أنشطة الخدمات والزراعة؛ 61.8% و 21.4% على التوالي.

Female participation was greatest in services and agriculture: 61.8% and 21.4% respectively.

شكل (12): النساء والرجال 15 سنة فأكثر العاملين حسب المهنة، 2011 (توزيع نسبي)

Figure (12): Employed women and men 15 years and over by occupation, 2010 (Percentage distribution)

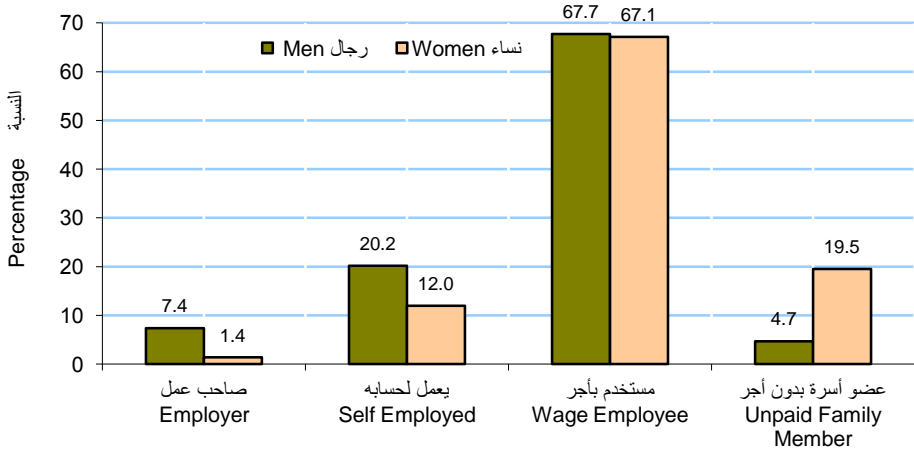


المهن التي تمارسها النساء لازالت تنحصر في المهن التقليدية، أكثر من نصف النساء يعملن فنيات ومتخصصات وخمس النساء يعملن في مهنة الزراعة.

Women still work mainly in traditional occupations. More than half of women work as technicians and specialists. One fifth of women work in agriculture field.

شكل (13): النساء والرجال 15 سنة فأكثر العاملين حسب الحالة العملية، 2010 (توزيع نسبي)

**Figure (13): Employed women and men 15 years and over by employment status, 2010 (Percentage distribution)**

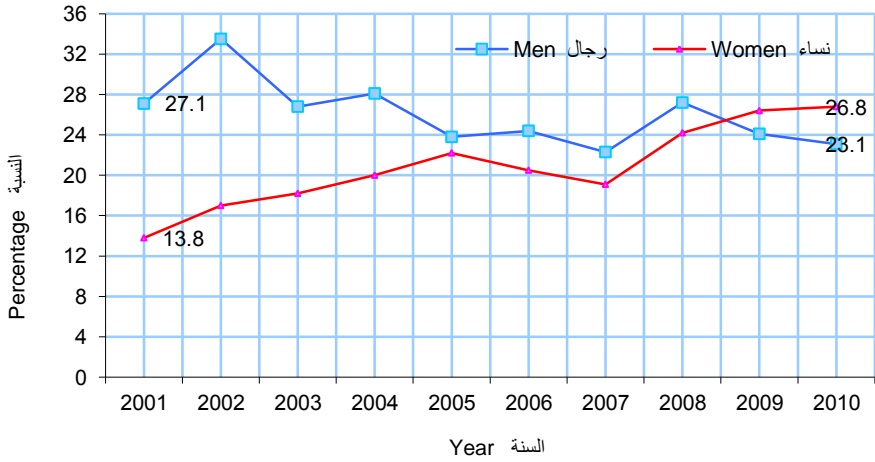


67.1% من النساء العاملات مستخدمات بأجر، مقابل 67.7% من الرجال، في حين تنخفض نسبة صاحبات الأعمال؛ 1.4% مقارنة بـ 7.4% للرجال.

67.1 percent of employed women are in paid employment compared to 67.7 percent of men. The percentage of women who work as an employer is lower compared to men: 1.4 percent and 7.4 percent respectively.



شكل (14): معدل البطالة بين النساء والرجال 15 سنة فأكثر، 2001-2010  
**Figure (14): Unemployment rate for women and men 15 years and over, 2001-2010**

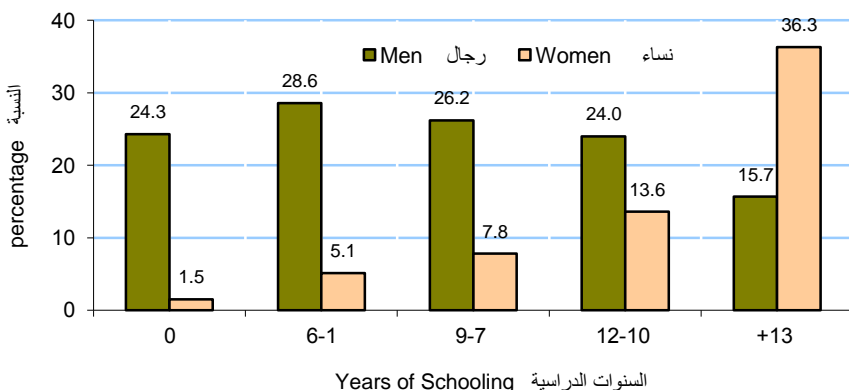


على الرغم من انخفاض معدل البطالة بين النساء والرجال في عام 2006 و 2007 إلا أن معدل البطالة عاود في الارتفاع في الأعوام التي تلتها.

Despite the low unemployment rate for women and men in 2006 and 2007, the unemployment rate rose again.

شكل (15): معدل البطالة بين النساء والرجال 15 سنة فأكثر حسب عدد السنوات الدراسية، 2010

**Figure (15): Unemployment rate for women and men 15 years and over by years of schooling, 2010**



بلغت نسبة البطالة بين النساء اللواتي انهين 13 سنة دراسية فأكثر 36.3% من بين النساء المشاركات في القوى العاملة مقارنة بـ 15.7% بين الرجال المشاركين في القوى العاملة.

The unemployment rate among women who have completed 13 years of schooling and above was 36.3 percent of the women participating in the workforce compared to 15.7 percent among men participating in the workforce.

جدول (26): النساء في القطاع الزراعي حسب المنطقة، 2000 - 2008 (نسبة مئوية)  
**Table (26): Employed women in the agricultural sector by region, 2000 - 2008 (Percent)**

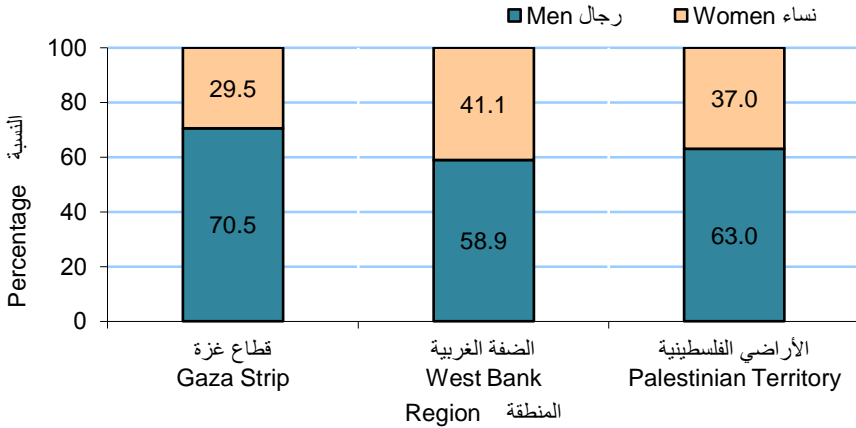
Years	المنطقة Region		الأراضي الفلسطينية Palestinian Territory	السنة
	قطاع غزة Gaza Strip	الضفة الغربية West Bank		
2000	40.6	37.3	38.5	2000
2001	23.0	36.7	33.3	2001
2002	21.2	37.5	32.5	2002
2003	30.8	39.4	36.5	2003
2004	32.2	39.6	37.9	2004
2005	23.3	40.6	36.6	2005
2006	21.2	41.9	38.3	2006
2007	42.9	44.5	44.1	2007
2008	33.1	40.1	38.7	2008

انخفاض في نسبة مشاركة النساء في قطاع الزراعة في قطاع غزة خلال الفترة 2000-2008، مقابل ارتفاع بسيط في الضفة الغربية.

Female participation in the agricultural sector fell in the Gaza Strip during 2000-2008 but increased slightly in the West Bank.

شكل (16): الموظفون في القطاع العام النساء والرجال حسب المنطقة، 2010 (توزيع نسبي)

**Figure (16): Employees in the public sector men and women by region, 2010 (Percentage Distribution)**



41.1% من الموظفين في الضفة الغربية هن نساء، مقارنة بـ 58.9% رجال.

Women make up 41.1 percent of public sector staff in the West Bank compared with 58.9 percent for men.

جدول (27): العاملون في القطاع العام في الأراضي الفلسطينية حسب المسمى الوظيفي والجنس، 2010

**Table (27): Employees in the public sector in the Palestinian territory by job title and sex, 2010**

Job Title	الأراضي الفلسطينية Palestinian territory			المسمى الوظيفي
	المجموع Total	إناث Female	ذكور Male	
Undersecretary Assistant of the Ministry A1	47	3	44	وكيل وزارة A1
Undersecretary of A2	97	5	92	وكيل مساعد A2
Director General A3	100	10	90	مدير عام A3
Director General A4	645	81	564	مدير عام A4
Degree C to A	6,210	1,305	4,905	الدرجة من C إلى A
Degree 1 to 10	75,005	29,124	45,881	الدرجة من 1 إلى 10
Unknown	864	141	723	غير محدد
<b>Total</b>	<b>82,968</b>	<b>30,669</b>	<b>52,299</b>	<b>المجموع</b>

Source: General Personal Council (Civil Employees)

المصدر: ديوان الموظفين العام (الموظفين المدنيين)

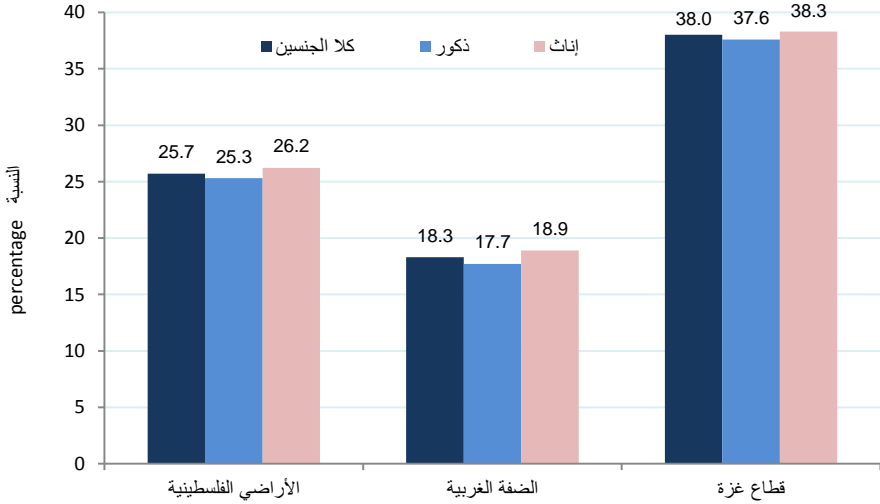
12.6% من العاملين في القطاع العام من درجة مدير عام A4 هن نساء، مقابل 87.4% من الرجال في نفس الدرجة.

Women make up 12.6 percent of public sector workers at general manager A4 level compared to 87.4 percent of men at the same level.

## الفقر Poverty

شكل (17): الفقر بين السكان، 2010 (نسبة مئوية)

**Figure (17): Poverty among the population, 2010 (Percent)**

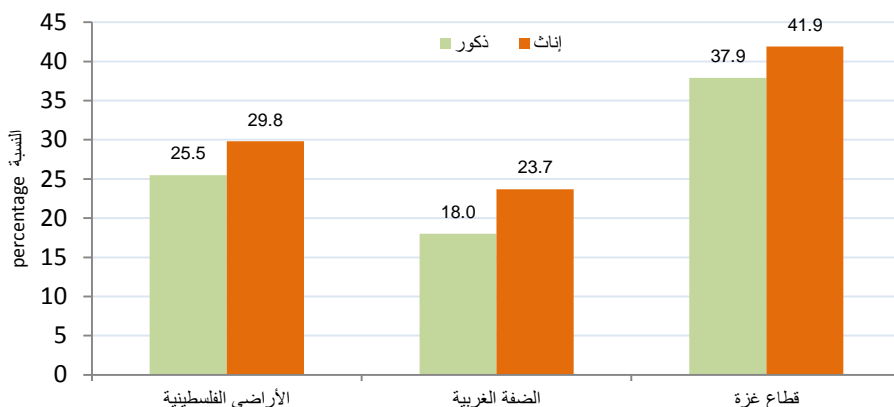


نسبة الفقر بين الإناث في قطاع غزة أكثر من ضعفي مثيلاتها بين الإناث في الضفة الغربية.

The poverty rate among females in the Gaza Strip is more than twice that of females in the West Bank.

شكل (18): الأسر الفقيرة حسب جنس رب الأسرة، 2010 (نسبة مئوية)

Figure (18): Poor household by sex of household head, 2010 (Percent)

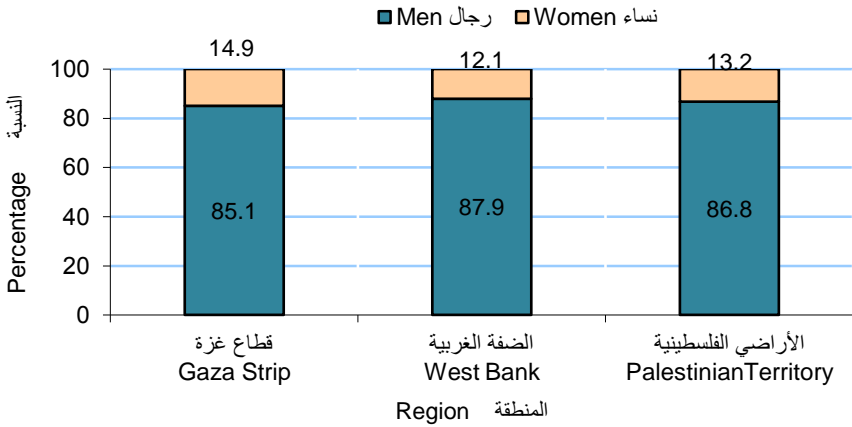


تزيد نسبة الأسر الفقيرة التي ترأسها أنثى في قطاع غزة عن نسبة الأسر الفقيرة التي ترأسها أنثى في الضفة الغربية؛ 41.9% و 23.7% على التوالي.

The proportion of poor households headed by females is higher in the Gaza Strip compared to the West Bank: 41.9 percent and 23.7 percent respectively.

## الحياة العامة Public Life

شكل (19): أعضاء المجلس التشريعي النساء والرجال حسب المنطقة، 2010 (توزيع نسبي)  
Figure (19): Members of the Legislative Council of women and men by region, 2010 (Percentage distribution)



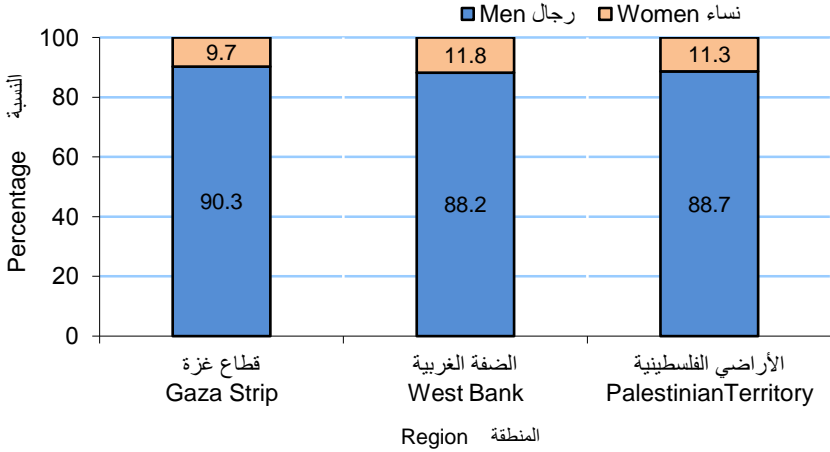
13.2% من أعضاء المجلس التشريعي في عام 2010 نساء. وتزيد نسبة النساء في المجلس التشريعي في قطاع غزة عنها في الضفة الغربية؛ 14.9% و 12.1% على التوالي.

In 2010, 13.2 percent of members of the Palestinian Legislative Council (PLC) were female. The percentage of female members is higher in Gaza Strip compared to the West Bank: 14.9 percent and 12.1 percent respectively.



شكل (20): القضاة النساء والرجال حسب المنطقة، 2010 (توزيع نسبي)

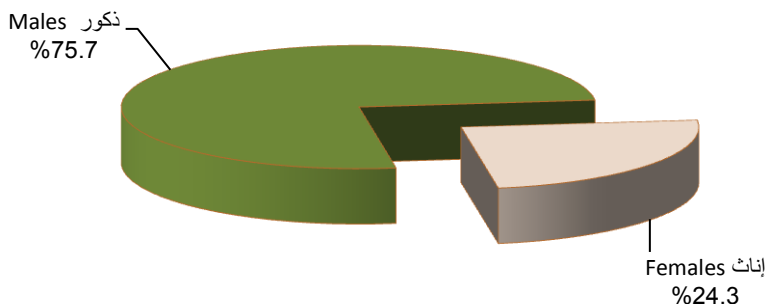
**Figure (21): Judges women and men by region, 2010  
(Percentage distribution)**



11.3% من القضاة نساء. وتتقارب نسبة القاضيات في كل من الضفة الغربية وقطاع غزة؛ حيث بلغت تقريباً 12% في الضفة الغربية وحوالي 10% في قطاع غزة.

Females make up 11.3 percent of judges. The percentage is almost the same for both the West Bank and the Gaza Strip: almost 12.0 percent in the West Bank and about 10 percent in Gaza Strip.

شكل (21): أعضاء مجالس الطلبة في الجامعات الفلسطينية حسب الجنس، 2010 (توزيع نسبي)  
**Figure (22): Members of the student councils at Palestinian university by sex, 2010 (Percentage distribution)**

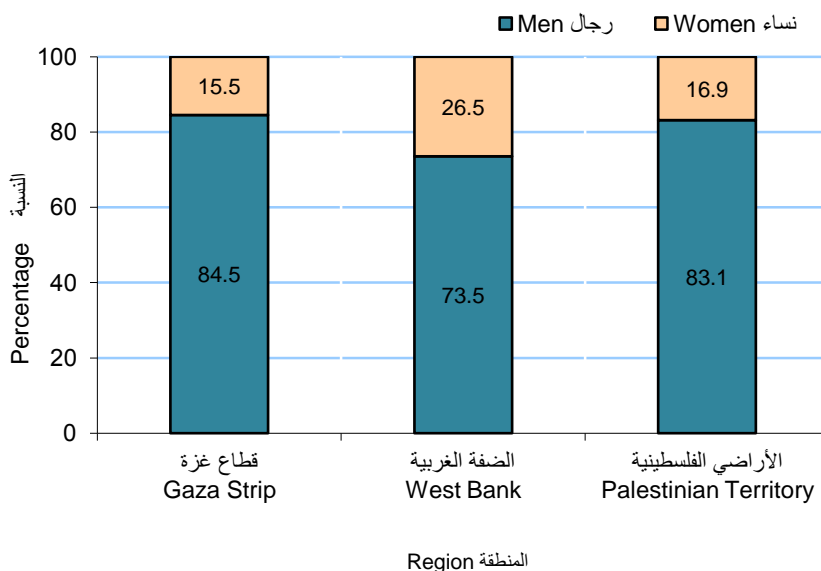


75.7% من أعضاء مجالس الطلبة في الأراضي الفلسطينية ذكور مقابل 24.3% إناث.

75.7 percent of the members of student councils in the Palestinian Territory are male compared to 24.3 percent for females.

شكل (22): المهندسون النساء والرجال حسب المنطقة، 2010 (توزيع نسبي)

**Figure (23): Engineers women and men by region, 2010 (Percentage distribution)**

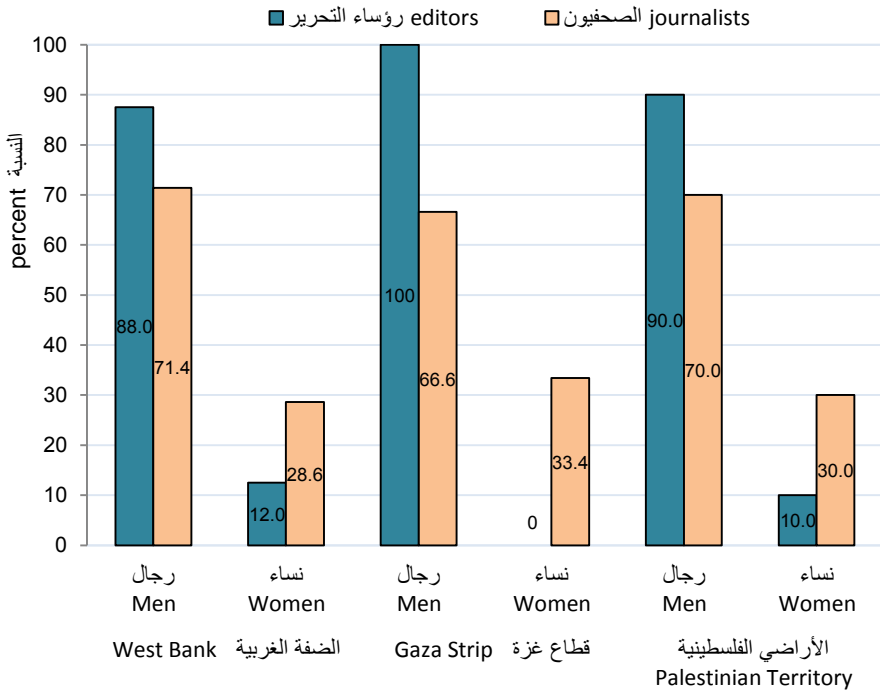


16.9% من المهندسين المنتسبين في النقابة هن نساء، مقارنة بحوالي 83.1% رجال.

In the Palestinian Territory, 16.9 percent of engineers were women compared to 83.1 percent for men.

شكل (23): الصحفيون ورؤساء التحرير النساء والرجال حسب المنطقة، 2010 (توزيع نسبي)

Figure (24): Journalists and editors of women and men by region, 2010 (Percentage distribution)



30.0% من الصحفيين في الأراضي الفلسطينية هن من النساء، مقارنة بـ 70.0% رجال، في حين أن 10.0% من رؤساء التحرير في الأراضي الفلسطينية هن من النساء مقابل 90.0% رجال.

30.0 percent of journalists were women compared to 70.0 percent for men, while 10.0 percent of editors were women compared to 90.0 percent for men.

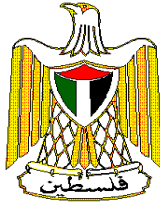


## المراجع

1. الجهاز المركزي للإحصاء الفلسطيني، 2011. تقديرات متقحة مبنية على النتائج النهائية للتعداد العام للسكان والمساكن والمنشآت، 2007. رام الله- فلسطين.
2. الجهاز المركزي للإحصاء الفلسطيني، 2011. قاعدة بيانات إحصاءات الصحة، 2009. رام الله- فلسطين
3. الجهاز المركزي للإحصاء الفلسطيني، 2011. قاعدة بيانات مسح الثقافة الأسري 2009. رام الله - فلسطين
4. الجهاز المركزي للإحصاء الفلسطيني، 2011. مسح الهجرة في الأراضي الفلسطينية، 2010. رام الله- فلسطين.
5. الجهاز المركزي للإحصاء الفلسطيني، 2011. قاعدة بيانات مسح القوى العاملة 1995-2011. رام الله- فلسطين.
6. الجهاز المركزي للإحصاء الفلسطيني، 2011. المسح الفلسطيني لصحة الأسرة، 2010، التقرير النهائي. رام الله- فلسطين.
7. الجهاز المركزي للإحصاء الفلسطيني، 2011. الفقر في الأراضي الفلسطينية، تقرير النتائج الرئيسية، 2009-2010. رام الله- فلسطين.

## References

1. **Palestinian Central Bureau of Statistics, 2011.** Revised estimates based on the final results of Population, Housing and Establishments Census 2007. Ramallah - Palestine.
2. **Palestinian Central Bureau of Statistics, 2011.** Health Statistics Database 2009. Ramallah - Palestine.
3. **Palestinian Central Bureau of Statistics, 2011.** Database of Household Culture Survey, 2009. Ramallah - Palestine
4. **Palestinian Central Bureau of Statistics, 2011.** Immigration Survey 2010 in the Palestinian Territory. Ramallah- Palestine.
5. **Palestinian Central Bureau of Statistics, 2011.** Labour Force Survey Database 1995-2011. Ramallah- Palestine.
6. **Palestinian Central Bureau of Statistics, 2011.** Palestinian Family Health Survey, 2010. Final Report. Ramallah- Palestine.
7. **Palestinian Central Bureau of Statistics, 2011.** Poverty in the Palestinian Territory, Main Finding Report, 2009-2010. Ramallah- Palestine.



**Palestinian National Authority  
Palestinian Central Bureau of  
Statistics**

**Women and Men in Palestine:  
Issues and Statistics, 2011**

**December, 2011**

**This document is prepared in accordance with the  
standard procedures stated in the Code of Practice  
for Palestine Official Statistics 2006**

© December, 2011

**All rights reserved**

**Suggested Citation:**

**Palestinian Central Bureau of Statistics, 2011.** Women and Men in  
Palestine: Issues and Statistics, 2011. **Ramallah - Palestine.**

All correspondence should be directed to:  
**Palestinian Central Bureau of Statistics**  
**P.O. Box 1647 Ramallah, Palestine.**

Tel: (972/970) 2982700

Fax: (972/970) 2982710

Toll free: 1800300300

E-mail: [diwan@pcbs.gov.ps](mailto:diwan@pcbs.gov.ps)

web-site: <http://www.pcbs.gov.ps>



## **Acknowledgment**

**A technical team at the Palestinian Central Bureau of Statistics (PCBS) prepared the report “Women and Men in Palestine: Issues and Statistics, 2011”.**

**The funds for preparing this report were provided by the Palestinian National Authority (PNA) and the Core Funding Group (CFG) for 2011 Represented by the representative Office of Norway to PNA; and Swiss Agency for Development and Cooperation (SDC).**

**Moreover, PCBS much appreciates the distinctive efforts of the Core Funding Group (CFG) for their valuable contribution of funding the project.**

**Printing of this report was funded by UNFPA, PCBS much appreciates the valuable financial contribution of UNFPA.**



## **Preface**

The Palestinian Central Bureau of Statistics (PCBS) has since its inception, strived to build and further develop Palestine's official statistics that is tailored to the needs of society and in accordance with the international recommendations.

As women are considered important contributor in comprehensive development, PCBS has given the production of gender statistics a high priority and ensured the availability of all possible indicators by gender to serve planning and policy making in achieving women empowerment and active participation in society.

PCBS has since 1996, through its Gender Statistics Program, developed comprehensive database on a range of gender relevant indicators in Palestine, and disseminated series of annual reports on the status of women and men identifying the gaps in their rights.

This report is the eighth in a series of specialized reports on gender issues disseminated by PCBS to shed light on the status of women and men in the Palestinian society and to provide adequate data necessary for related policy-making.

PCBS hopes that this report constitutes an effective tool in strengthening the basis of statistical data and indicators on women and men, and raises awareness among policy makers, planners and non-governmental organizations and advocates on gender issues.

**December, 2011**

**Ola Awad**

**President of PCBS**



## **Team Work**

- **Report Preparation**

Ashraf Hamdan  
Mohammad Bargothi

- **Dissemination Standard**

Hanan Janajreh

- **Preliminary Review**

Khalid Abu-Khalid  
Jawad Al Saleh

- **Final Review**

Mahmoud Jaradat

- **Overall Supervision**

Ola Awad

**President of PCBS**



# Table of Contents

<b>Subject</b>	<b>Page</b>
Preface	
List of Tables	
List of Figures	
<b>Introduction</b>	<b>17</b>
<b>Population</b>	<b>19</b>
<b>Health</b>	<b>27</b>
<b>Education</b>	<b>35</b>
<b>Culture</b>	<b>43</b>
<b>Information Technology</b>	<b>47</b>
<b>Labour Force</b>	<b>53</b>
<b>Poverty</b>	<b>63</b>
<b>Public Life</b>	<b>65</b>
<b>References</b>	<b>71</b>





## List of Tables

Table	Page
<b>Table 1:</b> Sex ratio, 2000-2010	<b>19</b>
<b>Table 2:</b> Households by sex of household head and the region 2007, 2010 (Percentage distribution)	<b>23</b>
<b>Table 3:</b> The average family size in the Palestinian Territory by region, 2010	<b>24</b>
<b>Table 4:</b> Females and males 15 years and over by marital status, 2010 (Percentage distribution)	<b>24</b>
<b>Table 5:</b> Males and females 15 years and over by marital status and region, 2010 (Percentage distribution)	<b>25</b>
<b>Table 6:</b> Women and men 15 years and over who are never married by age group, 2010 (Percent)	<b>26</b>
<b>Table 7:</b> Females and males 18 years and over who reported having selected chronic diseases and receiving treatment by disease, 2010 (Percent)	<b>30</b>
<b>Table 8:</b> Females and males with disabilities by region, 2011 (percent)	<b>31</b>
<b>Table 9:</b> Disabled individuals by type of disability and region, 2011 (percent)	<b>32</b>
<b>Table 10:</b> Females and males with disabilities 18 years and above by main reason of disability, 2011 (Percentage distribution)	<b>33</b>
<b>Table 11:</b> Females and males with disabilities 0-17 years by main reason of disability, 2011 (Percentage distribution)	<b>34</b>
<b>Table 12:</b> Drop-out rates in the basic and secondary stage, 2009/2010	<b>36</b>
<b>Table 13:</b> Students in schools by stage, 2010/2011	<b>37</b>
<b>Table 14:</b> Students in the secondary stage by specialization, 2010/2011	<b>38</b>
<b>Table 15:</b> Teachers in governmental schools by selected scholastic years	<b>39</b>
<b>Table 16:</b> Pupils per teacher by supervising authority, and selected scholastic years	<b>40</b>
<b>Table 17:</b> Students at higher education for selected academic years	<b>41</b>
<b>Table 18:</b> Females and males 10 years and over who listen to the radio by region, 2009 (Percent)	<b>43</b>

<b>Table</b>	<b>Page</b>
<b>Table 19:</b> Females and males 10 years and over who read newspapers by region, 2009 (Percent)	<b>44</b>
<b>Table 20:</b> Females and males 10 years and over who read books by region, 2009 (Percent)	<b>45</b>
<b>Table 21:</b> Females and males 10 years and over who use computer by region, 2011 (Percentage distribution)	<b>47</b>
<b>Table 22:</b> Females and males 10 years and over who use internet out of whom use computer, 2011 (Percent)	<b>48</b>
<b>Table 23:</b> Females and males 10 years and over who used internet by having electronic mail (e-mail), Sex and region, 2011 (Percentage distribution)	<b>49</b>
<b>Table 24:</b> Females and males 10 years and over who have e-mail account by purpose of use, sex, and region, 2011 (Percentage distribution)	<b>50</b>
<b>Table 25:</b> Females and males 10 years and over with a mobile phone, 2011 (Percent)	<b>51</b>
<b>Table 26:</b> Employed women in the agricultural sector by region, 2000 – 2008 (Percent)	<b>60</b>
<b>Table 27:</b> Employees in the public sector in the Palestinian territory by job title and sex, 2010	<b>62</b>

## List of Figures

Figure		Page
<b>Figure 1:</b>	Population pyramid, midyear estimates 2011	20
<b>Figure 2:</b>	Population pyramid by sex in the west bank, midyear estimates 2011	21
<b>Figure 3:</b>	Population pyramid by sex in Gaza strip, midyear estimates 2011	21
<b>Figure 4:</b>	Average household size 1997, 2010	22
<b>Figure 5:</b>	Infant and child mortality rate by sex, 2010	27
<b>Figure 6:</b>	Total fertility rate (per 1000 women) by selected years	28
<b>Figure 7:</b>	Detailed fertility rates (per 1000 women) by age 2006, 2010	29
<b>Figure 8:</b>	Literacy rates among women and men 15 years and over, 2000-2010	35
<b>Figure 9:</b>	Labour force participation rate for women and men 15 years and over, 2001- 2010	53
<b>Figure10:</b>	Labour force participation rate for women and men 15 years and over by years of schooling, 2010	54
<b>Figure 11:</b>	Employed women and men 15 years and over by economic activity, 2010 (Percentage Distribution)	55
<b>Figure 12:</b>	Employed women and men 15 years and over by occupation, 2010 (Percentage Distribution)	56
<b>Figure 13:</b>	Employed women and men 15 years and over by employment status, 2010 (Percentage Distribution)	57
<b>Figure 14:</b>	Unemployment rate for women and men 15 years and over, 2001-2010	58
<b>Figure 15:</b>	Unemployment rate for women and men 15 years and over by years of schooling, 2010	59
<b>Figure 16:</b>	Employees in the public sector men and women by region. 2010 (Percentage Distribution)	61
<b>Figure 17:</b>	Poverty among the population, 2010 (Percent)	63

<b>Figure</b>		<b>Page</b>
<b>Figure 18:</b>	Poor household by sex of household head, 2010 (Percent)	<b>64</b>
<b>Figure 19:</b>	Members of the Legislative Council of women and men by region, 2010 (Percentage distribution)	<b>65</b>
<b>Figure 20:</b>	Judges women and men by region, 2010 (Percentage distribution)	<b>66</b>
<b>Figure 21:</b>	Members of the student councils at Palestinian university by sex, 2010 (Percentage distribution)	<b>67</b>
<b>Figure 22:</b>	Engineers women and men by region, 2010 (Percentage distribution)	<b>68</b>
<b>Figure 23:</b>	Journalists and editors of women and men by region, 2010 (Percentage distribution)	<b>69</b>

## **Introduction**

The PCBS was established to provide national statistics on demographic, social, economic, and environmental fields. PCBS aims to provide policy and decision makers with the statistics required for informed planning and the formulation of policies to meet national development objectives and international goals.

The issue of women is undoubtedly fundamental in the public life of all societies, whatever their differences in customs, traditions, and concepts. The issue has also become an important platform in the field of research, studies, conferences, and international forums. Women's rights, recognition, empowerment, and their active role in society have emerged as fundamental to social development and progress in political and economic life. These developments in the status of women may lead to changes in legislation, as happened in the development of learning and educational theories as a result of greater female involvement in this area. The marginal role of women is a result of the dominance of males on economic life.

Female empowerment does not demand the marginalization of men but comes through the promotion of women's economic role and active position in the labor market to achieve equity in employment, wages, and training. Therefore, the social, economic, and political empowerment of women are prerequisites for national development.

This report is a new publication by PCBS as part of a series of specialized reports on gender issues. It aims to shed light on the status of men and women in Palestinian society and to provide the data necessary for policy-making pertinent to gender equity.

The report presents a selected group of key indicators about gender issues from six relevant perspectives: demographic indicators, education, culture and information technology, health, labor force indicators, and indicators about public life. The report is based on different data sources, namely the surveys conducted by PCBS (labor force survey, Palestinian family health survey and others) and administrative records of public and private institutions. The report presents results drawn from data series for the period 2000-2009 to reflect various gender issues from a comprehensive perspective.